

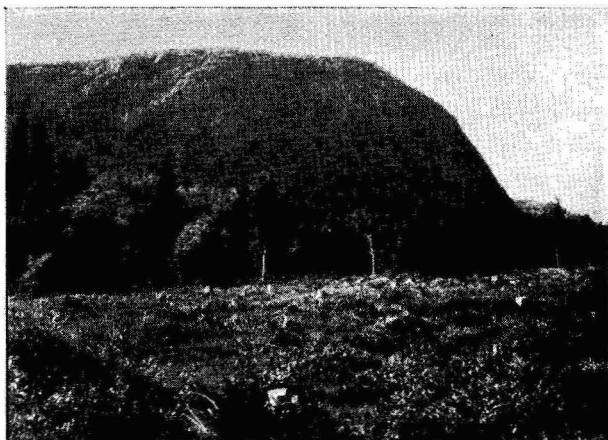
Skule: berget, skogen och byn.

En kultur- och namnstudie
av **S. Grapengiesser.**

Allt ifrån urminnes tider har Skuleskogen i folkmedvetandet utgjort en gränsmark, som skilt två landsdelar åt. Dess utpost är i söder Skuleberget, i norr Skule by, och mången undrar nog vilket samband dessa lika namn ha med varandra, vilket som är äldst och givit upphov till de andra, samt var upprinnelsen är att söka till det ursprungliga namnet.

För att besvara dessa frågor hava många gissningar framkastats, men de språkmän, som tagit till sin uppgift att, börjande från söder, förklara de svenska ortnamnen, hava ännu ej kommit fram till denna del av Norrland. Nedanstående uppsats är avsedd att lämna ett litet bidrag till utredningen av Skule-namnets ursprung, och ett nytt försök till tydning skall även framläggas. Om ej annat häri visar sig av värde, kan åtminstone orienteringen och här anförda data vara av intresse.

De äldsta former av Skule-namnet, som bevarats till vår tid, förete ingen väsentlig skillnad mot våra dagars. Det är känt att jordskattens fördelning på skatttehemmanen i Ångermanland redan i början av 1400-talet skedde särskilt för bönderna norr om Skuleskogen och särskilt för dem, som bodde söder därom. Denna gamla hävd gives vitsord av konung Gustav I i hans påbud av år 1529 till menige innebyggare i Ångermanland, vari han säger: »Och



Skuleberget från öster.

(Foto: förf.)

måge wij well liidha at then förlikningh som ther om i förtidhen emellan frammanskula och nordanskula giort är, må bliffua hållen vtan ther någon wskäll med finnes.»

Ej långt efter detta gamla vittnesbörd om Skule-namnet, nämligen år 1546, påträffas byn för första gången i jordeböckerna, och den heter redan då Skule, vilket namn oföränderligen följer oss i dem allt framgent. Byarnas kartläggning kom långt senare, den äldsta kartan är av år 1697, och även här är bynamnet Skule. Ej heller där undergår det förändring, och under samma form ser man det även på kartor över angränsande byar. Den mitt över Skulesjön liggande byn Skulnäs heter på de gamla kartorna även Skulenäas.

På bergnamn äro de ekonomiska kartorna alltid sparsamma, och av dem få vi ej heller veta något om Skuleberget. Först på en karta av år 1754 över »Wibyggeråds skn» finner man berget omnämnt under beteckningen »Bergs-Berget», d. v. s. berget i Bergs by. Går man till våra äldsta geografiska kartor över Skandinavien, överraskas man av att där finna vårt berg utsatt och namngivet, vilket måste betraktas som anmärkningsvärt, då dessa kartor äro uppdragna i en skala, som ej ger rum för sådana detaljer, om

de ej äro alldeles särskilt betydelsefulla. Olaus Magnus' karta av år 1539 har »Scvla mons» och Anders Bureus' av år 1626 »Skula mons». Den senare har i sin geografiska beskrivning »Scula mons». Sammaledes senare kartritare, Henricus Hondius 1641, F. de Witt omkr. 1680.

I den beskrivande litteraturen är berget flerstädes omnämnt. Rudbeck d. y. talar i sin dagbok från norrlandsresan år 1695 om »det nampnkunniga Skuleberget eller Skiulberget, hwilket berg några mena så kallas efter den stora skura eller håla, som ther uti är». De författare man närmast därefter påträffar följa tydligen Rudbecks auktoritet: Urban Hierne har 1702 »Skuluberget» eller »Skiulberg», Ericus M. Ström har i sin akademiska avhandling om Ångermanland år 1705 »Skula mons», »Skulberget», »Skula-berg» och »Skiulberg» samt »Skulaskogen», Linné 1732 i lapska resan »Skuhlberget», Hülphers 1780 »Skuluberget» och »Skulusko-gen», L. L. Læstadius 1824 »Skur-berget» samt »Skut- eller Skur-skogen», J. W. Zetterstedt 1833 »Skuleberget», »Skårberget» och »Skuleskogen».

Som man ser visar intet av de äldsta vittnesbörderna om namnet Skule hän på någon annan form än den, som i våra dagar användes. Gärna hade man väl väntat en namnform i överensstämmelse med de många vi annorstädes ha på Skur- och Skår-, betecknande antingen en rämna eller en håla i berget eller med tillämpning på byn angivande att denna ligger i en skärning av landskapet. Ordet kan ledas tillbaka till det fornsvenska skora, skura och motsvaras i finskan av kursu eller kuru, i lapskan av kårso. Namn av ovan nämnda typ äro de bekanta Skurusund, Skurugata, Skuruhatt, Trollskuru m. fl., och om vi söka på generalstabskartan, behöva vi ej gå längre än till gränsen mot Själeved för att påträffa Skårberget och till Sidensjö för att finna byn Skureå, vilken redan i 1546 års jordebok skrives Skuru (i »Seghensiö sokn»).

Denna till synes så närliggande härledning av namnet Skule, som förmodligen lekt Læstadius och Zetterstedt i hågen, måste dock lämnas åsido, då den ej kan stödjas av äldre namnformer. För språkmännen är detta ej överraskande, då de med kändedom

om ordbildningens lagar kunna förutsäga att man som ursprung till det tjocka l-et i Skule icke kommer att finna stammen skur eller skår.

Læstadius upptager även Skut-, visserligen i förbindelse med skogen men säkerligen i första hand med tanke på berget och sannolikt som en ideassosiation till Åreskutan och Anjeskutan, vilka namn taga sikte på berget i egenskap av en fram- eller utskjutande klippa. Denna uppfattning av namnet kunna vi utan vidare lämna ur räkningen såsom saknande äldre hävd.

Mer sannolikt är då härledningen ur skjul, som framföres av Rudbeck, Urban Hierne och Ericus Ström. Den sistnämnde säger i sin på latin avfattade De Angermannia, exercitium academicum, att berget »reser sig alldeles intill landsvägen, med sin stora höjd liksom skyddande den; därav har det måhända även sitt



Från ingången till grottan i Skuleberget.

(Foto: förf.)

namn. Skiul är nämligen det samma som skydd, därav Skulaberg eller Skiulberg». Rudbeck har tydligen hört samma förklaring, mot vilken han anför följande invändning: »The som willia, at thet skall heta Skiuleberg, förswara sin mening ther med, att thet skall synnas hänga öfwer lika så som ett skjul, men fast thet är brant nog, så må ingen dock inbilla sig thet hänga öfwer såsom tornet i Pisa.»

Om s k j u l skall antagas som ursprung till bergets namn, är det mera tilltalande att förbinda ordet med hålan, såsom Rudbeck gjort i det första av härövan anförda citat. »Skiul» betydde i fornsvenskan även gömställe, och folkfantasiën har i alla tider livligt sysselsatt sig med grottan som ett gömställe för stigmän; mera härom nedan. Denna uppfattning överensstämmer också väl med folkets benägenhet att uppmärksamma grott- och andra egenartade naturbildningar och av dem bilda platsnamn. Som ett nära liggande exempel kan anföras Döraberget på gränsen mellan Dals och Ytterlännäs' socknar, vilket fått sitt namn av en grotta, vars öppning ter sig nerifrån som om en dörr högt uppe i branten öppnade sig till bergets innandömen.

Som vi ovan finna röra sig alla spekulationerna över Skulenamnets uppkomst omkring berget, ingen har tänkt på eller sagt ett ord om byn, och ehuru berg och by skiljas åt av ett milsvitt, skogklätt högländ, måste man väl som självfallet utgå ifrån att dessa båda hava samband med varandra, att antingen byn fått sitt namn efter berget eller tvärtom, och att ej en slump är orsak till namnligheten. En undersökning av relationen mellan berget och byn är därför påkallad, om man vill komma till klarhet om vilkendera av dem bör tilldelas prioritetsrätt till namnet. I själva verket äro denna trakts fysikaliska gestaltning och kulturella förhållanden av så säregen natur, att en orienterande beskrivning är behöflig, för att deras betydelse för vårt ämne skall till fullo kunna inses.

Den som reser kustlandsvägen norrut i Ängermanland skådar sig med förundran omkring, när han från Veda färjat över älven till Hornö och kommit in i Nora socken. Ett sådant landskap har han förut ej funnit i Sveriges rike. Mäktiga berg med branta stup över väldiga nedrasade urar förläna naturen en storslagen



Från Skulebergets topp.

(Foto: förf.)

prägel, men vägen, som slingrar mellan sjöar och vikar, skär på samma gång genom en bördig kulturbygd upp genom Skogs, Ullångers och Vibyggerå socknar. Där dyker den vid Bergs by in i en mörk barrskog, strävar uppåt för att på tvåhundrafemtio meters höjd åter stupa utför och omsider komma fram till ny bygd vid Skule by i Nätra socken. Det är den beryktade, milsvida Skuleskogen, som resenären farit över. Mången har gjort den färden ej utan en bävan, som förr kunde vara berättigad, ty den tid har funnits, då stigmän i skogens dunkel lurade på köpmäns pungar och forbönders lass. De sägas hava inrett sitt rövarnäste i grottan, vars gap man ser öppna sig halvvägs uppe i Skulebergets brant. Därifrån kunde de ej av annat än hunger och törst utdrivas, och i nödfall hade de då som tillflykt antingen den trekvarts mil långa sträckan åt öster till havet, vilken i vild otillgänglighet söker sin like, eller de oändliga skogsvidderna inåt landet. Där kunde de draga genom stiglösa marker mot Sidensjö i nordväst eller Styrnäs i väster, en ödebygd med stora sjöar och väldiga bergshöjder. En av dessa, den 417 mtr höga Fröksnipan, kan våra da-

gars resenär skymta i en sänka mellan de långsträckta skogsåsarna på andra sidan älven, om han vid Hammar ser ut genom kupéfönstret från sin bekväma plats på tåget.

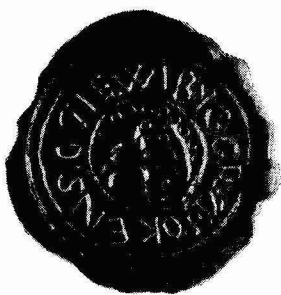
Efter den stora vredens dagar har väl ingen ogärningsman undanstuckit sig här för att falla över fredliga resande, men huru mycket annat skrämmande döljer sig ej i denna trollbundna skogs dunkel! Det torde vara först de snabbt farande bilarnas tidevarv beskärt att skingra den mystik, som med sina snuttar och skogsrån skräckslog färdemannen, så att han tyckte sig ej komma ur fläcken i de sugande uppførsbackarna, hur han än piskade på hästen. Och lyckligt förbi rättarbacken uppe på passets krön drog han nog en lättnadens suck, då han lät hästen för lösa tömmar ramla iväg utför branterna och han omsider bland de grå stugorna i Skule skymtade fogdebostället, där Björn Ingelsson Björnklo en gång i tiden hade sitt säte. Till och med den högt bildade Rudbeck d. y., som år 1695 gjorde den norrlandsresa, som blivit kallad »den första naturvetenskapliga forskningsfärden i Sverige», hemfaller åt tidens vidskepelse och säger om Skulebergets grotta att »thet är intet olikt, att then gamble Alle eller Skulebergsmannen, som han i någre gamble sagor kallas, ther sitt tillhåll hafft». Lodjuret har ännu sitt stadiga viste mellan det 350 mtr höga Högsvedjeberget och Krypens och Skäftedalsbergets branter, och när folk får se en sådan jättekatt stryka fram i Djävulsklyftans skugga, kunna de ej tro annat än att något oknytt är i farten. Kartan visar också att här mitt uppe i skogen ligger Skrattaborrtjärn, och skrattaborren är en mycket misstänkt figur. Folkfantasien begåvar honom med horn på huvudet, vassa fenor, som kunna spännas ut till flykt, när han är uppe på land, där han t. o. m. ger sig upp i träden, och han skrattar, om metaren skulle få upp honom på sin krok. Namnet kommer dock ej av skratta utan måste sättas i förbindelse med den avsky och förskräckelse, som allmogen hyser för en så onaturlig fisk, och härledes från ett gammalt ord skrutt, skrat eller skratte. Ordet översattes med daemon av Jonas El. Ask i hans intressanta, på latin avfattade gradualavhandling 1731, och skrattaborre torde på nusvenska bäst motsvaras av djävulsfisk.

Skuleskogens mäktiga barriär skiljer landet »framman skogen» från landet »nordan skogen», »sunnanskogsmän» från »nolan-skogsmän». Mitt uppe på höglandets rygg löper också gränsen mellan Vibyggerå och Nätra socknar, mellan Ådalens och Nätra kontrakt, mellan Nordingrå och Nätra tingslag. Det har redan nämnts att den ångermanländska jordskatten sedan en tid bortom hävdernas vittnesbörd utgjordes särskilt för vartdera området söder och norr om skogen. En markerad språkgräns går ock här, i någon mån även en rasgräns. Slutligen har man rätt att här draga även en vegetationsgräns, ty av de sydsandinaviska arter, som överskrida Ångermanälven, kan man räkna till ett 40-tal, vilkas egentliga utbredningsområde i kustlandet ej går norr om Skuleskogen, om ock den definitiva regionsgränsen måste förläggas några mil nordligare, där den för trakten karaktäristiska bergformationen upphör.

Över denna markerade skiljemur har kustlandsvägen gått som en förenande länk mellan söder och norr. Den har sedan urminnes tider ända tills nyligen varit den enda förbindelseleden norrut som funnits, och över den vägen har hela övre Norrlands bebyggelse gått fram, när ej sjövägen anlåtats. År 1663 uppmättes den för första gången och »milehällar» restes. Många släktled hava här trampat och många lassforor under slädarnas medar pressat samman snömassorna, som för ostliga vinterstormar vräkt in från Bottenhavet. I äldre tider plogades ej vägen, utan snön fick köras ned i vägbanan, som på så vis växte allt högre under vinterns lopp. Kom så en drypande mild aprildag, och vägen började »slå». Ut med manskap från varje »rök» för att »bryta upp» vägen, ett drygt arbete för hundratals man, vars minne kvarlever under namnet »skottningen på Skuleskogen». När så mycket folk med friska viljor kom samman, kan man förstå att förrättningen ej avlöpte utan en del rabalder både i tävlan, tvist och skämt, vartill även bidrog den medförda »skottningsknavern». I senare tid har vägen varit indelad i skiften till vanlig vinterplogning, men snörika vintrar har »uppbygning» av långa sträckor likväl varit nödvändig, tills med postbussens och motorplogens uppträdande ett nytt tidevarv brutit in med vägar, som botten-

plogats för att möjliggöra en regelbunden biltrafiks upprätthållande. Enligt vad kyrkoherden i Vibyggerå meddelat mig var det våren 1926 som vägen för sista gången »uppbröts».

Mellan Berg och Skule fanns ingen bebyggelse förrän i slutet av 1700-talet. Invid själva sockenrådet uppläts år 1767 mark för ett nybygge, Magdalsbäcken, numera kallat Magdbäcken. Det erhöll 12 frihetsår, och karta till skattläggning upprättades år 1783. I senare tid ha några stugor vuxit upp i utkanterna av Bergs och Skule byar, varigenom ödsligheten på den långa vägen över skogen blir mildrad.



Vibyggerå sockensigill.

Redan i vanliga fall måste man finna det bra underligt att en by, som ligger en mil från ett berg, får sitt namn efter detta, och med nu beskrivna förhållande under ögonen, vilket visar att denna mellanliggande mil har en alldeles särskilt avskärmande karaktär, kan man väl ej annat än resa de starkaste betänkligheter mot en sådan uppfattning av namngivningens gång.

Väl är det sant att Skulebergets namn på ett möjligt sätt låter förklara sig, såsom ovan visats, och vad som talar för att det vid namngivningen är den primära parten är just den omständigheten, att det obestriddigen är den mest uppmärksammade. Berget har dragit allas blickar till sig. Socknemännen i Vibyggerå voro nog en smula »häva» över sitt beryktade berg, när de som en symbol satte in det i sitt gamla sockensigill med himmelens skyar och stjärnor över, allt visserligen något valhant graverat, men därför ej mindre äkta. Så långt faller sig allt naturligt, men svårigheten

uppstår vid försöken med namnets transport över den oländiga skogen till byn. En med traktens förhållanden och äldre språk förtrogen forskare, vars åsikt man är skyldig allvarligt beaktande, tänker sig namngivningens gång sålunda: Skuleberget är det primära, från skogen intill detta, som självfallet får namnet Skuleskogen, rinner en å norr- och österut, som därför får namnet Skul-a, Skulån, genom Skul-sjön och giver den vid sjön liggande byn dess namn, Skule.

De direkta invändningar, som jag å min sida skulle vilja göra häremot äro följande. Om en by skulle få namn av berget, vore det väl i första hand någon av de närmast liggande, Berg eller Norr-Gällsta, eller också själva Vibyggerå socken. Dessa hava en naturlig gemenskap med berget. Åtminstone är det mera långsökt att överföra namnet till en långt bort liggande by i en annan socken. På kartan finner man även att bäcken, som går ner till Skulsjön, ej rinner upp vid Skuleberget utan från Pålsjön på ungefär 4 km:s avstånd och skild därifrån såväl av Norrgällstasjön som av det ganska betydande Hästråberget. Bäckens kallas på en gammal karta ej Skulån utan Hundtjärnbäcken. Själva kortheten av bynamnet, rätt och slätt Skule, har även något att säga, varom mera i annat sammanhang mot slutet av denna uppsats.

Undersökningen fordrar nu, om den skall vara allsidig, att vi vända på satsen och utgående ifrån att byn är innehavare av det primära namnet tillse, om detta antagande kan leda till en positiv slutsats.

Den första invändningen häremot blir förmodligen, att om det är osannolikt att berget på grund av sitt stora avstånd från byn meddelat sitt namn till denna, det av samma skäl är lika osannolikt att byn kunnat intaga denna ledande ställning. Det förhåller sig emellertid så långt ifrån på detta sätt, att nämnda skäl tvärtom ger styrka åt antagandet av byn som namngivare i kombinationen. Det är i Norrland en vanlig företeelse, att när en väg går över en lång, helst ödslig skogssträcka, skogen gärna får namn efter byn vid dess början (eller slut, beroende på färdriktningen). Avståndet betyder då ingenting, det bidrager snarare till en sådan namnbildning. Jag vill anföra ett exempel från Västerbottens kustland,

som först ledde mina tankar i denna riktning. När man på resa norrut passerat Sävars kyrka, dyker man vid Pålbole by in i en mer än milds djup skog, som till hela sin längd ända fram till Djäkneboda by i Bygdeå socken får heta Pålboleskogen, fastän bebyggelsen numera på ett par ställen bryter vägens ödslighet. Och Pålboleskogen kallas den även, då man kommer norrifrån, fast man har en dryg väg att färdas, innan man kommer till Pålbole rå eller ens till den sockengräns, inom vilken Pålbole by ligger.

Nu påpekade egendomlighet förefinnes på så många trakter att man kan säga, att när förhållanden av detta slag äro förhanden, den blir normgivande för namnbildningen. Vår språkforskare professor Bengt Hesselman har utförligt behandlat företeelsen i sin avhandling »Långheden och Hälsingskogen». Där påpekar han bl. a. att vägen från Svärdsjö till Hälsingland eller närmast till Alfta, den första stora bygden i Hälsingland, heter Hälsingskogen. Detta betyder hälsingarnas skog, den skog eller överhuvud obebyggda trakt, som vi bruka fara över för att komma till våra grannar hälsingarna eller som hälsingarna fara över, när de komma till oss. Namnet är givet från svärdsjöbornas synpunkt, från den sista bygden söder om »skogen». Det har många motsvarigheter, säger H. vidare, bland namn på obebyggda skogstrakter mellan bygder eller fjällsträckningar i både Sverige och Norge. Längre fram anför han ett annat betecknande fall. Dovre fjäll, det mest bekanta fjällnamnet i Norge, har av främlingen ej sällan missuppfattats som namn på själva fjällryggen. Det betyder — från tröndernas synpunkt — icke berget Dovre, utan fjällövergången, den till stor del över jämna och lättbefarna vidder gående vägen över fjället söderut från Tröndelagen, som leder till Dovre gård och socken i Gudbrandsdalen, den första bygden sunnanfjälls; och det är ej ovanligt, säger samme författare, att fjäll och berg, även enstaka fjälltoppar sådana som Trondfjället, fått namn av eller övertagit namnet på en väg i dess närhet.

På samma sätt menar jag att färdemannen, som söderifrån kommit upp till Vibygerå socken genom jämförelsevis väl bebyggda trakter och fann i sin väg denna illa beryktade skog, hotande med branta backars vedermodor och verkliga eller inbillade faror, tog

sikte på by och bygd på andra sidan och därefter kallade skogen Skuleskogen. Det var Skule-namnet, som fyllde hans föreställningsvärld, och vad däri ej minst gjorde sig gällande var det väldiga berget, som mötte redan när han strävade uppför första backen, och som den väsentliga del det var av det hela fick även det upptaga namnet och blev så till Skuleberget.

Nu återstår att komma tillrätta med bynamnets ursprung. Härvid ledes tanken ovillkorligen i en bestämd riktning. Man kan säga att den djupa nedskärning i terrängen, där Skule by funnit sin plats, nästan påtvingar namnet en tydning likartad med den av Skuru och Skureå ur skåra. Då emellertid, som ovan påpekats, denna stam måste i lydning av språkets lagar lämnas ur räkningen, frågar man sig vilket grundord samma lagar i stället påbjuda. Svaret blir skurd, i analogi med bolbord, joljord, jële järde, hin håle hårde, våla sig om vårda o. s. v. Härmed föras vi tillbaka till den stam, varur vårt nuvarande svenska ord skörd utvecklats, nämligen ett fornsvenskt ord, som jämväl haft betydelsen skärning, just den betydelse som vi söka, isländska skurðr, norska skur(d), skul, äldre danska skurd,



Nordingråbygden.

(Foto: förf.)

skyrd av urnordiska *skurdi-, härlett ur skära. Jag hänvisar härutinnan till Elof Hellquists Svensk etymologisk ordbok.

Att Skule-namnets utveckling gått efter nu antydda linje kan ju ej bevisas, då direkt belägg, som styrker detta, icke finnes i den äldre litteraturen. Övergången från rd till l i nordiska ord är så gammal, att den redan i mitten av 1300-talet kan påvisas såväl i svenskan som norskan, och ett exempel härpå kan möjligen även framdragas ur Västmanna-lagen redan i förra hälften av samma århundrade. Sålunda kan Skule-namnets förändring hava försiggått i en ålder, då denna avlägsna trakt icke ännu varit föremål för skrivande mans akt, och redan av detta skäl är det vanskligt att här vänta sig skriftliga spår av en äldre form. Lektor Torsten Bucht i Härnösand, som är en grundlig kännare av denna bygd, har meddelat mig att vi möjligen härifrån äga ett ord med ul (tjockt l) ur urd: U l a n n e, namnet på skogsvägen mellan Edens och Salteå byar i Nora socken, ifall detta ord som första led innehåller ett mot norskans urd svarande ord, vårt nuvarande ur, sten-ur. Samme sagesman har jag att tacka för flera värdefulla upplysningar, som jag begagnat mig av i denna uppsats.

Gå vi till andra trakter av vårt land vid sökandet efter jämförande material, påträffa vi i Partille socken i Västergötland ett Skuleberget, och hava härvid den fördelen, att ordet analyserats av en språkman. Det återfinnes i Hj. Lindroths behandling av ortnamnen i Göteborgs och Bohus' län. L. för namnet tillbaka till ett fornnordiskt skurd r, »inskärning, skåra, ränna», besläktat med verbet skära. Genitiv av detta ord, skurda(r), bör i målet regelrätt bli skule (med tjockt l). Realt passar ordet mycket väl, då bergkomplexet genom en lång och djup dalgång, alltså en »skåra», är delat i två delar.

Detta för vårt problem så värdefulla exempel förser oss med ännu en upplysning, som ej bör förbigås. Berget, som här måste hållas som primär innehavare av namnet, har meddelat det till en by vid dess fot, som i sin nuvarande form heter Skultorp. Bland antecknade äldre former märkas Skulletorp, Skuletorp, Skårtorp. Enligt L. bör bynamnet vara en förkortad bildning av ett ursprungligt Skulebergstorp. Om det nu förhåller sig så, att

Skuleberget i Vibyggerå har meddelat sitt namn till Skule by i Nätra, bör man väl tänka sig gången härav ungefär enahanda, således ett ursprungligt Skulebergs-by, -åker, -dal, -säter el. något dyl., och efter en under tidernas lopp för bekvämlighetens skull skeende förkortning: Skule-by, Skul-åker, -dal eller -säter. Att ellipsen skulle ha drivits så långt, att bynamnet avklätts varje spår av att vara ett bihang till berget, förefaller föga sannolikt; åtminstone hade man rätt att i bynamnets äldre utstyrel finna någon antydan därom. Redan dess korthet utgör ett försvar för dess prioritetsrätt.

Den nu framlagda tydningen av Skule-namnen och deras inbördes förhållande kan väl ej bevisas eller ens påstås vara den rätta, men den ligger så väl till, att den bör kunna framföras med vägande anspråk på sannolikhet.