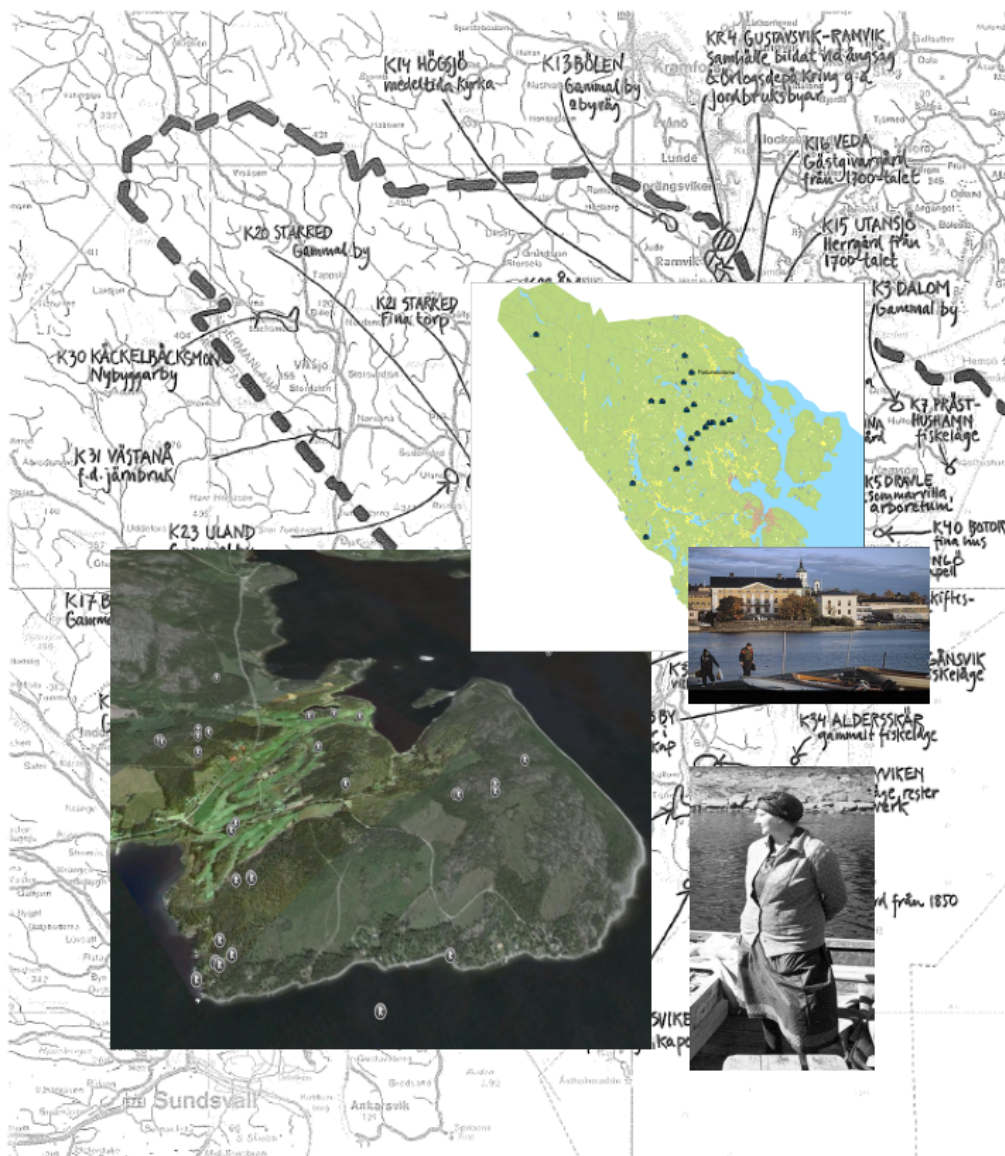


Översiktsplan för Härnösands kommun Underlag om kulturmiljöer



Murberget Länsmuseum Västernorrland
Box 34
871 21 Härnösand
www.murberget.se

Översiktsplan för Härnösands kommun. Underlag om kulturmiljöer
© Murberget Länsmuseum Västernorrland. Emma Andersson, Hjördis Ek, Lars Göran
Spång (red)
Härnösand 2009
Foto: AB Flygtrafik, Hjördis Ek, Mikael Gustafsson, Lars Guvå, Bo Hellman, Viktor
Lundgren, Jan Norrman. Murbergets fotoarkiv
Illustrationer och kartor: Ekonomiska kartan Lantmäteriet, Eniro, Google Earth.

ISSN 2000-0111

Innehållsförteckning

Innehåll

<u>Översiktsplan för Härnösands kommun.....</u>	<u>1</u>
<u>Underlag om kulturmiljöer.....</u>	<u>1</u>
<u>MÖTESANTECKNINGAR.....</u>	<u>2</u>
<u>Sammanfattning.....</u>	<u>4</u>
<u>Kulturmiljöer i Härnösands kommun</u>	<u>5</u>
<u> bakgrund.....</u>	<u>5</u>
<u> arbetsmetod.....</u>	<u>5</u>
<u> bebyggda miljöer.....</u>	<u>5</u>
<u> lämningar i marken, fornlämningar m.m.....</u>	<u>6</u>
<u> riksintressen.....</u>	<u>8</u>
<u> en genusvetenskaplig kommentar till Härnösands dokumenterade (kultur)historia.....</u>	<u>11</u>
<u> </u>	<u>13</u>
<u> kulturmiljöer vid skolor.....</u>	<u>14</u>
<u> källkritik, svagheter i urvalet.....</u>	<u>14</u>
<u> risker och konflikter.....</u>	<u>15</u>
<u>GIS-skikt.....</u>	<u>16</u>
<u> utvalda kulturmiljöer och objekt, ”highlights”.....</u>	<u>16</u>
<u> lämningar efter träindustriepoken.....</u>	<u>21</u>
<u> fäbodar.....</u>	<u>30</u>
<u> skyltade områden.....</u>	<u>31</u>
<u> </u>	<u>31</u>
<u> samiska visten.....</u>	<u>33</u>
<u> fasta fornlämningar.....</u>	<u>34</u>
<u> övriga lämningar i marken.....</u>	<u>35</u>
<u> byggnadsurval.....</u>	<u>38</u>
<u> Författarstaden.....</u>	<u>42</u>
<u> karaktärsområden.....</u>	<u>52</u>
<u>Referenser.....</u>	<u>53</u>
<u>Bilagor.....</u>	<u>54</u>

Handläggare
HE, LGS

Datum
2009-03-20

Dnr
2008/352

Sammanfattning

Denna rapport är en redovisning av Murbergets underlag som legat till grund för framtagning av kulturmiljöer i Härnösands kommuns översiktsplan. Dels finns ett urval, s.k. highlights, som föreslås för den tryckta versionen av översiktsplanen, men därutöver har underlag sammanställts digitalt som är tillgänglig i kommunens GIS-system. Arbetet har genomförts tillsammans med kommunen i en arbetsgrupp. Fokuset har legat på folkhälsa, barn och ungdom, jämställdhet och tillgänglighet. Kommunen saknar kulturmiljöprogram och underlaget har därför en del brister.

I översiktsplanen ska redovisas hur riksintressen tillgodoses och vilka områden och objekt som bedöms vara av kulturhistoriskt intresse, och som kan utvecklas i kommunens planering av mark och vatten. Här finns nu en sammanställning av de områden och objekt som en gång har uppmärksammats, men den slutliga prioriteringen beslutas av kommunen.

Lagskyddade områden och objekt, såsom fasta fornlämningar, byggnadsminnen och kyrkor är genomgående röda. Riksintressen är skrafferade med rött.

Kulturmiljöer i Härnösands kommun

BAKGRUND

Härnösands kommun begärde nov. 2008 genom biblioteks- och kulturchefen Jan Wolf-Wats om experthjälp inför arbetet med den nya översiktsplanen för Härnösands kommun. Den skulle vara klar under första kvartalet 2009 och en arbetsgrupp var tillsatt där man önskade museets medverkan.

Murbergets arbete har letts av Lennart Kristiansson, Kulturmiljöavdelningen. Hjördis Ek och Lars Göran Spång har sammanställt material som behövs för översiktsplanen. Lars Göran Spång har vidare omarbetat materialet för användning i kommunens GIS-system, Solen/MapInfo. Emma Andersson, Härnösands kommun, har bidragit med text om jämställdhetsaspekten.

ARBETSMETOD

I arbetsgruppen där kommunen och museet ingick formulerades riktlinjerna. En särskild GIS-grupp bildades även där frågor av mer teknisk natur togs upp.

Enligt kommunens önskemål skulle fokus ligga på folkhälsa, jämställdhet, barn och ungdom samt tillgänglighet.

Folkhälsoaspekten tillgodoses genom förslag på vandringsleder, exempelvis Norrstigen, men även andra miljöer kan ingå i stadsvandringsprojekt m.m. Det bör även framhållas att kultur i sig är hälsofrämjande.

Jämställdhetsaspekten har varit svårast att uppfylla, eftersom underlaget har varit mycket mansdominerat. Några miljöer bör trots bristerna i underlaget få större uppmärksamhet ur kvinnohistoriskt perspektiv. Det gäller exempelvis fäbodarna, flickskolan, vårdmiljöer och tobaksfabriken. Det behövs ändå en helhetslösning på problemet med avsaknaden av kvinnohistoria. Alla kulturmiljöer har en kvinnohistoria, men den har i många fall förtigits.

Barn och ungdomars behov av kultur tillgodoses framförallt genom skolan. Det är därför särskilt viktigt att skolmiljöer behåller sin historia i väggarna. Likaså bör skolans omgivning få särskild uppmärksamhet avseende kulturmiljöer.

Tillgängligheten har två infallsvinklar. Dels är det viktigt att information är tillgänglig på lättläst språk, men också att rörelsehindrade har möjlighet att röra sig i landskapet, t.ex. med stigar som anpassats för rullstol.

BEBYGGDA MILJÖER

Härnösand kan karaktäriseras som en ämbetsmänna- och skolstad. Den får sin speciella profil genom de officiella byggnader som rådhuset, residenset och domkyrkan, belägna i centrum. Sedan Härnösand blev residensstad för Västernorrland år 1778 har den varit centrum för utbildning och offentlig verksamhet. Härnösand har varit en viktig sjöfartsstad fram till mitten av 1900-talet. Skeppsbron med de större stenhusen och magasinen på Kronholmen är spår efter denna verksamhet. Nybrogatan är anlagd som en paradgata kantad av affärs- och bankhus. Den äldre trästadsbebyggelsen som var typisk för bostadsbebyggelsen i staden finns bevarad i Östanbäcken, längs Långgatan och i Rotudden.

Kommunens landsbygd uppvisar bebyggelsemiljöer som speglar olika näringsvillkor under olika tidsperioder. Jordbruksbyarna är äldst och många härstammar från

järnålderns åkerbrukande och boskapsskötande bosättningar. Under medeltiden anlades sockencentra med kyrka och tillhörande byggnader. Flera vägar har uppstått under denna tid och är i bruk än idag. Norrstigens betydelse känner vi till genom Hälsingelagen från 1300-talet. Den enda medeltida kyrka som finns bevarad inom kommunen är Högsjö gamla kyrka. Vid kusten ligger fiskelägena som visar på den tid, då fisket var en viktig näringskälla. Under 1600-talet skedde nyodling och kolonisation med finsk befolkning i de inre skogsområdena i Viksjö. Från järnbrukstiden under 1700- och 1800-talen finns främst bostäderna bevarade, särskilt de påkostade bruksherrgårdarna.

Sågverkssamhällenas bevarade bostadsbebyggelse visar på sågverksindustrins expansiva period. Kulturlandskapet har förändrats under olika tidsperioder och påverkats av människor under årtusenden. Samhällsutvecklingen under de senaste årtiondena har inneburit att mindre jordbruk har lagts ner och landsbygden har avfolkats.

Lagskyddad bebyggelse

De byggnader och miljöer som valts ut som intressanta i översiktsplanens tryckta version är endast delvis skyddade genom Lagen om kulturminnen. Kommunens reglering av bebyggelse och markanvändning är det effektivaste instrumentet för att bevara historiska miljöer. Fastighetsägare har även en betydelsefull roll framförallt när det gäller ombyggnader och reparationer som inte kräver bygglov.

I Härnösands kommun finns 6 byggnadsminnen inom riksintresseområde. På Hemsön finns även tre områden som ingår i Hemsö fästning, och som klassats som byggnadsminne.

Kyrkor har ett lagskydd genom särskilt avsnitt i Lagen om kulturminnen.

LÄMNINGAR I MARKEN, FORNLÄMNINGAR M.M.

Härnösands fornlämningar är koncentrerade till kusten och det finns relativt få kända i inlandet. Flera av sjöarna och vattendragen bör rimligtvis gömma fler boplatser att döma av de fångstgropar som noterats. Framförallt längs med Mjällån, vid Stor-Vegsjön och Skälensjön kan det finnas anledning att vara uppmärksam.

De arkeologiska undersökningar som företagits berör i första hand fångstgropar och stadslager i Härnösand. Några gravar från järnålder har också undersökts. Fångstgroparna har ännu inte daterats. Vid en stenåldersboplatz vid Kittjärn har utgrävningar utförts under flera år och dateringar erhållits mellan ca 4000-3000 f.Kr. Inför vägbygge har även en boplatz vid Överskog fått en datering till ca 3500 f.Kr. Det finns även misstankar om att ännu äldre boplatser kan finnas.

Stora möjligheter finns att gå vidare med stenåldersforskningen. Även andra förhistoriska perioder är mycket lite utforskade. Särskilt anmärkningsvärt är att så lite är gjort omkring centralorten Härnösand – Säbrå – Norrstig, som med all tydlighet har forntida anor som centralort av de teofora (religiösa) ortnamnen att döma (Gådeå, Helgum, Hov).

Platser som markerats med "R" visar lämningar i marken som är kända och registrerade – men inte allt som finns! Ny information tillkommer ständigt. Genom Lagen om kulturminnen har s.k. fasta fornlämningar ett automatiskt skydd vilket innebär att en fornlämning är skyddad, utan att något myndighetsbeslut fattats.

Varje lämning har ett skyddsområde (fornlämningsområde). Detta är unikt för varje lämning och har endast avgränsats och beslutats i ett fåtal fall. Även lämningar under vatten (vrak m.m.) har R-markerats.

Fast fornlämning är markerad med röda "R". Det är lämningar som vid registreringstillfället bedömts omfattas av skydd enligt Lagen om kulturminnen. För att en lämning ska kunna bedömas som fast fornlämning krävs att den är från forna tider, att den tillkommit genom äldre tiders bruk och att den är varaktigt övergiven.

Övriga kulturhistorisk lämningar har markerats med blåa "R". Här ingår kulturhistoriska lämningar som enligt rådande praxis inte bedömts vara fast fornlämning men som ändå har ett antikvariskt värde. I skogsbrukslagen finns hänsynsregler att följa för sådana lämningar. Några lämningar är "bevakningsobjekt" och "uppgift om" som bör utredas närmare vid exploatering.

RIKSINTRESSEN

Tre områden av riksintresse finns utpekade i kommunen.

Härnösand



Flygbild över centrala Härnösand 1986. Foto: Jan Norrman

Motivering: Stifts- och residensstad med mångsidiga förvaltningsfunktioner, framträdande nyklassicistiska karaktärsbyggnader och en bebyggelse som visar den äldsta strandbundna planstrukturen och gradvisa utveckling mot en allt större regelbundenhet. Som "Norrlands Aten" och Lubbe Nordströms "Öbacka" förknippas Härnösand med en speciell roll i Norrlands historiska utveckling och kulturliv.

Uttryck för riksintresset: Domkyrkan från 1856, den märkliga gymnasiebyggnaden ritad av Tempelman och residenset, båda från sent 1700.-tal, samt andra stifts-, residens-, skol- och regementsstadens karaktärsbyggnader. Området Östanbäcken med bevarad oregelbunden planstruktur från 1500-talet och träbebyggelse från tidigt 1800-tal. Den inte helt regelbundna rutnätsplanen i stadskärnan, utvidgningen på Kronholmen och arbetarförstaden Rotudden som tillsammans representerar stadsbyggnadsutvecklingen under 1700-talets slut och 1800-talet. Hamnmiljöer.

Åtgärdsförslag: Planstruktur bibehålls. Bebyggelsekaraktär bibehålls i utpekade områden. Fornlämningsområde tydliggörs inför planerade markarbeten.

Gustavsvik – Ramvik



Gustavsviks torrdocka 1988. Foto: Jan Norrman.

Motivering: Örlogsdepå från 1916-19 ännu i bruk.

Uttryck för riksintresset: Torrdocka och verkstäder. En av bostadslängorna för tjänstemän vid örlogsdepån är en av landets första radhusrader.

I området ingår även: Sågverkssamhällen från 1800-talets senare del och jordbruksbyar i traditionellt höjdläge.

Åtgärdsförslag: Information till fastighetsägare om bevarandevärdet.

Vägnön



Vägnön och fornlämningar markerade. Området till vänster är undantaget i nuvarande avgränsning av riksintresset. Bild:Google Earth

Motivering: Fornlämningsmiljö, typiskt exempel på norrländsk kuströse miljö med stråk av bronsåldersrösen, delvis samlade i gravfält och där landhöjningsprocessen illustreras.

Uttryck för riksintresset: Anläggningar av varierande former, där många är stora och innehåller kistor av stenhällar. Merparten ligger på en nivå av 25-30 m över havet, det finns även enstaka lägre liggande rösen och stensättningar (5-15 m över havet) som dateras till järnålder.

Åtgärdsförslag: Reglering av golfbanans eventuella utvidgning, samt insatser för information och tillgängliggörande av fornlämningar. Avgränsningen bör modifieras så att hela Vägnön ingår i riksintresseområdet. Anhållan framförs till Riksantikvarieämbetet.

EN GENUSVETENSKAPLIG KOMMENTAR TILL HÄRNÖSANDS DOKUMENTERADE (KULTUR)HISTORIA.

Vid arbete kring Härnösands kulturmiljöer och historia har det blivit tydligt att kvinnor samt genusperspektiv ofta saknas. Den främsta orsaken till detta är att män haft och har makt och tolkningsföreträde och (samhället) inte ansett kvinnor värda lika mycket. Ojämsställdheten går långt tillbaka i tiden, det är svårt att säga när den egentligen började. Tydligt är ändå att den patriarkala samhällsstrukturen förstärkts under och efter medeltiden, framförallt förmedlad genom kyrkan, även om en och annan drottning har tillsatts. Kyrkans inflytande i samhället har visserligen minskat, men andra instanser, såsom t ex media, fortsätter att instruera oss hur vi borde vara som kön.

Det går egentligen inte att tala om en "kvinnornas (kultur)historia" utan att göra kvinnor till något särskilt, skilt från normen. Kvinnor är ju inbördes lika olika och "allmänna" som män: det skiljer i erfarenheter, ålder, klass, etnisk härkomst, etcetera. Förenande är ändå den underordnade ställningen, förtrycket, utsattheten och den låga statusen, jämfört med och i förhållande till män. Jämförelsen mot män är historiskt central. Könen har setts (och ses) som motsatser – med motsatta egenskaper: stark – svag, aktiv – passiv, rationell – känslös. Att koppla egenskaper till kön på detta vis är förödande för den individuella friheten. Det är också ett exempel på isärhållandet – att vara man är att inte vara kvinna, och tvärtom. Genom isärhållande görs också hierarkisering möjlig - män värderas högre än kvinnor.

Kvinnor och män lever alltså inte under samma villkor. Så har det varit genom historien och så är det idag. Könets betydelse är föränderlig, men finns där ständigt. Lagar, normer och andra faktorer har begränsat kvinnors möjligheter att realisera sin fulla potential.

I den administrativa staden Härnösand kanske detta har varit ännu mer påtagligt då landshövdingar, biskopar och andra män tagit stort utrymme. Staden är full av minnen från gamla storhetstider. I en strävan att bevara dessa minnen kanske de patriarkala strukturerna också har bevarats, mer intakta än på andra håll.

De kvinnor som ändå trotsat begränsningarna och haft viktiga positioner i samhället har inte fått samma erkännande som sina manliga motsvarigheter. Författare som exempelvis Ester Lindberg och Alfhild Agrell, båda från Härnösand, har få hört talas om. Alfhild Agrell föddes 1849 i en tid då varken ogifta eller gifta kvinnor var myndiga. Hon skrev bland annat dramat Raddad, som ifrågasätter kvinnors ställning i samhället och i äktenskapet. Agrell dog 1923, då många segrar för att jämställa män och kvinnor inom äktenskapet ännu väntade på att bli vunna.

En mer lokal profil var Fanny Boström, Lång-Fanny kallad, som föddes 1881. Hon tillbringade sitt liv som fiskare i Solumhamn. Under fiskesäsongen rodde hon ofta in till staden för att sälja fisken på Fisktorget. Fanny var en mycket färgstark och självständig person. Det är svårt att tänka sig att hon blev omyndig när hon gifte sig vid 35 års ålder. Vid Fannys död 1952 hade kvinnor både vunnit myndighet och rösträtt.



Lång-Fanny 1936. Foto: Viktor Lundgren

Förutom Agrell kommer även en annan av kvinnorörelsens profiler från Härnösand. Karin Westman Berg (f. 1914 d. 1997) var en av pionjärerna inom svensk kvinnoforskning – mer specifikt inom ämnet litteraturhistoria. Hennes karriär startade med en studiecirkel i Härnösand 1951 – Petrea, där forskningens allmänna manscentrering diskuterades. Cirkeln är fortfarande aktiv. Under Karin Westman Bergs livstid vanns många segrar, bland annat kvinnors rätt att utöva alla yrken (1983). Hon fick själv efter många turer en professur 1982.

De glömda och gömda kvinnorna måste efterforskas och synliggöras. För med all säkerhet finns de där. Kvinnor har alltid varit hälften av befolkningen. Män med tjugiga ämbeten ska inte vara historiens mittpunkt, och kvinnor förtjänar mer än att bara vara ett tillägg. Normen måste göras om för att kvinnor inte ska förbli historielösa. Sök efter och berätta om kvinnor som Hilda Hilfon, Eva Neander, Ruth Carlgren, Maja på Statt, Inga Lindsjö, Vendela Wester Wählström, Elisabet Målare, m fl. Forska om Tobaksmonopolet, sjukhuset, mejeriet och andra kvinnodominerade arbetsplatser.

Det kan vara intressant att veta att de lagar som diskriminerade kvinnor inte alltid efterlevdes. Praktiska skäl gjorde ibland att en dotter till exempel fick arva gården istället för en son, särskilt på landsbygden. Ett annat exempel är flickskolan i Härnösand vars uttalade syfte var att fostra flickorna till dugliga hustrur. I praktiken fokuserade emellertid lärarna även på att fostra framtidens ledare.

Att enbart lägga till kvinnor i befintlig historieskrivning är otillräckligt. Historien måste skrivas om med en analys av maktens betydelse för könens villkor. Det är centralt att se och erkänna hur makten spelat roll, samt att tillmäta kvinnor och män lika stor betydelse för samhällets utveckling. Det är viktigt att den historia som skrivs idag behandlar kvinnor och män lika på alla områden.

Samhället har förändrats, men ingen förbättring av kvinnors villkor har kommit utan kamp. Vare sig det gäller kultur, historia eller något annat område har motståndet alltid varit starkt mot kvinnors anspråk på ett eget värde och på deltagande i samhället på lika

villkor. Vi har de olika kvinnorörelserna att tacka för framgångarna. Det får vi inte heller glömma.

Källor:

Agrell, A. (1883, nytryck med efterord 2007) Räddad

Clayhills, H. (1991) Kvinnohistorisk uppslagsbok

Edholm, I. (2001) Kvinnohistorier

Hirdman, Y., mfl. (1995) Kvinnohistoria

Johnsson, G. (1995) Flickskolekultur på protokollförd grund 1927-1967

Kyle, G. (1987) Handbok i svensk kvinnohistoria

Nordin Hennel, I. (1981) Dömd och glömd. En studie i Alfhild Agrells liv och dikt

Medarbetare på Härnösands kommun, Landsarkivet och Murberget Länsmuséet Västernorrland i Härnösand har även bidragit med information.

KULTURMILJÖER VID SKOLOR

Skolornas närmaste omgivning bör särskilt beaktas. Dels är kulturmiljöerna viktiga för själva skolmiljön, men de är också betydelsefulla resurser i undervisningen. Av erfarenhet vet vi att en radie av 2 km runt skolor kan användas i undervisning utomhus om samhälle, historia och natur. Skolorna i tätorten har hela riksintresseområdet Härnösand som resurser, men även på landsbygden finns kulturmiljöer inom promenadavstånd (2 km).



Kulturmiljöer och objekt inom 2 km radie från Högsjö skola. Riksintresset Ramvik, medeltidskyrkan, hembygdsgården m.m. lämpar sig väl som utflyktsmål i undervisningen.

KÄLLKRITIK. SVAGHETER I URVALET.

Underlagsmaterialet har varit relativt föråldrat och bristfälligt. Någon heltäckande inventering, ett s.k. kulturmiljöprogram, har inte gjorts i kommunen. De inventeringar som detta urval grundar sig på är framtaget med olika infallsvinklar.

Träindustriinventeringen gjordes på 1980-talet och uteslöt mekaniska verkstäder, kvarnar, kemiska industrier m.m. Landsbygdsinventeringen gjordes 1983 och uteslöt tätorter och fäbodsmiljöer. En fäbodsinventering gjordes selektivt 1999 i första hand för att få fram underlag för utbetalning av upprustningsbidrag. För tätortens vidkommande finns en översiktlig bebyggelsehistoria (1980) och ett hundratal utvalda byggnader som utpekats som särskilt intressanta (1985, kompletterad 2005). Samiska kulturmiljöer inventerades 2000-2001. Några mindre områden har även dokumenterats, exempelvis Mellanholmen, Gådeå och Kronholmen (1983), samt Tobaks (1997).

Museet lämnade ett förslag på upplägg av ett kulturmiljöprogram för Härnösands kommun 2006. Förslaget bygger på att utöka kunskapen om potentiella kulturmiljöer. Arbetet skulle kunna genomföras under drygt ett år. Några miljöer som nu saknar underlag är exempelvis efterkrigstidens bebyggelse, torp och finnbebyggelse, militära anläggningar, järnbruk och gruvdrift, samt bostadsområden i stadens utkanter. Jämställdhetsaspekten lyser som sagts också med sin frånvaro.

Landsbygdsmiljöerna har genomgått stora förändringar framförallt med avfolkningen. Det finns även landsbygdsmiljöer som inte uppmärksammats tidigare, exempelvis Svenskär.

Fornminnen är förhållandevis konsekvent inventerade i länet, även om det finns brister på sina håll. Det är exempelvis känt för museet att amatörarkeologer hittar många stenåldersboplatser som ännu inte registrerats.

Glädjande nog tycks inte så många hus ha rivits sedan förra översiktplanen antogs, men exempelvis riksintresset Gådeå kraftverk gick inte att rädda. Dessutom förvanskas många byggnader genom ombyggnation. En uppföljning av tillstånden i de förut utpekade miljöerna känns därför angelägen.

RISKER OCH KONFLIKTER.

Lagskyddade lämningar såsom byggnadsminnen, kyrkor och fasta fornlämningar regleras genom Lagen om kulturminnen. Fasta fornlämningar har ett skydd vare sig de varit kända eller ej, och nya fornlämningar tillkommer med förbättrat underlag. Uppdatering av fornminnesregistret bör göras varje år.

Riksintressen är utpekade av Riksantikvarieämbetet och kommunen ansvarar för att "riksintresset tillgodoses". Detta görs lämpligen i översiktsplanen, men nuvarande underlag i kommunen tillåter inte närmare precisering. Ett lämpligt etappmål i ett kommande kulturmiljöprogram vore att specificera ambitionen inom riksintressena.

Vid nästan alla större byggföretag berörs något eller några kulturlämningar. En hel del skador uppstår även inom skogsbruket. Ett normalt förfarande för att förebygga skador är att utföra särskilda utredningar vid planerade större byggföretag. Utredningen ligger sedan till grund för modifiering av planen så att inga skador uppstår. Eventuellt kan det bli aktuellt att riva eller gräva bort kulturlämningar när lagskyddade lämningar förhindrar utveckling, och då begärs tillstånd om borttagande av länsstyrelsen.

Några områden där konflikter kan uppstå är:

1. En eventuell nydragning av E4:an väster om Härnösands kan komma att beröra äldre bebyggelse och fornlämningar utmed gamla Norrstigen.
2. Ny bebyggelse på Skeppsbrokajen kan komma att få ett avvikande utseende, vilket skulle förta den äldre karaktären.
3. Nybyggnation vid Torsvik kan få en utformning som inte harmonierar med kajbebyggelse runt Nattviken, i synnerhet Residenset.
4. Planerade vindkraftverks kan förta äldre bebyggelse och fyror, i synnerhet Vänta Litets grund.
5. ROT-bidraget kan ge upphov till förvanskning av äldre bebyggelse. Även energibesparingsåtgärder kan leda till förvanskningar.
6. Strandnära nybebyggelse vid gamla fiskelägen kan få en utformning som förvanskar fiskelägeskaraktären.
7. Avfolkningen av landsbygden kan bidra till att gamla bymiljöer förfaller.

GIS-skikt

GIS-data levereras i format TAB (MapInfo). Projektion är RT90 2,5 gon V. Nedan följer textinnehållet i skikten. Kartorna finns i bilagorna längst bak. I GIS-formatet är dessa uppgifter sammanlänkade.

UTVALDA KULTURMILJÖER OCH OBJEKT, "HIGHLIGHTS"
Karta sid 54.

Detta urval är i stort sett överensstämmande med den gamla översiktsplanen samt resultaten av landsbygdsinventeringen 1983. Vissa tillägg har gjorts och några objekt har tagits bort. Urvalet är tänkt framförallt för den tryckta versionen av översiktsplanen. Det bör dock betonas att någon aktuell besiktning inte har varit möjlig inom den aktuella tidsramen och avgränsningarna är approximativa.



Residenset, Konsthallen och Domkyrkan. Residenset är ett av Härnösands byggnadsminnen. Foto: Lars Guvå.

Alderviken	Fiskeläge	Fiskeläge
Barsviken - Skarpudden	Fiskeläge med kapell. På Skarpudden bl.a. gravrösen från bronsålder och järnålder. Fyr finns även i området.	Fiskeläge, sjöfartsmiljö, fornminnesmiljö.
Boda	Bevarad bystruktur trots skiften. Bebyggelse från 1800-talet. Öppet hävdad kulturlandskap	Landsbygdsmiljö
Brännaborg	byggd 1885 ritningar av ark. Per Appelberg. Uppfört av Härnösands Arbetarförening. Idrottsföreningen Brännan.	Förenings och ordenshus, inom riksintresse
By o Byviken	Fin bymiljö med byväg till kyrkan, samlad bebyggelse på en höjdrygg med öppet landskap runt om, samt byån och fiskeläget vid Byviken	Landsbygdsmiljö
Byviken	Fiskeläge	Fiskeläge
Bölen	Många välbevarade byggnader från sent 1800-tal, framförallt salsbyggnader. Byväg genom byn, öppet kulturlandskap	Landsbygdsmiljö
Bötsle o Tuvan	Flertal byggnader från 1800-talet med ursprunglig utformning. Vackert öppet odlingslandskap	Landsbygdsmiljö
Centrala Härnösand	Särskilda kännetecken rutnätsplan, domkyrkan, Tempelmans arkitektur i rådhuset och residenset från 1700-t. Östanbäcken, Kronholmen och Rotudden	Riksintresse, Stift- och residensstad
Dalom	Ovanlig placering av by i dalgång. Parstuga från 1700-talet. Rundloge.	Landsbygdsmiljö

Dalund	Gård från 1850-talet med ovanligt många välbevarade byggnader	Landsbygdsmiljö
Domkapitelhuset	Byggt 1844 som gymnastik- och sånghus för Härnösands Gymnasium. Ritningar av ark. C. G. Blom-Carlsson. Flyttad från Nybrogatan 1973.	Skolmiljö, inom riksintresse, byggnadsminne
Dravle	Ovanligt väl bevarad sommarhus med snickarglädje, byggt 1883. Unik arboretumanläggning	Herrgårdsmiljö
F d Infanteri-volontärskol	byggt 1891-1911. Sedan flyttades verksamheten till Sollefteå. Från 1915 ålderdomshem. Sedan Statens Skola för vuxna. Nu byggåtervinning.	Skolstaden
F d Landsarkivet	1935 ritningar av ark. Sven Markelius.	Förvaltningsstaden, inom riksintresse, byggnadsminne
F d Landstatshuset	1863 förvaltningshus åt länsstyrelsen. Ritningar av ark. Albert Teodor Gellerstedt. 1911-32 Norrlands kulturhistoriska museum.	Förvaltningsstaden, inom riksintresse, byggnadsminne
F.d. flickskolan	Skolbyggnaden byggdes 1879. Gymnastikbyggnaden uppfördes omkring 1900.	Skolmiljö, inom riksintresse
Furuhult	Nybyggarby från 1700-talet. Ovanligt många äldre byggnader med ursprunglig utformning.	Landsbygdsmiljö
Fyrudden	Fyr 15 m. hög, vit med ett svart bälte.	Sjöfartsmiljö
Fällön	Gravrösen från bronsålder	Fornlämningsmiljö
Fällön	Gravrösen från bronsålder	Fornlämningsmiljö
Fängelset	Byggdes 1861. Tillbyggt 1907	Vårdmiljö, inom riksintresse
Gamla lasarettet	byggt 1786, okänd arkitekt. Utbyggt 1853. På 1890-talet fattighus sedan verksamheten hade flyttats till det nybyggda sjukhuset.	Vårdmiljö, byggnadsminne inom riksintresse
Gerestaskolan	Gravhög från järnålder mitt i skolområdet.	Fornlämningsmiljö
Glon	Sjöbod och två kokhus i ursprungligt skick.	Fiskeläge
Gustafsvik-Ramvik	Torrdocka och verkstäder. Tjänstemannabostäder i radhusområde, en av de första i landet.	Riksintresse, militär miljö
Gådeåparken	Centralsjukhus för hela Norrland 1845. Gådeå mentalsjukhus byggdes 1862	Vårdmiljö, inom riksintresse
Gånsvik	Fiskeläge	Fiskeläge
Gästvillan	Sommarvilla	Sommarvilla
H4	Gravröse från bronsålder	Fornlämningsmiljö
Hamnberget	Hemsö fästnings radiomaster.	Militär miljö, byggnadsminne
Hamre	Oskiftad bystruktur. Flertalet äldre ekonomibyggnader t.ex. sommarladugårdar.	Landsbygdsmiljö
HAVSTO	Hemsö fästnings lätta batteri.	Militär miljö, byggnadsminne
Hemsö Kyrka.	Kyrkan är belägen på Hemsö i Ångermanälvens utlopp. Hon uppfördes åren 1859-1865 i den takt som en mager kyrkokassa och bönders och torparens fixerade antal dagsverken medgav. Lillklockan i vapenhuset	Kyrkomiljö
Hushållnings-sällskapet	byggd 1903 ritningar av ark. Albert Thurdin.	Förvaltningsstaden, inom riksintresse
Häggdångers Kyrka	Byggmästare Pehr Hagmansson. Efter 60 år byggdes torn på kyrkan (1840-t). Vitputsad stenkyrka. Orgel från 1855 av J Gustav Ek. Altartavla från 1795 av målare Anders Joakim Öberg från Härnösand. Alta	Kyrkomiljö
Häggdångers-bygden	Fint bebyggelsemönster med kyrkan centralt i bygden och byar i en krans runt om. Väl hävdad öppet odlingslandskap.	Landsbygdsmiljö
Härnöklubbs fyr	Fyr 6,4 m hög. Vit.	Sjöfartsmiljö
Härnösands Domkyrka	Arkitekt Johan Adolf Hawerman. Nyklassistisk stil. Vitputsad stenkyrka med ett mittorn, två mindre torn och västfasad med pelarrad. En del inventarier från den äldre kyrkan bl a altartavlan från 1700	Kyrkomiljö, inom riksintresse
Härnösands stadslager	Fornminnesområde där rester efter gamla Härnösand finns i marken	Stadslager, fast fornlämning inom riksintresse
Högsjö Gamla Kyrka	Kyrkan uppfördes sannolikt under 1300-talet. Den byggdes i sten som senare vitputsades och det branta sadeltaket täcks	Kyrkomiljö

	av spån. Kyrkan hade tidigare stjärnvalv, vilka revs 1789 och numera ersatts av e	
Högsjö hembygdsgård	hembygdsområde består av huvudbyggnaden Olof Högbergsgården, kornhässja, dansbana, härbre, stubbrytaren och bagarstugan.	Friluftsmuseum/hembygds gård
Högsjö Nya Kyrka	Den nya kyrkan byggdes på en ny plats söder om den medeltida. Stod klar 1789 efter byggmästare Per Hagmanssons ritningar och Simon Geting som byggmästare på platsen. Stilen uttrycker en övergång mella	Kyrkomiljö
Johannesbergsskolan	byggd 1912 som folkskola.	Skolstaden, inom riksintresse
Järnvägsstationen	byggdes 1893 för järnvägen mellan Härnösand och Sollefteå. 1925 öppnades järnvägen mellan Härnösand och Sundsvall. Fasaderna har fått en förenklad utformning och en lägre tillbyggnad	Vägmiljö, inom riksintresse
KA5	Norrlands Kustartilleriregemente KA5	Militärmiljö
Kappelsbeg	Uppförd 1700-talets andra hälft. Under en period fram till 1982 musikskola.	Herrgårdsmiljö
Kastellskolan	byggd 1905-07 som folkskollärarseminarium. Ritningar av ark. Gustaf Hermansson. Tillbyggnad 1949-50.	Skolstaden, inom riksintresse
Kiörningskolan	byggd 1896 ritningar av ark. Herman Teodor Holmgren. Byggt som dövstumskola, sedan 1948 seminarium och sedan grundskola.	Skolstaden, inom riksintresse
Klockargården	skolhus 1846, slöjdhus och bagarstuga ursprunglig plats. Skvaltkvarn på annan plats	Friluftsmuseum/hembygds gård
Kronholmen	Bebyggelse från 1800-talet följer äldre rutnätsplan. Hammagasinen uppförda 1910-talet.	Bostadsmiljö, hamnmiljö, inom riksintresse
Kvarn	Norrstigs kvarn. Nyligen restaurerad.	Kvarnmiljö
Käckelbäcksmön	Nybyggarby med flera byggnader från 1800-talet med enhetlig utformning.	Landsbygds miljö
Landgensskolan-gymnasiet	byggt som Högre Allmänt Läroverk 1882 och gymnasiet byggd 1903 som Teknisk Elementarskola	Skolmiljö, inom riksintresse
Landsarkivet	byggt 1919 som kasern för Hemsö kustartilleri som inte flyttade in. Ritningar av ark. Erik Josephson. 1931-75 Norrlands Vanförestalt. 1983 ombyggt till landsarkiv.	Förvaltningsstaden
Lerviken	Fiskeläge	Fiskeläge
Lotsstugan	Lotsstation som inrättades 1779. Nuvarande byggnad från mitten av 1800-talet och ombygd flera gånger, senast som konferensanläggning.	Sjöfartsmiljö
Lungö	Fiskeläge med kapell	Fiskeläge
Långgatan	Ålderdomlig gatsträckning utmed gamla strandlinjen. Många av byggnaderna vid gatan från 1700-talet. Författaren Birger Sjödin bodde på nr 15.	Bostadsmiljö, inom riksintresse
Malviken	Fiskeläge	Fiskeläge
MURBERGET	Ett av landets största friluftsmuseer, en gång tänkt att bli ett Norrlands Skansen. I området finns även gravar från bronsåldern.	Friluftsmuseum/hembygds gård
Myran	Gård uppförd 1860. Till gården hör stor park. Norrlands första växthusanläggning 1896. Duvslag i snickarglädjestil.	Herrgårdsmiljö
Nickebo	Sommarvilla uppförd 1890. Arkitekt Isidor Schöning.	Sommarvilla
Norrstan	Bostadshus från mitten av 1800-talet, bl.a. Thurdinska huset, Nybergsska huset, men även Biskopsgården, ordenshus samt härbren från 1700-tal.	Bostadsmiljö, inom riksintresse
Norrstigen	Medeltida vägsträckning	Vägmiljö
Norrstigen	Medeltida färdväg reglerad i Hälsingelagen på 1300-talet. Upplysningsskyltar och milstolpar utmed vägen.	Vägmiljö
Norrstigen	Övergiven del av Norrstigen	Vägmiljö, fornlämningsmiljö
Norrstigen	Övergiven del av Norrstigen	Vägmiljö, fornlämningsmiljö
Norrstigen	Övergiven del av Norrstigen	Vägmiljö, fornlämningsmiljö
Norrstigen	Övergiven del av Norrstigen	Vägmiljö, fast fornlämningsmiljö
Nybrogatan	Centralaxeln i Härnösand med banker, förvaltningshus utmed gatan, bl.a rådhuset, länsstyrelsen och f.d.	Förvaltningsstaden, två byggnadsminnen, inom

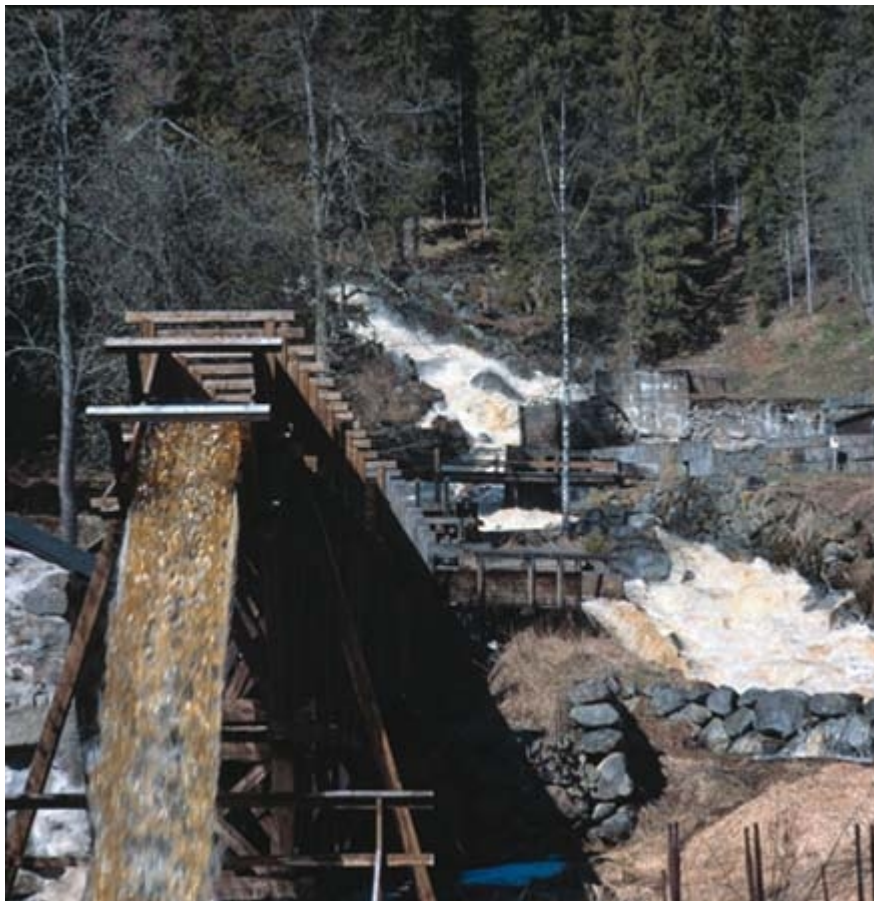
	landsarkivet. Tidsepoker från 1700-1900.	riksintresse.
Prästhushamn	Kommunens bäst bevarade fiskeläge med väl bevarade sjöbodnar och kokhus	Fiskeläge
Ramvik	Sågverksamhällen från 1800-talets senare del och jordbruksbyar i traditionellt höjdläge.	Riksintresse, industrimiljö, jordbruksmiljö
Residenset	1785-91 ritningar av ark. Olof Tempelman	Förvaltningsstaden, inom riksintresse, byggnadsminne
Rogsta	Ett antal byggnader från 1800-talet finns bevarade. Hävdad mark ner mot dalgången. Öppet ladlandskap.	Landsbygdsmiljö
Rotudden	Bebyggelse som tillkom 1860-1910 enligt rutnätsplan. Självbyggen av hantverkare och arbetare. Inom riksintresse	Bostadsmiljö, inom riksintresse
Rådhuset Kommunhuset	Uppfört som Gymnasiebyggnad 1786-91, ritningar av arkitekt Olof Tempelman. Sedan 1882 rådhus.	Skolmiljö, inom riksintresse, byggnadsminne
Sanna	Gården uppförd 1840-talet. Ovanligt väl bevarad träarkitektur.	Herrgårdsmiljö
Sjöviken	Fiskeläge	Fiskeläge
Skeppsbron	bostads- och affärshus från slutet av 1800-talet. Skeppshandelshus från 1904	Hammiljö, inom riksintresse
Skärsviken	Fiskeläge	Fiskeläge
Solumhamn	Fiskeläge	Fiskeläge
Specksta	Gravfält från järnålder i from av högar.	Fornlämningsmiljö
Spillböle	By med samma läge som 1700-talet. Flera byggnader från 1800-talet. Välbevarad mangård. Öppet läge vid skogskanten.	Landsbygdsmiljö
S:t Petrilogen	byggt 1870-71 av S:t Petrilogen (grundad 1843). Byggnadsminne.	Förenings och ordenshus, byggnadsminne inom riksintresse
Starred	Två gårdar i fritt läge på höjdrygg, ålderdomlig struktur och väl bevarade byggnader	Landsbygdsmiljö
Starred, två torp	Ovanligt väl bevarade torp, varav ett båtmanstorp. Tillkom i början på 1800-talet.	Landsbygdsmiljö
Stig	By intill den medeltida Norrstigen, därav namnet. Ålderdomlig bystruktur på moränkulle. Öppet välhävdad kulturlandskap.	Landsbygdsmiljö
Stigsjö Kyrka.	Ritning av Per Hagmansson (son till Daniel Hagman). Vitputsad stenkyrka med torn. Invändigt tunnvalvt tak. Inredning från omkring 1800 bevarad. Orgelfasad från 1821, nytt orgelverk 1916.	Kyrkomiljö
Stora Torget	Härnösands centralpunkt sedan 1600-talet. Residenset från 1791-talet. landstads huset från 1863, banken från 1925	Förvaltningsstaden, inom riksintresse, ett byggnadsminne
Strömskatan	Fyr 12 m. hög, orange med vit sockel.	Sjöfartsmiljö
Sunne	Gårdar i traditionella höjdlägen med åkrar i slutningen ner mot Långsjön. Flertal äldre byggnader i ursprunglig utformning.	Landsbygdsmiljö
Svenskär	Fiskeläge med bevarad bebyggelse och fornlämningar på Svenskåret, bl.a. en labyrint och en kompassros.	Fiskeläge, fornminnesmiljö.
Säbrå Kyrka.	Byggmästare Daniel Hagman. Vitputsad stenkyrka. Torn byggdes 1860 och klockstapeln stod kvar tills dess. 1897-98 förlängdes koret med en femkantig absid. Glasmålningar i koret från samma tid. Prediks	Kyrkomiljö
Sälsten	Murbergets fiskeläge, som flyttats från Murbergsviken. Ursprungligen hör bodarna hemma på Åbordsön och Malviken, Ulvön.	Friluftsmuseum/hembygds gård
Södra sundet	Sommarvillor, sekelskiftesvillor	Sommarvilla
Tingshuset	byggd 1902-05 ritningar av ark. Frits Ullrich och Eduard Hallquisth. Tillbyggnader har gjorts senare.	Förvaltningsstaden, inom riksintresse
Tobaks-Hernöverken	Industribyggnader med f.d. tobaksfabrik och mekanisk verkstad med rötter i Mekaniska Werkstads AB i Härnösand som bildades 1871. Fyr ingår även.	Industrimiljö, delvis inom riksintresse.
Tullportsparken	Gravfält från 400-talet bestående av högar.	Fornminnesområde, inom riksintresse
Uland	Ålderdomlig bystruktur med gamla Viskjövågen genom	Landsbygdsmiljö

	bykärnan. Mangårdsbyggnaderna enhetligt utformade.	
Ulträ	Kvarnmiljö med kvarn uppförd 1920, mjölnarboställe och dammanläggning. Välbevarad maskinutrustning.	Kvarnmiljö
Utansjö	Herrgårdsanläggning uppförd 1750-talet byggd i timmer med stenarkitektur som förebild. Portal av Per Westman.	Herrgårdsmiljö, industrimiljö
UTANÖ	Hemsö fästnings tunga batteri.	Militär miljö, byggnadsminne
Vangsta	Gravfält från järnåldern i form av rösen och högar.	Fornlämningsmiljö
Veda	Norrstigens sträckning innan färjeläget för båtferd över Ångermanälven. Upplýsningsskyltar utmed vägen.	Vägmiljö
Veda f d gästgiveri	Viktig knutpunkt sedan medeltiden. Välbevarad bebyggelse från 1700-talet.	Vägmiljö
Viksjo hembygdsgård	mangård/museum 1850-talet (1 hus), övrigt: uthyrningsstugor och kojor är nyttimrade på 1950-talet vid Vikssjön, Västanå, Hornsjön	Friluftsmuseum/hembygdsgård
Viksjo Kyrka	Kyrkan uppfördes 1927-28, sedan det gamla brukskapellet från Västanå genom vådeld brunnit ner till grunden den 8 februari 1926. Efter ritningar av arkitekt David Frykholm i Härnösand uppfördes den n	Kyrkomiljö
Villa Fridhem	Byggdes 1868 av Elias Wilhelm Kempe som morgongåva till hustrun Henriette	Sommarvilla
Vålånger	Gravrösen från bronsålder	Fornminnesmiljö
Välö	Fyr 11 m. hög, orange med vit sockel	Sjöfartsmiljö
Vårsta Diakonigård	ombyggd 1912 till filial till Ersta diakonissanstalt i Stockholm (er i Stockholm och vår i Härnösand).	Kyrkomiljö
Vägnön	Gravrösen från bronsåldern delvis samlade i gravfält. Även gravar från järnåldern. Landhöjningsprocessen väl illustrerad.	Riksintresse, fornlämningsmiljö
Vänta Litets grund	Bottenfast fyr uppfört 1972. Fyrtornet är 20 m högt, orange upptill och svart nedtill.	Sjöfartsmiljö.
Västanå järnbruk	Bruks- och sågverksmiljö. Blåsmaskinhus, bruksherrgård och flottningsränna	Industrimiljö, herrgårdsmiljö
Åm o Brunnäs	Oskiftad by med många välbevarade 1800-talsbyggnader. Vålhävdad odlingslandskap.	Landsbygdsmiljö
Ålands kvarn	Kvarnmiljö med ännu fungerande kvarn, uppförd 1885, och flera byggnader som hört till kvarnrörelsen.	Kvarnmiljö
Östanbäcken	Stadsdelen i det närmaste lika gammal som staden. Östanbäcksgatan följer gamla strandlinjen. I området även domprostgården och domkapitelhuset	Bostadsmiljö, inom riksintresse, ett byggnadsminne.

LÄMNINGAR EFTER TRÄINDUSTRIEPOKEN

Karta sid 55.

Detta skikt är resultatet av en inventering som publicerades 1992. De flesta lämningarna saknar anläggningar ovan mark. Vid några objekt finns bebyggelse kvar, exempelvis Västanå, Utansjö och Rö. Flera objekt än dessa kan emellertid utvecklas till besöksmål eftersom spåren i markerna finns kvar.



Västanå bruk har länge varit ett uppskattat besöksmål som minner om vår industrihistoria. Foto: Lars Guvå.

Barrvikens varv	Barrvikens varv låg inom Häggdångers socken vid Barsvikens fiskeläge. 1806 byggdes Wulcan, en skonert om 37 läster. 1848 byggdes en slup om 21 läster. Det åtföljdes av skonertbygget Carl om 62 läster. 1856 förekom två stupbyggen, nämligen Häggdånger och Barsviken, vardera om 24 läster. Största bygget blev briggen Alfred om 116 läster. De tre sista fartygen byggdes för kapten Nils Nybloms räkning. Varvet ägdes av fiskare i Barrviken, som byggde på beställning av borgare i Härnösand och med skolade timmermän vid Härnösandsvarv.	Erik Viberg, Barrviken, visade var varvet hade legat. Han hade hittat täljspån på platsen, men i övrigt fanns inga spår efter varvet. Varvet har legat strax nedom kapellet i Barrviken, ungefär 100 m från där allmän väg slutar.
Brunne vattensåg & cirkelsåg	1755 finns en notering om den äldsta vattensågen i Brunne. 1967 lades driften ned. Ca 4 000 stockar/år var producerade under 1960-talet. 1975 revs såghuset.	Rester finns kvar efter dammen. Även en del timmerstockar från huset ligger spridda i området. I övrigt inga spår av sågen.

Böle cirkelsåg	1937 Erik Norberg uppförde sågen och drev den till 1965, då man upphörde med sågningen. Antalet anställda låg omkring 5-6 st. Man sågade ca 5 000 stockar/år.	Sågen ägs idag av Önne Norberg. All utrustning är bortplockad från sågen och byggnaden används som förvaringsplats för båtar vintertid. Byggnaden är i mindre bra skick.
Docksta gamla varv	1779 fanns ett varv vid Dockstafjärden. Detta år byggdes en jakt, Wandring, om 29 läster. 1853 Den egentliga varvsanläggningen tillkom före detta år på gästgivare Hörnfeldts initiativ. För hans räkning byggdes också två skonorter detta år, St Johannes om 75 läster och Gustaf om 70 läster. På 1860-talet tillkom några mindre slupar. Denne ägde då 3 , 4 skatte + 22 ½ kronohemman.	Läget är okänt.
Firma Jakobsson Snickeri	1948-50 började Alvar Jakobsson med verksamheten i liten skala. Den växte successivt. Firman bedriver blandad tillverkning och har specialiserat sig på småsnickerier. Man har hela verksamhetstiden tillverkat sparklådor, minigolfbanor och planerar nu för andra spel och dylikt.	Verkstaden är belägen i en sluttning öster om bostadshuset. Byggnaden är väl underhållen och verkstaden fullt utrustad.
Furuhult vattensåg	1862 Furuhults finbladiga vattensåg, ägare grosshandlare Christian Hansen, Härnösand. Utrustad med 2 ramar och taxerad till 5 000 rdr. Även en grovbladig vattensåg fanns 1862 som ägdes av byamännen. 1886-90 nedlagd och förfallen.	Rester av damm finns kvar plus några stockar. Vattenrännan där sågen stått kan skymtas under lövslyet
Fällövikens ångsåg	1900 Sågen anläggs av O Göransson, Härnösand, och Carlsson, Stockholm, med 2 ramar och hyvel. Kort varaktighet. Lades ner några år senare.	
Gådeå varv	1820-talet anlades här av lantmästaren E G Harlin ett mindre varv och repslageri. 1850-talet ägdes varvet av sjökaptten Nils Nyblom, som byggde skutor. 1868 byggdes en skonort.	Varvets läge ej återfunnet.
Hamrelidens såg & hyvleri	1930 byggdes sågen upp av Gustaf Lundquist och var elektriskt driven, försedd med 1 ram, kantverk och hyvelmaskin. Produktion omkring 100-125 stds. 1951 såldes sågen till disponent Karl Sjödin. Sågen är en ramsåg från 1946 med sex sågblad.	Ej i drift sedan 1950-talets slut. Sågen används än idag för hus behovssågning. Ägare till sågen idag Bruno Sjödin. Såghuset är i mindre bra skick. Ramen intakt. Det äldre såghuset överbyggt och utvidgat. Bägge i olika förfallsstadier.
Hanaberg Såg & Hyvleri	1925 byggdes sågen av Gustaf Lundquist, Stigsjö. Den utrustades med 2 elektriskt drivna ramar, ett kantverk och en hyvelmaskin. Efter 1965 har man sågat endast på somrarna fram till 1983. Produktionen ca 200-300m3/år.	Såghuset nymålat. Den används lite grann på sommaren. Utrustningen intakt. Endast några mindre rötskador på grundsyllen på sidan mot sjön. Drivanordningar och motorer är utbytta av Näsström. Idag finns här en cirkelsåg, ett kantverk, en klyv, en hyvel och en flishugg. Gamla bärputor hänger kvar, som minne. Sågen i mycket bra skick.
Helgum vattensåg	1861-65 Sågen bestod av 2 enkla ramar. 1940-talet - sågen revs.	I det igenvuxna området återfanns grundstenar. Efter rivningen användes en del stockar till frörensieriet som ligger 100 m nedströms. Rester av dammen finns kvar.

Hällänge ångsåg	1869 den 5 juni anmälde trävaruhandlaren Chr Hansen att han hade uppfört en ångsåg om 1 ram och 1 kantverk å fastigheten 4½ seland Hällänge. 1938 på hösten revs sågverket och sågverksmaskinerna såldes.	Grundstenar finns kvar på platsen. I vissa sitter öglor fast. Området igenväxt av skog. I vattnet finns rester av bräddor kvar.
Härnösands hyvleri- och snickerifabrik	Den 16 januari 1902 bildades ett nytt bolag, Härnösands Träförädling AB. Avsikten var att köpa Svartvik och flytta sågen till Nattviken i Härnösand och där inrätta en träförädlingsfabrik för snickeri- och byggnadsarbeten. 1927 förvärvades anläggningen av Torsviks Sågverks AB, som där uppförde sin faner- och fiberplattfabrik.	Idag finns inga spår efter Kullens ångsåg kvar.
Härnösands såg & hyvleri AB	1949-50 startade en man vid namn Visen en cirkelsåg och ett hyvleri, förmodligen vid Kattastrand, där det senare kom att ligga. 1987 gick företaget i konkurs. Därmed var både Härnösandssåg & hyvleris och Ramviks historia slut. 1989 såldes maskinparken ut.	
Härnösands varv, Kronholmsvarvet	Varvet tillhörde staden. 1648 Kungl Maj:t utfärdade privilegier för Ragnvald Pålssonjämte medintressenter för anläggande av ett skeppsvarv i Härnösand. Så stor del av Kronholmen som behövdes uppläts av kronan. Verksamheten började 1649. 1866-67 Det hittills största fartyget, "Föreningen", byggdes. 1876 Det sist byggda fartyget, "Polstjernen", löpte av stapeln. Varvet fungerade som reparationsvarv till sekelskiftet.	Området är idag delvis bebyggt med ombyggda magasinbyggnader. Mellan dessa och kajen är bilparkering och upplagsplats.
Härnösands ångsåg	1859 förvärvade C F Brockman, Härnösand, tomt på Kronholmen. En såg om 2 dubbla ramar byggdes. 1926 revs sågen.	Efter rivningen av sågen har området åter bebyggt och intet spår återstår av sågen.
Jude vattensåg	1862 fanns en vattensåg i Jude, taxerad till 5 000 rdr. 1925-52 fanns en såg och en kvarn här, ägda av O O Olsson. Här fanns även en spånhyvel. 1960 Sågen lades ned.	En mindre utbyggnad finns kvar för raftstations-utrustning. Sågen drevs med hjälp av en vattenturbin, vilken är intakt. Denna finns strax intill sågen. Byggnaden troligen uppförd omkring 1900. Här fanns förmodligen föregångaren på samma plats.
Klappnäs vattensåg	1875 taxerades vattensågen till 2 000 rdr. 1880 ägdes sågen av P och J P Nässlander och taxerades till 1000 rdr.	Sågens läge har inte kunnat återfinnas. Huruvida dess verksamhet var industriell går inte att avgöra. Källornas tystnad talar för att sågen endast var av husbehovskaraktär.
Korvhamns varv	ca 1810 startade skeppsbyggeri i Korvhamn. Varvet kan även ha kallats Karlsholmens varv. 1852-1853 byggdes det sista skeppet vid varvet - Zenobia om 147 läster. Detta ägdes först av C J Kempe och övertogs sedan av J Sjödin.	Inga spår finns efter varvsrörelsen.

Löfuddens ångsåg	1903 anlades i Gådeå en ångsåg om 2 ramar av Löfuddens Träförädlings AB med grosshandlare F O Palmgren, Härnösand, som verkställande direktör. Sågen tillbyggdes senare med 2 hyvelmaskiner. 1950 Driften lades ner. 1960 Sågen revs.	Platsen där sågen stått syntes. Några grundstenar i betong finns kvar synliga. Hela platsen övervuxen av sly.
Löfviks ångsåg	1888 anlades sågen av bröderna Harald och August Wiborg, söner till konsul Wiborg på Ulfvik. 1930 skrotades sågen av SCA som övertagit aktier i Kramfors AB. 1968 Kvarvarande fastigheter förvärvades av Säbrå kommun från SCA.	
Murbergsvikens ångsåg	Någon gång på 1880-talet byggdes, okänt av vem, en liten ångsåg vid Murbergsviken intill Härnösand. Den har inte lämnat några spår efter sig. Driften vid sågen torde varat i bara ett par år. 1888 inköptes sågen av några sollefteåbor. Den revs och flyttades till Tingsnäsudden i Bjärträ socken, där den uppfördes under namnet Hallsta Ångsåg (se Ådalsinvente-ringen).	Inga rester finns kvar. I området är Hagraffs grafitfabrik belägen.
Mädan cirkelsåg	1937 startade Jakob Holmberg, f d faktor i Bollstabruk, en s.k. ARI-såg nere vid stranden i Mädan. Den bestod av både cirkelsåg och klyvsåg. 1968 lades sågen ned av åldersskäl (Holmberg dog 1971 och sonen hade inga planer på att ta över).	Inga spår syns efter sågen. Kajrester och en halvt sjunken pråm är det enda som återstår.
Norrlands Träförädling/ Näslandsunds ångsåg	1896 uppfördes ångsågen av timmermannen Valdemar Lockner och Näslandsunds byamän. Här anlades också snickeri och hyvleri. 1959 brann brädgården med inneliggande lager ned. Samma år återuppfördes den.	Idag säljs hyvlat virke på export, främst till England. Man har också sedan något år tillbaka en byggvaruförsäljning av exempelvis socklar, lister, gipsskivor, plåttak m m inom området. Byggnaderna består av kontor, hyvleri, spånhus, virkesmagasin och byggvarulager.
Nya Varvet	J C Kempe framträdde som skeppsbyggare redan på 1820-talet. Ett flertal segelfartyg av olika typ och storlek byggdes för hans räkning på Kronholmsvarvet. Dettas kapacitet räckte emellertid inte. Man köpte därför ett strandområde nordväst om Kronholmsvarvet och stranden bort mot Murbergsviken och anlade där ett eget varv. Det kallades först Bondsjö Varv efter den by inom vars område det var beläget, men erhöll rätt snart namnet Nya Varvet. Den nordligaste delen av området utnyttjade Kempe som upplags- och lastageplats för trävaror från Mo Sågverk i norra Ångermanland. 1860 Det sista fartyget byggdes detta år med det lämpliga namnet "Adieu".	Området vid Brenneritjärnens utlopp och nordöstra delen av Kronholmen är utfyllt och senare bebyggt. Därför finns inga spår kvar av varvet. Idag ligger djuphamnen inom området.
Näslunds Snickeri AB	1925 Snickeriet grundades av Erik-Johan Näslund. Idag tillverkas mest standardsnickerier.	Byggnaden är väl underhållen och verksamheten bedrivs i full skala.
Prästhushamns varv	Varvet låg på Hemsöns östra sida vid Prästhushamns fiskeläge. Under 1850-60-talen var varvet igång, men här byggdes bara mindre fartyg - galeaser och slupar, samt en skonert om 8,5 läster, Nordstjernen.	Inga spår finns efter varvet. Läget är något osäkert

Ramsås vattensåg	1600-tal En såganläggning finns i Ramsås. 1646 är den inritad på äldre karta (Stenklyfts). 1940 lades driften ned och samma årtionde revs sågen.	Delar av dammen finns kvar. Betonggrunden till sågen finns likaså kvar, tillika vattenrännan genom sågen. Skogen har emellertid tagit över platsen.
Ramviks ångsåg	1873 Sam Bergfors och brodern Jan ägde en strand- och vattenrätt i Västansjö by vid Rockeviken. Tillsammans med kofferdikaptenen Erik Ulander planerade man ett ångsågföretag. Den 18 april detta år fastställdes bolagsordningen för Rocke Ångsågs AB. Sågen uppfördes, men brann samma år i december 1873. 1874 återuppfördes sågen med tre ramar. 1987 Den 9 november lades verksamheten ned.	
Roteå vattensåg	ca 1790 I gränstrakterna mellan Ångermanland och Medelpad tillkom ett finbladigt sågverk vid 1700-talets slut. Det planerades vid samma å där senare Öjefors bruk byggdes. 1795 upptas Roteå sågverk i jordeböckerna med en angiven produktion av 9 tolfter brädor. 1850 anges Roteå såg flyttad till Medelpad, eller snarare skattläggningen för 16 tolfters produktion. Förmodligen var verksamheten nedlagd, men byggnaden kvar i Stigsjö. Troligtvis var det denna som Avike bruks ägare köpte upp för tillverkning under 1850-talet, nu undernamnet Öje såg. Se denna'.	Inga spår efter sågen. Dess läge är osäkert.
Rö sågverk	1873-74 anlade firman Sundin & Petre i Härnösand en enramig lokomobilsåg vid Röby intill Röbbäckens utflöde i Ångermanälven. En herrgård och en arbetarbostad uppfördes samtidigt. ca 1930 efter några års kris och lågkonjunktur likvideras Rö Sågverk Nya AB och sågen såldes för skrotning. 1937-43 såldes Rö till Holmens Bruk i Norrköping.	Herrgården och diversehandeln finns kvar. Herrgården ägs av landstinget. Av sågen återstår två stora betongfundament och ett tiotal mindre. Platsen är igenväxt av lövsly. Av kajanläggningen återstår endast rester av stolpkonstruktionen.
Rö Trärörsfabrik	1918 startades fabriken av Svenska Trärörs AB. Tillverkningen utgjordes av trärör och trätuber för vattenkraft och vatten och avlopp. Dessutom tillverkades flyttbara trähus under en tid. Någon gång före 1942 lades fabriken ned.	Fabrikens exakta läge är okänt. Inga spår efter verksamheten.
Rö Varv	Varvets läge var vid Ångermanälven i Rö by. 1836 byggdes en skonert, Georgius, om 33 läster. 1866 byggdes en slup, Augusta, om 12 nyläster. Verksamheten tycks sporadisk och man kan anta att den inte var kontinuerlig.	
Saltvik ångsåg	1887 Troligen detta år uppför trävaruhandlare H T Wiborg en liten ångsåg om 1 ram och kantverk i närheten av Saltviks sjöbodan. Anläggningen blev emellertid inte gammal utan revs och blev snart en del av Lövviks Sågverk inte långt därifrån, 1886-90 försågsades 66 333 timmer.	Inga spår av sågen står att finna.
Sanna ångsåg	1861 anlades vid Korvhamn Sanna ångsåg, möjligen av C J Kempe. Den hade två enkla ramar och producerade 3000 tolfter/år. 25 anställda arbetare sysselsattes. 1865 ägdes den av Börnin och J Nordin. 1871 taxerades den till 2 500 rdr. 1875 taxerades den till samma summa, men Bönin hade nu utgått som ägare. Istället hade en kapten Wahlgren kommit att dela ägarskapet med Nordin.	Endast några grundstenar utspridda i terrängen minner om sågen. Några tegelrester och en övervuxen väg ned till sågen pekar också på en verksamhet här. Dessutom återfanns en ugnslucka i järn.

Sjödins snickeri	1930 startade Axel och Carl Oskar Sjöström ett snickeri i Skjollsta. 1964 övertog Uno Sjödin, sonen, snickeriet i Skjollsta. Som mest har man arbetat tre man här.	Maskinparken är intakt men ålderstigen. Här finns rikt- och planhyvel, fräsmaskin, bandsåg och mekanisk limpress, alla från 1920-talet. Lokalen är också tämligen uttjänt och omodern enligt Uno Sjödin. Sjödins snickeri har aldrig byggts till utan är utseendemässigt ursprungligt.
Spelböle vattensåg	1862 taxerades sågen till 3 000 rdr. ca 1895 var sågen nedlagd.	I början av 1900-talet byggdes en kraftstation där sågen stått. Byggnaden är idag svårt förfallen. Delar av dammbyggnaden finns kvar, men inga spår efter sågen.
Stenhamnars varv	1846-50 Varvets verksamhetstid. Ägare var grosshandlaren Mattias Holmberg, Härnösand. På varvet byggdes 3 fartyg, varav briggen "Primus" om 106 läster.	Platsen för varvet har inte kunnat lokaliseras. I området där det troligast har legat finns idag ett småindustriområde. Ägaren till varvet ägde Stenhamnars gård. Den är idag helt ombyggd till flerfamiljshus. Under huset finns ett stenvalv, som är ursprungligt och numera klätt i tegel. Av den tidigare parkanläggningen återstår idag terrasseringsarna liksom stenmurar.
Svartviks varv	1866-1870-talet - verksamhetstid. Ägare S Bergfors, Härnösand. Senare byggdes Svartviks sågverk här.	
Svartviks ångsåg	1866-70 Sågen bestod av 2 enkla ramar. 8 000 timmer försågades. Det är oklart när sågen anlades, men den är inte i drift före 1862 enligt Wik. 1902. Sågen revs och flyttades till Nattviken i Härnösand, där den gick under benämningen Kullens Ångsåg.	Rester i form av grundstenar är synliga. I grundstenarna är stänger synliga. Området är bevuxet av granskog.
Sörgårdens vattensåg	1778 finns en notering om en såg i Sörgården. 1891-95 producerades 1 000 timmer/år. 1930 antas vara rivningsår. Siste ägarens namn var Johan Granlund.	Stengrunden till sågen finns kvar. Dammen är intakt med en stenkista mitt i ån. Kistan rasar emellertid ut.
Torsviks ångsåg	1884 anlade disponent J E Liden en två-ramig ångsåg långt in i Rockeviken (Östbyviken). 1940 lades Torsvik ned. Namnet levde kvar i den nyetablerade plywoodfabriken (1928) i Härnösand.	
Torsviksverken AB	1922 Torsviks Sågverks AB stiftades. 1927 beslutades om plywoodtillverkning. 1984 revs Torsviksverken.	Kajen av betong mot Nattviken återstår, annars finns intet kvar av fabriken. 1984 En cistern återstod på det i övrigt rivna området. (Se foto 84:6:10.) 1988 Området utgörs av parkering och gräsbevuxna ytor. Vid den återstående betongkajen förekommer turistfiske.

Tändsticks fabriken	1859 startades en tändsticksfabrik av J P Wikström. Under 1860-talet var tillverkningen sporadisk och som mest arbetade 10 personer där. 1870 var rörelsen nedlagd.	Fabriken var belägen vid Grönbacken, norr på stan, i området vid nuvarande Strengbergsgatan. Det återstår inget synligt av den.
Ulvviks trämassefabrik	1925 Ulvikssågen brann ner och återuppbyggdes ej. 1928 Trämassefabriken stod färdig på platsen för sågen. 1972 köpte Stig Grafström lokalerna. Dessa byggdes om till industrihotell, där det f n är ett 10-tal hyresgäster.	Nuvarande ägaren Jan Grafström hyr ut lokalerna som garage åt privata företag. Ovanpå smedjan har en lägenhet inrättats. Området vid kajen fungerar idag som småbåtshamn. Kajrester är synliga längs strand S och NV om fabriken. NÖ om hus 3 finns 4 betongfundament. I området finns 2 bostadshus och 1 kontor som härrör från sågverkets tid och numera är mer eller mindre ombyggda och fungerar som bostadshus. Ursprungligen var där 3 kaserner. Av dessa återstår endast 1.
Ulvviks ångsåg	1877 uppfördes sågen. Ägare var konsul C A Viborg. Sågen bestod av 2 ramar. 1925 brann sågen ner och återuppbyggdes ej.	Av sågen finns inga spår. Längs stranden finns rester efter kajanläggningar. Det är osäkert om de härrör från sågen eller trämassefabriken. Det tidigare kontoret är idag ombyggt till enfamiljshus. De återstående bostadshusen, herrgården och 1 av 3 kaserner har byggts om och renoverats men används fortfarande till bostäder.
Utansjö cellulosafabrik	1897 I juli bildades Utansjö Cellulosa AB, tillkommet på konsul Fritz Versteeghs förslag för att tillvarata klenntimmer. 1973 övertog Graningeverken AB hela Utansjö och namnet blev Graningeverken AB Utansjö Bruk. Två år senare var antalet sysselsatta 241 och produktionen uppgick till 45 000 ton slipmassa och 43 000 ton sulfitmassa.	Fabriken är fortfarande i drift. Många äldre byggnader är rivna, men huvudfabriken står kvar. Man producerar sulfitmassa och slipmassa. Under våren 1989 blev Utansjö ålagd av regeringen att minska sina utsläpp av organiska föroreningar fram till 1992, varför en investering i reningsanläggningar är att vänta
Utansjö järnbruk	1738 Den 11 februari erhöll Daniel Halenius rättigheter till en stångjärnshammare och två härdar. Den utsedda platsen var belägen 450 alnar ovanför Utansjöåns utlopp vid ett fall och en säker grund såväl för de tilltänkta byggnaderna som för den stora damm om 16 famnars längd, vilken man ämnade bygga tvärs över ån. I Utansjö privilegierna bestämdes det att bruket skulle hämta sitt tackjärn från Nisshyttans masugn i Österbergslagen. 1850 nedlades stångjärnstillverkningen och även manufakturverket. Endast tackjärnsblåsningen vid masugnen var kvar och blev med tiden bara mindre. 1894 köpte Sandvikens Sågverks AB såväl bruket som skogarna. Dessa fanns bl a i Högsjö, Hemsö och Norasöcknar. Samma år sålde Sandviken bruket till Utansjö Cellulosa AB, som ämnade bygga en fabrik på området. Skogarna ingick emellertid inte i köpet.	Nästan ingenting återstår av bruket. Dammen vid Mosjön ligger kvar, säkerligen modifierad under årens lopp. Herrgården med två av ursprungligen fyra flygelbyggnader utnyttjas idag som flerfamiljsbostäder. Björkallén ned till Ångermanälven finns delvis kvar. Enstaka bruksbyggnader, varav ett tjänsteboställe och byggnad på fabriksområdet, återstår i bra skick.

Utansjö vattensåg	<p>1800 Den finbladiga vattensågen vid Utansjöån byggdes troligen i slutet av 1700-talet, men stadfästes av kammarkollegium detta år.</p> <p>Efter 1870 drevs sågen endast något år och lades sedan ned.</p>	<p>Ingenting återstår av sågen. På dess plats ligger idag ett bostadshus som nyttjas för övernattningslägenheter för besökare. Detta enligt kartor från 1838 och 1898. Möjligen kan sågen ha legat på den södra sidan om Utansjöån och en kvarn på den norra, men med kontroll på fotografier tycks det rätta läget vara på den norra sidan.</p>
Utanö varv	<p>1860 var ett varv anlagt i Utanö.</p> <p>1878 byggdes skonerten Johan (John) på 69 ton. En del av de mindre fartygen sattes in i den lokala fraktfarten, som vid denna tid, före järnvägarnas tillkomst, var rätt livlig.</p>	<p>Inga spår efter varvet står att finna på de platser som eventuellt kan komma i fråga.</p>
Västanå bruk	<p>1746 erhöll Daniel Krapp privilegium för att anlägga en knipphammare i Västanå.</p> <p>1753 fick Krapp tillstånd att inrätta stålsmide.</p> <p>1762 erhöll han tillstånd att utbyta råstålstillverkningen mot ämnes- och manufaktursmide.</p> <p>1792 Herrgården uppfördes. Kapellet revs och istället flyttades brukskyrkan dit.</p> <p>1805 erhöll man rättighet att i Västanå anlägga en stångjärnshammare med tvenne härdar för 900 skeppunds årligsmide.</p> <p>1835 Den övre hammarsmedjan brann ner. En ny uppfördes på samma grund med väggar av gråsten, tegel och hammarslagg. Tak av järnplåt. En ny blåsmaskin sattes in.</p> <p>1867 lades tillverkningen ned vid bruket.</p>	<p>Idag är delar av Västanåbruk naturreservat. Delar av området betas av får, men vid stengrunden för sågen håller allt på att växa igen av lövsly. Vid kvarnen finns två kvarnstenar kvar; den ena håller på att vittra sönder, men den andra är i gott skick - tillverkad 1909. Utedasset är renoverat och runt fönster och takfot vackert utsirat, s k "snickarglädje". Grundstenar till sågen finns kvar med några järnrör som står rakt upp. Nere vid bruksdammen, där nedre stångjärnssmedjan låg, syns några svaga rester av grunden. Dammen håller på att förfalla. Området håller på att växa igen av skog och lövsly.</p>
Västanå vattensåg	<p>1744 den 7 november fick Daniel Krapp tillstånd att få uppföra en såg med sex fina holländska blad i Mjällån ca 1 km norr om bruket.</p> <p>1746 stod sågen färdig och den ägdes av Västanå bruk.</p> <p>1929 övertog SCA Västanå. Sågen fanns kvar i bruk till ca 1950, då den revs eftersom den förfallit.</p>	<p>Den första sågen i Mjällån återfinns inte. Av sågen vid Västanåfallet finns det stenfundament och några järnrör kvar. Området håller på att växa igen av lövsly.</p>
Västby Varv	<p>ca 1868 Västby varv anlades i Västbyviken av Erik Norberg.</p> <p>Fartygen gick på utrikes frakt.</p>	<p>Av varvsområdet återstår inga spår.</p>
Västby ångsåg	<p>1879 anlade grosshandlare Erik Norberg en liten enramig lokomobilsåg vid Västby fåbodrar.</p> <p>1914 avled Norberg. Sedan sågen rivits anlades på platsen Gustafsviks torrdocka.</p>	<p>Ingenting återstår av Norbergs anläggningar. Gustafsviks docka nyttjas av marinen.</p>

Åbords varv	<p>ca 1780 Åbords varv anlades av Christian Kramm, en son tillgrundaren av Kramfors stora sågverk, tidigast på 1770-talet eftersom Kramm kom till Åbord 1769. Varvet var ett av landsbygdens större.</p> <p>Under åren 1839-55 bedrevs en betydande verksamhet. Skeppsrutningarna var gjorda vid Härnösands varv av dess skeppsbyggmästare. Fyra briggar sjösattes.</p>	Inga spår av varvsrörelsen återstår att finna.
Åbords ångsåg	<p>ca 1870 anlade trävaruhandlare Markus Daniel Sundin i Bjärträ en liten lokomobilsåg på Åbordsön.</p> <p>Ca 1913 flyttades Åbords herrgård, uppförd av Nordstrand 1854, av Dynäs Wäijabolaget till Väja i samband med den nya sulfitfabrikens uppförande</p> <p>Bolaget gick i likvidation i juli 1922.</p>	Endast grundstenarna återstår av sågverket. Dock återstår en förmodad arbetarkasern i mycket bra skick. Herrgårdens grund-stenar finns som sagt också kvar liksom allén upp från viken till gården.
Åm vattensåg	<p>1862 Taxeringsvärdet var 12 000 rdr rmt för oms finbladiga vattensåg.</p> <p>1886-90 försågades 280 timmer.</p>	Rester av dammen fanns kvar 1984, men inga spår syntes efter sågen. Enligt byborna har sågen legat strax nedan dammen.
Ålandsbro ångsåg	<p>1917 byggdes ångsågen upp av grosshandlare Aug Berglund samt hans söner Hjalmar och Alfred. Sågen hade 2 rammar, 1 kantverk, 1 stavverk och 1 trätuggare. Hyvelmaskin tillkom senare.</p> <p>1940 lades verksamheten ner. Sågen revs några år senare.</p>	Kontorsbyggnaden säges vara den nuvarande restaurang- och hotellrörelsen Två granars fastighet. Denna ligger alltså kvar (Tage Fryklund 890308) Rester av sågfundamenten är också synliga .
Öje vattensåg	<p>Läge vid ån mellan Vikeroten och Västersjön. Taxeringsvärde 1862 7 500 rdr rmt.</p> <p>Användes fram till ca 1930 då den revs.</p>	Rester av dammen till sågen fanns kvar, några direkta spår efter sågen syntes ej.
Öjefors bruk	<p>1724 begärde doktor Karl Pelf, ägare till Åvike bruk, att få köpa Öje bys hemman nr 2 om 6 1 /4 seland för brukets räknning. ca 1803 ansökte Åvike bruks ägare, lektor Karl Gustav Nordin och lektor Olov Huss, att få anlägga en hammare med två härdar - en för 450 skeppund stångjärn och en för 300 skeppund ämnesjärn - vid kvarnån i Öje by, nuvarande Öjeån, på brukets hemman.</p> <p>1820 fick man tillstånd att flytta den ena härden på 300 skeppund till Åvike bruk. 1822 flyttades den andra härden och därmed var Öjefors bruks historia slut.</p>	Inga spår efter bruket, vars läge är osäkert. Möjligen kan en grund skönjas vid ån strax söder om vägens korsande över densamma. Läget tycks inte vara det bästa utan bruket borde ha legat närmare sjön, där marken är plattare och transporterna underlättats. Dock torde vattenkraften ha varit bättre vid det förstnämnda stället.

FÄBODAR

Karta sid 56.

Det har funnits över hundra orter med fåbodar i kommunen, men numera har bara några få bebyggelse. Övergivna fåbodar utan bebyggelse finns redovisade i fornminnesregistret och är markerade med blå "R". Här redovisas ett urval fåbodar som varit aktuella att underhålla med bidrag. Flattomsbodarna ingår i "highlights".



*Flattomsbodarna är en av få fåbodvallar som är bevarade i Härnösands kommun.
Foto: Hjördis Ek*

Bybodarna	Flera stugor finns, även hitflyttade fritidshus. Ligger vid Fäbnorsjö. Skogsbilväg från Utansjö, sedan gångväg från Skälansjön. Fåboden har anor från 1600-talet.
Flattomsbodarna	Tillhör byn Flattom. Gångväg från skogsbilväg. Åtta stugor och tre fähus. Välbevarade och ursprungliga.
Kärrby-bodarna	Tillhör byn Kärrby. Skogsbilväg från Flattoms by. Sju stugor och två fähus. Sommarstugor.
Kragomsbodarna	Två av tre hus har modern brunmålad panel. Stugorna, varav en dubbelstuga, står på rad vända mot norr. Ett stall.
Brunnäs-bodarna	Gångväg från Älgsjön vid Furuhultsvägen. En stuga och ett uthus.
Solums-bodarna	På den öppna delen av vallen står två vinkelställda tvådelade stugor med dörr på långsidorna. En stuga har rödmålats och inretts som sommarstuga.
Åmbodarna	Före detta fåbodstuga, rödfärgad och senare använd som fritidshus
Hanabergs-bodarna	Gångväg från Västra Ramsåsvägen. Två stugor och ett uthus.
Berge-bodarna	Gångväg från Furuhultsvägen. Två stugor och två uthus.
Risnäs-bodarna	En stuga, rester efter fler hus finns. Från Risnåsvägen via en skogsbilväg i c:a 4 km, sedan gångväg.
Ramsåsbodarna	Gångväg från Västra Ramsåsvägen. Flera bra bevarade stugor.
Väster-själands-bodarna	två stugor (en sidokammarstuga) har förvandlats till sommarstugor med röd respektive svart färg och tomter omgärdade av staket, med flaggstång och stenarrangemang och ny/omtimrade små hus.
Själands-bodarna	Gångväg från Furuhultsvägen. En stuga och två uthus.
Bötsle-bodarna	Tillhör byn Bötsle. Skogsbilväg fram till Bötsle.
Brunne-bodarna	En stuga, bilväg fram till den.
Ålands-bodarna	En stuga ombyggd till jaktstuga. Skogsbilväg från Aspånäs.
Ulvviks-bodarna	En stuga ombyggd till sportstuga. Väg genom Aspånäs by.

Innerbrån- bodarna	Kvar av fäboden är endast den rödfärgade och panelade stugan som moderniserats med sentida material och verkar stå öde.
Palvara- bodarna	Tre vallar med många raserade hus. Första vallen har en stuga, ett fähus och ett raserat gethus. Andra vallen har ett raserat fähus och en nybyggd jaktstuga. Tredje vallen har en stuga, ett fähus.
Ulträ-fäbodarna	Stugan med ingång på långsidan är förändrad och rödmålad. Endast ladan i sluttningen öster om stugan är genuin, byggd i tätvuxet rundtimmer, har knutar med sneda dubbelhak.

SKYLTADE OMRÅDEN

Karta sid 57.

Detta skikt redovisar endast de platser där museet har satt upp informationsskyltar vid företrädesvis fornlämningar. Dessa besöksmål lämpar sig för utveckling av vandrings- och cykelleder. Skyltprogrammet förnyas och ändras årligen.



Arkeologer från Murberget poserar under ett fototorn vid en utgrävning av ett tusenårigt gravfält vid Vangsta. Området är ett av de objekt som försetts med informationsskyltar. Foto: Murberget

Vål 1-5	Vålånger. Gravrösen från bronåldern ca 1000 f.Kr.
H1	Murberget. Gravrösen från bronåldern ca 1000 f.Kr.
H2	Murberget. Gravrösen från bronåldern ca 1000 f.Kr.
H3	Finnsvik. Gravrösen från bronåldern ca 1000 f.Kr.
H4	Nickebo. Gravröse från bronåldern ca 1000 f.Kr.
H5	Fällön. Gravrösen från bronåldern ca 1000 f.Kr.
H6	Svenskär. Labyrint
H7	Tullportsparken. Gravhögar 500-1000-talet.
H8	Hovsjorden. Storhögar ca 500-tal. Nu borta.
H9	Vangsta. Gravfält från 500-1000-talet.

H10	Gånsvik. Gravhögar från 500-1000-talet.
Hä11	Skarpudden. Område med minnesskrifter
Hä12	Skarpudden. Gravröse från järnåldern, ca. 500-1000-tal.
Hä13	Skarpudden. Gravröse från järnåldern, ca. 500-1000-tal. Sentida kompassros
Hä14	Barsviken. Gravröse från järnåldern, ca. 500-1000-tal.
Hä15	Barsviken. Gravröse från järnåldern, ca. 500 f.Kr.
Hä16	Hornö-Veda. Färjeleden
Hä17	Norrstigen
Hä18	Veda. Gästgiveri och länsmansboställe
Hä19	Norrstigen. Milstolpe
Hä20	Geresta. Gravhög från 200-1000-tal.
A4	Norrstigen

SAMISKA VISTEN

Karta sid 58.

Murberget utförde en inventering av den samiska historien inom projektet Ljusminne, som utfördes 2000-2001. Några platser i Härnösand med samisk anknytning har valts ut.



Samerna hade förr torghandel i Härnösand. Bilden från 1935. Foto: Viktor Lundgren

Ramsås	Såväl bofasthet som vinterland
Murberget	Härd, trol kåtaplats
Norrstig	Torp, trol förstört
Bondsjö	Torp, trol. förstört. Osäker pos
Lappbacken, Lapptorpet	Bebott av Henrik Hinderesson på 1700 och början a 1800-talet.
Sanna	Kåtaplatser. Bete och sittställe vintertid.
Kojbacken	Kåtaplats, sittställe och bete vintertid.
Varglund	kåtaplatser. Bete och sittställe vintertid.

FASTA FORNLÄMNINGAR

Karta sid 59.

Underlag tillhandahålls av Riksantikvarieämbetet och finns tillgängligt på www.raa.se. En lista på varje objekt vore för utrymmeskrävande så istället presenteras här en sammanfattning. Inom kommunen finns följande typer och antal registrerade:



Gravhögar från järnåldern i Tullportsparken. Foto: Mikael Gustafsson

Röse	Förhistorisk gravanläggning med markerat välvd profil, uppbyggd av stenar utan synlig inblandning av sand eller jord.	85
Boplats	Plats där man under förhistorisk tid vistats och där föremål, råämnen för bearbetning, byggnadslämningar, byggmaterial och/eller avfall lämnats kvar på marken.	68
Stensättning	Förhistorisk gravanläggning med flack eller svagt välvd profil.	62
Fångstgrop	Grävd fallgrop för fångst av varg, älg och ren samt, i undantagsfall, för räv och björn.	46
Fångstanläggning övrig	Lämning efter anläggning för fångst av djur och insamling av ägg.	38
Hög	Förhistorisk gravanläggning med markerat välvd profil och övertorvad yta som till större delen är uppbyggd av sand eller jord.	28
Vägmärke	Stenar, skyltar eller stolpar uppsatta vid allmän väg som avståndsmarkeringar eller med skriftliga uppgifter om bl.a. avstånd till en viss plats t.ex. närmaste gästgiveri, stad etc.	25
Fäbod	Lämning efter utmarksbebyggelse till gård eller by avsedd för säsongvis utnyttjande av sommarbete och ibland även för odling.	13
Gravfält	Lokal med minst fem förhistoriska gravanläggningar med ett inbördes avstånd av högst 20 meter.	13
Bytomt/gårdstomt	Lämningar efter skattlagd eller mantalssatt bebyggelseenhet.	9
Boplatsgrop	Funktion är inte entydigt känd. De kan ha nyttjats för förvaring, matberedning eller dylikt	8
Tomtning	Lämning efter byggnad i form av vallar eller murar kring golvyta i marknivå eller med försänkt golvyta	8
Ristning, medeltid/historisk tid	Ristningar från historisk tid, bl.a. i träd, på hus, i berghällar och på stenar	8
Båtlämning	Stenröjd uppdragningsplats för båt, på långsidorna oftast begränsad av stenrader eller stenvallar.	7
Boplatsområde	Område med förhistoriska fynd och/eller lämningar av boplatskaraktär	6
Fartygs-/båtlämning	Farkost som förolyckats, övergivits eller sänkts.	6
Kolnings-anläggning	Lämning efter framställning av träkol	6
Fångstgropssystem	Område med minst fem fångstgropar där det av terrängförhållanden framgår att	6

	groparna bildar en funktionell enhet.	
Hammarområde	Område med minst två lämningar med anknytning till verksamhet kring hammare	5
Fiskeläge	Plats som utgjort bas för fiske, med lämningar efter anläggningar för båtar, fiskberedning m.m., ofta även husgrunder efter bostadshus och förråd	4
Begravningsplats	Begravningsplats från historisk tid.	3
Brott/täkt	Fyndighet av råvara som utnyttjats för utvinning eller insamling	2
Terrassering	Anlagd avsats i sluttande eller ojämn terräng	2
Gruvområde	Område med minst två lämningar med anknytning till verksamhet kring gruva.	2
Minnesmärke	Minnesmärke i trä, sten eller metall eller minnesinskrift efter historisk person eller särskild händelse.	2
Källa med tradition	Källa med tradition om källkult eller källa till vilken sägen eller namn är knutet	2
Stenugn	Lämning efter kallmurad ugn, anlagd utomhus, avsedd för matlagning, brödbakning eller dylikt.	2
Kompassros/väderstr eckspil	Ristad figur eller lagda stenrader, som anger väderstreck.	2
Kyrka/kapell	Ruin eller grund efter kyrka eller kapell.	2
Lägenhets- bebyggelse	Lämningar efter mindre bebyggelseenhet (jordbruksenhet), som inte skattlagts	1
Stadslager	Kulturlager i miljöer av stadskaraktär (städer, köpingar, vissa handelsplatser).	1
Småindustri-område	Område med olika lämningar efter småskalig industriell verksamhet	1
Färdväg	T.ex. pilgrimsvägar, kyrkvägar och fäbodvägar/-stigar (buvägar) men även hålvägar, kavelbroar samt äldre vägbankar och banvallar	1
Labyrint	Stenrader lagda i spiral eller i system utgående från en oftast korsformig grundplan.	1
Avrättningsplats	Plats där avrättningar verkställdes från medeltid fram till 1800-talets mitt.	1
Stenkammargrav	Förhistorisk gravanläggning (megalitgrav) bestående av en gravkammare med väggar och tak av hällar eller block.	1
Begravningsplats enstaka	Begravningsplats från historisk tid avsedd för en eller ett fåtal begravning/-ar.	1

ÖVRIGA LÄMNINGAR I MARKEN

Karta sid 59.

Dessa objekt tillhandahålls även av Riksantikvarieämbetet, www.raa.se, men det har inte kunnat fastslås att de omfattas av lagskydd. Närmare utredning bör utföras i händelse av att markarbeten ska företas. Följande typer av objekt och antal ingår:



Många kvarnar är rivna men spår i marken finns kvar från grunder och dammar. De noteras i fornminnesregistret men har inte status "fast fornlämning". Bilden från Norrstig 1930-talet. Foto: Viktor Lundgren

Fornlämningssliknande lämning	Lämning med fornlämningssliknande utseende, skapade av människa	107
Kvarn	Lämning efter anläggning för malning av (främst) säd. Avser lämningar efter vattendrivna kvarnar och väderkvarnar, och innefattar grunder,	83

	vattenrännor, kvarnstenar m.m.	
Fäbod	Lämning efter utmarksbebyggelse till gård eller by avsedd för säsongvis utnyttjande av sommarbete och ibland även för odling.	73
Fyndplats	Fyndplats för enstaka eller fåtal föremål/artefakter från förhistorisk tid, medeltid eller äldre historisk tid.	70
Lägenhetsbebyggelse	Lämningar efter mindre bebyggelseenhet (jordbruksenhet), som inte skattlagts	35
Träindustri	Rester efter både mindre sågar och större sågverk med lämningar efter byggnader, vattenrännor, stenkistor, hjulgravar m.m	30
Boplats	Plats där man under förhistorisk tid vistats och där föremål, råämnen för bearbetning, byggnadslämningar, byggmaterial och/eller avfall lämnats kvar på marken.	29
Husgrund, historisk tid	Lämning eller ruin efter enstaka byggnad från historisk tid	29
Fångstanläggning övrig	Lämning efter anläggning för fångst av djur och insamling av ägg.	25
Plats med tradition	Plats till vilken ålderdomligt bruk, sägen, tradition, namn eller märkligt historiskt minne är knutet.	25
Bytomt/gårdstomt	Lämningar efter skattlagd eller mantalssatt bebyggelseenhet.	23
Boplatsgrop	Funktion är inte entydigt känd. De kan ha nyttjats för förvaring, matberedning eller dylikt	22
Källa med tradition	Källa med tradition om källkult eller källa till vilken sägen eller namn är knutet	21
Färdväg	T.ex. pilgrimsvägar, kyrkvägar och fäbodvägar/-stigar (buvägar) men även hålvägar, kavelbroar samt äldre vägbankar och banvallar	21
Kemisk industri	Lämning efter anläggning som använts för framställning av kemiska produkter	19
Småindustriområde	Område med olika lämningar efter småskalig industriell verksamhet	17
Gränsmärke	För gränser mellan fastigheter, byar, socknar eller länder. Gränsmärken kan bl.a. bestå av enstaka stenar, större block, visarstenar, gjutjärnstavlor	16
Fossil åker	Varaktigt övergiven åkermark, formad genom äldre tiders brukningsmetoder	16
Kolningsanläggning	Lämning efter framställning av träkol	14
Vägmärke	Stenar, skyltar eller stolpar uppsatta vid allmän väg som avståndsmarkeringar eller med skriftliga uppgifter om bl.a. avstånd till en viss plats t.ex. närmaste gästgiveri, stad etc.	13
Fornlämningsliknande bildning	Naturbildning med fornlämningsliknande utseende	11
Fiskeläge	Plats som utgjort bas för fiske, med lämningar efter anläggningar för båtar, fiskberedning m.m., ofta även husgrunder efter bostadshus och förråd	11
Fartygs-/båtlämning	Farkost som förolyckats, övergivits eller sänkts.	10
Naturföremål/-bildning med tradition	Naturföremål eller naturbildning till vilket ålderdomligt bruk, sägen, tradition, namn eller märkligt historiskt minne är knutet	10
Dammvall	Vall uppförd i avsikt att kunna ansamla eller magasinera vatten i en grävd damm eller naturlig sänka.	9
Minnesmärke	Minnesmärke i trä, sten eller metall eller minnesinskrift efter historisk person eller särskild händelse.	9
Stensättning	Förhistorisk gravanläggning med flack eller svagt välvd profil.	9
Gruvområde	Område med minst två lämningar med anknytning till verksamhet kring gruva.	9
Härd	Avgränsad eldplats	8
Tegelindustri	Lämning efter anläggning som använts för eller i samband med tegelbränning.	8
Röjningsröse	Stensamling som uppkommit genom röjning, i regel för odling men ibland även för annan verksamhet.	7
Förlisningsuppgift	Se detaljerad beskrivning	7
Gruvhål	Öppning i markytan, vilken är ett resultat av malmbrytning	7
Båtlämning	Stenröjd uppdragningsplats för båt, på långsidorna oftast begränsad av stenrader eller stenvallar.	5
Byggnadsminne	Lagskyddad märklig byggnad i privat ägo	5
Byggnad annan	byggnad av stort kulturhistoriskt värde	5
Sjömärke	Anläggning eller markering för vägledning av sjöfart, riktmärken för fiske etc.	5
Fångstgrop	Grävd fallgrop för fångst av varg, älg och ren samt, i undantagsfall, för räv och björn.	5

Område med skogsbrukslämningar	Område med olika lämningar efter skogsbruk	5
Militär anläggning övrig	Sentida militär anläggning som inte kan föras till andra lämningstyper, t.ex. stridsvagnshinder, lämning efter luftvärnstorn o.dyl.	4
Vårdkase	Uppstaplad hög av timmer, ved eller ris som kunde antändas för att t.ex. varna för annalkande fiender.	4
Terrassering	Anlagd avsats i sluttande eller ojämn terräng	4
Stridsvärn	En mindre befästning som skall skydda soldaterna vid eldgivning.	4
Tomtning	Lämning efter byggnad i form av vallar eller murar kring golvyta i marknivå eller med försänkt golvyta	4
Hög	Förhistorisk gravanläggning med markerat välvd profil och övertorvad yta som till större delen är uppbyggd av sand eller jord.	4
Skåre/jaktvärn	Skydd som använts att gömma sig i vid jakt på främst sjöfågel eller säl.	3
Hamnanläggning	Anläggning som använts i samband med ankring och förtöjning för att t.ex. lasta eller lossa fartyg, liksom konstruktion för att skydda de förtöjda fartygen.	3
Röse	Förhistorisk gravanläggning med markerat välvd profil, uppbyggd av stenar utan synlig inblandning av sand eller jord.	3
Gistgård	Lämningar efter anordning för torkning av fisknät.	2
Brott/täkt	Fyndighet av råvara som utnyttjats för utvinning eller insamling	2
Bro	Byggnadsverk som leder väg, järnväg, kanal eller vattenledning etc. över ett hinder, såsom korsande väg, järnväg, vattendrag eller ravin.	2
Hembygdsgård	Område eller tomt med äldre gård/gårdar eller stuga/stugor, oftast med samlingar av möbler, redskap och andra föremål.	2
Kyrka/kapell	Ruin eller grund efter kyrka eller kapell.	2
Ristning, medeltid/historisk tid	Ristningar från historisk tid, bl.a. i träd, på hus, i berghällar och på stenar	2
Avrättningsplats	Plats där avrättningar verkställdes från medeltid fram till 1800-talets mitt.	2
Kompassros/väderstreckspil	Ristad figur eller lagda stenrader, som anger väderstreck.	2
Stenugn	Lämning efter kallmurad ugn, anlagd utomhus, avsedd för matlagning, brödbakning eller dylikt.	2
Boplatsområde	Område med förhistoriska fynd och/eller lämningar av boplatsskäraktar	2
Industri övrig	Lämning efter mindre tillverknings- och produktionsanläggning.	1
Viste	Lokal med minst två lämningar vilka är ett resultat av bosättning. Avser lämningar i norra Sverige från främst medeltid och historisk tid.	1
Brunn/kallkälla	Grävt hål i marken för åtkomst till färskvatten eller ställe där grundvatten naturligt tränger fram ur jorden.	1
Gravfält	Lokal med minst fem förhistoriska gravanläggningar med ett inbördes avstånd av högst 20 meter.	1
Kokgrop	Grop med tät stenpackning av företrädesvis skörbränd sten.	1
Hägnad	Anordning för att hägna in och avskilja ett område eller för att binda samman det med andra.	1
Smideslämning	Lämning efter småskalig smidesverksamhet. Jfr Hammare/smedja.	1
Grav - uppgift om typ saknas	Förhistorisk gravanläggning av okänd typ.	1
Stenröjd yta	Markytor som stenröjts under förhistorisk tid för, i första hand, andra ändamål än åker.	1

BYGGNADSURVAL

Karta sid 60.

En kommitté tillsattes av kulturnämnden i Härnösands kommun som sedan gav ut boken "Byggnader och skulpturer i Härnösand" 1986. Kommittén bestod av stadsarkitekten Hans Thunell och experter på Murberget. Ett viktigt underlag i kommitténs arbete var Rolf Näslunds avhandling "Studier i Härnösands bebyggelsehistoria 1585-1800-talets mitt", 1980, samt rapporten "Översiktlig analys av Härnösands bebyggelsehistoria" samma år. Trots rådande uppfattning att hela stadsmiljöer skulle väljas ut som historiskt värdefulla, blev kommitténs arbete inriktat på enskilda byggnader. En form av komplettering utfördes av Hans Thunell 2005 genom tillägg av nyare arkitektur i boken "Härnösandsbyggnader: från 1700-tal till modern tid". Detta skikt är en sammanställning av de byggnader som valts ut av kommittén och Hans Thunell. Numreringen är densamma som i publikationerna och återfinns på kartan. Hemsö fästning, som blev byggnadsminne nyligen, har lagts till.



Gymnasiet, numera Härnösands kommunhus, en av stadens klenoder. Byggnaden uppfördes av Olof Tempelman 1791 och har nyligen renoverats. Byggnadsminne sedan 1982. Bilden är tagen 1938. Foto: Viktor Lundgren

0	Hemsö fästning	Hemsö fästning kom till på 1950- och 1960-talet, under Kalla kriget. Byggnadsminne 1998-09-10.
1	Residenset	1785-91 ritningar av ark. Olof Tempelman. Byggnadsminne 1935-01-25.
2	F d Landstatshuset, Konsthallen	1863 förvaltningshus åt länsstyrelsen. Ritningar av ark. Albert Teodor Gellerstedt. 1911-32 Norrlands kulturhistoriska museum.
3	Bankhuset (Nordea)	vid Torget 1923-25, Sundsvalls Enskilda Bank. Ritningar av ark. Tor Thorén.
4	Ljunggrenska huset	Bostads och affärshus uppfört på 1880-talet av storbyggmästare C A Ljunggren
5	Storgatan 20	Bostadshus uppfört 1957
6	Bodénska huset	Välbevarad handelsgård uppfört på 1840-talet. Restaurerad 1984
7	Gästgivargården	Uppfört 1780-talet. Exteriören präglad av 18-1900-talens ombyggnader
8	Östanbäcken	Stadsdelen i det närmaste lika gammal som staden. Östanbäcksgatan följer gamla strandlinjen
9	Simhallen	Uppförd 1973. Arkitekt Nils Tesch och Rolf Leander.
10	Hovsgatan 18	Bostadshus uppfört 1890-talet med detaljrik panelarkitektur
11	F d Fattighuset	Fattighus 1858 - 1890-talet. Ombyggd till brandstation 1890-talet 1943.
12	villa Thurodus	Villa uppförd och ritad 1910 av stadsarkitekt Albert Thurdin
13	Johannesbergsskolan	byggd 1912 som folkskola.

14	Församlingsgården	Uppförd 1971. Arkitekt Ilmars Kaulins
15	Domkapitelhuset	byggt 1844 som gymnastik- och sånghus för Härnösands Gymnasium. Ritningar av ark. C. G. Blom-Carlsson. Flyttad från Nybrogatan 1973. Byggnadsminne 1935-01-25.
16	Domprostgården	Uppfördes 1870-talet. Tidigare bostad till domprosten.
17	Domkyrkan	Uppförd 1846. Arkitekt John Adolf Hawerman.
18	S:t Petrilogen	byggt 1870-71 av S:t Petrilogen (grundad 1843). Byggnadsminne 1980-04-25.
19	Gröna huset	Bostadshus uppfört 1855
20	Hushållningssällskapets Hus	1903 ritningar av ark. Albert Thurdin. Museets samlingar (nuvarande Murberget) inrymdes även fram till 1911.
21	Cityhuset	Uppfört 1983. Arkitekt Svnate Rosenlind och Ib Särnö, Thurffjell
22	Sparbankshuset	1898-99 ritningar av ark. Frits Ullrich och Eduard Hallquist. Wirströms konditori hade sina lokaler på bottenvåningen fram till 1967-68 (konditoriet har återöppnats på 2000-talet).
23	Frimurarordens Hus	1903 ritningar av ark. Agi Lindegren. 1909-83 Apoteket Bävern hade sina lokaler på bottenvåningen, sedan restaurang. Tillbyggnad mot Köpmansgatan i slutet av 1930-talet, ritningar av ark. Carl Åkerblad.
24	Nybrogatan 5	Uppfört 1905. Arkitekt Gustaf Hermansson. Härnösands bäst bevarade jugend arkitektur.
25	Handelsbanken	byggd 1878-81 för Härnösands Enskilda Bank. 1906 höjdes byggnaden med en våning.
26	F d Post- och Telegrafhuset	1910 ritningar av ark. Frits Ullrich och Eduard Hallquist. Posten flyttade på 1960-talet.
27	Thurdinska huset	Bostadshus uppfört 1900. Arkitekt Albert Thurdin, stadsarkitekt.
28	Riksbanken	1893-95 ritningar av ark. Albert Thurdin. Tillbyggnad 1985-86.
29	Rådhuset Kommunhuset	uppfört som Gymnasiabyggnad 1786-91, ritningar av ark. Olof Tempelman. Sedan 1882 rådhus. Byggnadsminne 1982-06-11.
30	Stadshuset	Uppfört 1958. Arkitekt Erik Högström.
31	Norrlands Hypoteksförening	1887-90 ritningar av ark. Per Appelberg.
32	Västernorrlands Allehanda	Uppfört 1945. Arkitekt J Albin S:son Stark. På 1800-talet fanns på tomten hälsobrunn och brunnshus
33	Länsstyrelsens huvudbyggnad	byggd 1908-10, ritningar av ark. Aron Johansson. Västra flygeln 1928 och östra flygeln 1935-38. Byggnadsminne 1935.
34	F d Länsstyrelsen	Uppfört 1957. Om och tillbyggnad 1965-79 av Arkitekt Nils Lönnroth.
35	F d Flickskolan	1879 ritningar av ark. Peter Georg Sundius och Per Appelberg (stadsarkitekt i Sundsvall).
36	F d Landsarkivet	1935 ritningar av ark. Sven Markelius. Byggnadsminne 1935, ändrat 1992-12-03.
37	Lundgrenska villan	Uppförd 1905. Provinsialläkaren Carl Lundgrens bostad
38	Kastellgatan 7	Välbevarat f d boningshus uppfört 1860-talet.
39	Nybo	Gård Uppförd 1870-talet för apotekare Johan Vincent Liedberg. Senare rektorsbostad
41	Baptistkyrkan	Uppförd 1960. Arkitekt Ilmars Kaulin.
42	Länsstyrelsen	Uppfört 1962, tillbyggd 1979. Arkitekt Nils Lönnroth
43	Länsbolaget	Uppfört 1937. Arkitekt Sven Häggbom.
44	Vita bandet	Uppförd ca 1900 av nykterhetsorganisationen Vita Bandet. Senare barnkrubba. (Nu ombyggd till restaurang)
45	Backgränd 12	Bostadshus uppfört 1958. Arkitekt L-E Lallerstedt
46	Betaniakyrkan	Kapellbyggnad uppfördes 1896. Nuvarande utformning efter ombyggnad 1928
47	Brunnshusgatan 13	Bostadshus uppfört 1939 och tillbyggt 1947. Arkitekt Ivar Stål.
48	Brännaborg	1885 ritningar av ark. Per Appelberg. Uppfört av Härnösands Arbetarförening. Idrottsföreningen Brännan.
49	Lutherska bönhuset	Uppfört 1877 för Evangeliska Fosterlandsstiftelsen
50	Landgrenskolan	byggt som Högre Allmänt Läroverk 1882, ritningar av ark. Per Appelberg. Påbyggd 1920-21. Tillbyggnad 1950-talet, ritningar av ark. Nils Tesch.
51	Landgrenskolans matsal	Uppförd 1977. Arkitekt Karl Spets
52	Härnösands Gymnasium (Ångströmskolan)	byggd 1903 som Teknisk Elementarskola, ritningar av ark. Albert Thurdin (stadsarkitekt i Härnösand).
53	Norra Kyrkogatan 25	Uppförd 1978 som dövstumskola. 1896-1933 småskoleseminarium, numera bostadshus
54	Eriksberg	Bostadshus uppfört 1800-talets första hälft. 1868-78 dövstumskola.
55	F d Turisthotellet	Bostadshus uppfört ca 1860 Under många år inrymdes Turisthotellet här.

		1983 ombyggt till kontorslokaler
56	Norra kyrkogatan 12	Kontorshus uppfört 1980. Arkitekt Karl Spets
57	Norra kyrkogatan 15	Bostadshus uppfört 1870-talet. Panelarkitektur som efterliknar stenhus.
58	Norra kyrkogatan 13	Bostadshus som inrymde Norrlands Sjö Assuransförening (senare Norrlands Ångfartygs Assuransförening) 1879-1928
59	Norra kyrkogatan 11	Bostadshus från 1870-talet. Flygeln byggdes till 1905.
60	Häbbäragsbacken	Två härbren sannolikt uppförda 17000-talet. Häbbäragsbacken utsatt på vretkarta från 1640-talet.
61	Tempelriddarordens Hus	byggt 1906 med ordenslokaler på ovanvåningen.
62	Biskopsgården	1895 ritningar av ark. Albert Thurdin. Den ersatte den äldre biskopsgården av trä på samma tomt.
63	Nybergsska huset	Uppfört 1870-talet. Landshövdingens bostad i början av 1900-talet.
64	Köpmangatan 11	Bostads- och affärshus uppfört 1917. Härnösandsbiografen (numera Metropol) startade här 1910-talet.
65	Posthuset	Uppfört 1983. Arkitekt Gösta Edberg.
66	Skeppsbron 15	Bostads- och affärshus uppfört 1891. Arkitekt Albert Thurdin.
67	Skeppsbron 17-19	Bostads- och affärshus uppfört 1894.
68	Nätterqvistska huset	Uppfört 1904 för handelsfirman F & E Nätterqvist, som bl.a. sålde skeppsförnödenheter.
69	Långgatan	Ålderdomlig gatsträckning utmed gamla strandlinjen. Många av byggnaderna vid gatan från 1700-talet. Författaren Birger Sjödin bodde på nr 15.
70	Tobaksbolaget	1906-14 ritningar av ark. Torben Grut. Byggt av Strengbergs Tobaksfabrik i Jakobstad.
71	Brännaskolan	1955, ritningar av ark. Nils Tesch. Tillbyggnad på 1990-talet.
72	Härnögården	Uppförd 1970. Arkitekt Boustedt & Heineman.
73	Härnögården 80-tal	Uppförd 1982. Arkitekt Mats Bokrantz/K-konsult.
74	F d Infanterivolontärskola	byggt 1891-1911. Sedan flyttades verksamheten till Sollefteå. Från 1915 ålderdomshem. Sedan Statens Skola för vuxna. Nu byggåtervinning.
75	Vårdcentralen Blåsippan	Uppförd 1966 som barnhem. Arkitekter Hans Thunell. Ombyggt 1980. Arkitekter Per-Eddie Bjuggstam.
76	Myran	Gård uppförd 1860. Till gården hör stor park. Norrlands första växthusanläggning 1896. Duvslag i snickarglädjestil.
77	Kappelsberg	Uppförd 1700-talets andra hälft. Under en period fram till 1982 musikskola.
78	Punkthuset	Uppfört 1956. Arkitekt Curt Laudon.
79	Gånsviksvägen 4	Kontorshus uppfört 1981. Arkitekt Tor Dal, Mats Bokrantz/K-konsult.
80	Landsarkivet	byggt 1919 som kasern för Hemsö kustartilleri som inte flyttade in. Ritningar av ark. Erik Josephson. 1931-75 Norrlands Vanförestalt. 1983 ombyggt till landsarkiv.
81	Nickebo	Sommarvilla uppfört 1890. Arkitekt Isidor Schöning.
82	Wikmanska huset	Handelshus uppfört 1700-talet och 1800-talets första hälft.
83	Garvaregatan 6	Bostadshus med delar av stommen från 1700-talet.
84	Linderska huset (rivet)	Läkarbostad uppfört före 1800-talets mitt.
85	Biblioteket	Uppfört 1962. Arkitekt Nils Lönnroth
86	Teatern	Uppfört 1971. Arkitekt Nils Lönnroth.
87	Filadelfiaförsamlingen	Uppfört 1960. Arkitekt Egon Jonasson.
88	Gamla lasarettet	byggt 1786, okänd arkitekt. Utbyggt 1853. På 1890-talet fattighus sedan verksamheten hade flyttats till det nybyggda sjukhuset. Byggnadsminne 1967-01-16.
89	Landstingets kanslihus	Uppfört 1968, tillbyggt 1984. Arkitekt Karl Spets.
90	Poillishuset	Uppfört 1971. Arkitekt Nils Lönnroth.
91	Försäkringskassan 1970	Uppfört 1970. Arkitekt Ilmars Kaulins.
92	Försäkringskassan 1980	Uppfört 1981. Arkitekt Karl Spets.
93	Artillerigatan 1	Villa uppfört 1910-talet. Utformningen influerad av Riddarhuset i Stockholm. (Enligt Fritz Kaijers självbiografi flyttade familjen in 1906)
94	Rotudden	Bebyggelse som tillkom 1860-1910 enligt rutnätsplan. Självbyggen av hantverkare och arbetare
95	Solenskolan	Uppförd 1980. Arkitekt Karl Spets
96	Vårsta Diakonigård	ombyggt 1912 till filial till Ersta diakonissanstalt i Stockholm.
97	Kiörningskolan	1896 ritningar av ark. Herman Teodor Holmgren. Byggt som dövstumskola, sedan 1948 seminarium och sedan grundskola.
98	Härnösands sjukhus	Ursprungligen uppfört 1893. Om- och tillbyggnader 1925, -36, -67, -83.
99	Härnösands sjukhus	Uppfört 1979. Arkitekt Tor Dal, Mats Bokrantz/K-konsult.

	produktionskök	
100	F d Central-Hospitalet	byggt 1845 för hela Norrland. Tillbyggnad 1958. Administrativa lokaler för psykiatrin.
101	F d Gädeå sjukhus	byggt som mentalsjukhus, Härnösands Hospital. Ritningar av ark. Johan Fredrik Åbom. Togs i bruk 1862. Flyglarna, som är rivna, tillbyggdes 1878 och i början av 1900-talet.
102	Norrlandsgården	Uppförd 1970. Arkitekt
103	Fängelset	byggt som länsfängelse 1861, ritningar av ark. Vilhelm Theodor Ankarsvärd. Tillbyggt 1907 ritningar av ark. Gustaf Lindgren. 1928 tillbyggt kyrkolokal. 1985 tillbyggt verkstad.
104	Industriverket	Uppfört 1938 som mejeri. Ombyggd 1970 för Härnösands Stads Elverk. Arkitekt Helge Blombergsson. Ombyggnaden Tor Dal/K-konsult.
105	Vattenverket	Uppfört 1962. Arkitekt Ingvar Olsson.
106	Jaktstigen 9	Verkstads och kontorslokal uppfört 1976. Arkitekt Lennart Nilsson.
107	Jägaregatan 11	Verkstads- och kontorslokal uppfört 1982. Arkitekt Lennart Nilsson.
108	Nyhemmanet	Bostadshus uppfört 1890-talet.
108	Framnäs	Herrgårdslignande manbyggnad uppförd omkring 1840.
110	Järnvägsstationen	byggdes 1893 för järnvägen mellan Härnösand och Sollefteå. 1925 öppnades järnvägen mellan Härnösand och Sundsvall. Fasaderna har fått en förenklad utformning och en lägre tillbyggnad under senare tid.
111	Tingshuset	1902-05 ritningar av ark. Frits Ullrich och Eduard Hallquist. Tillbyggnader har gjorts senare.
112	Busstationen (rivet)	Uppförd 1967. Arkitekt Tor Dal/K-konsult.
113	Kronholmen	Bevarad rutnätsplan från 1860. Holmgatan och Krukmakaregatan har bevarad bebyggelse. Hamnmagasinen uppförda 1910-talet.
114	Folkvandvärden	Uppförd 1981. Arkitekt Eric Alm.
115	Versteeghska gården	Uppförd 1800-talets mitt och tidigare benämnd Säbrå herrgård. Nicolaus Versteegh, ägare till Härnösands Ångsågs AB, bodde här 1883-1902.
116	Folkhögskolan	Uppförd 1962. Arkitekt Yngve Rundberg. Tillbyggnad 1981. Arkitekt Tom Risberg & Karl Spets.
117	Ängekyrkan	Uppförd 1972. Arkitekt Ilmars Kaulins.
118	Ängegården	Uppförd 1985. Arkitekt Karl Spets.
119	Kastellskolan	byggd 1905-07 som folkskollärarseminarium. Ritningar av ark. Gustaf Hermansson. Tillbyggnad 1949-50.
211	Villa Hovlid	Bostad där filosofen Carl Hjalmar Lidbom växte upp. Även konstnären Bengt Lindström har bott här.
214	Fd Sjöbefälsskolan	Uppfördes 1964 varvid gamla sjöbefälsskolan revs. Arkitekt Nils Tesch.
219	Nybrogatan 14	Uppfört omkring 1900 som gymnastik annex till flickskolan.
220	Sambiblioteket	Invigd 2000. Arkitekt Hans Tirsén.
249	Norra kyrkogatan 23	Terrasshus uppförda 1984. På tomten låg det s.k. Träpalatset från 1890-talet, Infanterivolontärskolan, som brann ner samma år.
266	Villa Fridhem	Byggdes 1868 av Elias Wilhelm Kempe som morgongåva till hustrun Henriette
270	Gerestaskolan	Arkitekt Göran Nivfors
274	Bildhuggaren	Kollektivhusliknande byggnad för pensionärer och studenter. Arkitekt Svante Blomqvist
275	Kristinaskolan	Uppfört 1948. Arkitekt Wolter Gahn. Tillbyggt 2000. Arkitekt Birgitta Larsson.
289	Spiran	Uppfört 1992. Arkitekt Melker Hellström
290	Vägverket	Invigdes 1993. Arkitekt Göran Nivfors m.fl.
291	Torsvik	Kontor och bostadshus. Uppfördes 1992. Arkitekt Kjell Forshed.
294	Räddningstjänsten	Invigdes 2004. Arkitekt Svante Blomqvist.
298	Magasinen - Kronholmskajen	Magasinsbyggnader uppförda 1910 av cementtegel (noppsa-sten), vanligt i Ådalens industrimiljö.
2102	Friluftsmuseet - Murberget	Sveriges näst största friluftsmuseum. Flera hus kommer från Härnösand, bl.a. gamla Rådhuset som stod vid Stortorget, hitflyttad på 1920-talet.
2103	Länsmuseet Västernorrland - Murberget	Invigdes 1994. Arkitekt Gunnar Mattsson
2104	Kraftvärmeverket	Senaste enheten byggdes till 2002. Energibolaget Hemab levererar här både elkraft och fjärrvärme.

FÖRFATTARSTADEN

Karta sid 61.

Murberget genomförde en inventering av miljöer i Härnösand som skildrats av skönlitterära författare 1997–1998. Tanken var att ett underlag skulle finnas tillgängligt inför skyltning av sådana miljöer. Några platser har sedan skyltats men det är bara ett litet urval av de 250 citat som sammanställts. Här redovisas hela materialet med tillhörande karta, dock ryms ej alla på den bifogade kartan. Den digitala kartan är emellertid fullständig. Några citat har samlats i ”sambiblioteket” på den digitala kartan. Dessa citat är allmänna eller så har de inte kunnat lokaliseras till en viss plats. Numreringen är densamma som i rapporten (Carin Magnusson- Kettunen. Författarstaden Härnösand. Läns museet Västernorrlands rapport 1998:6)



På Norra Kyrkogatan 18 föddes Lubbe Nordström. Bilden från 1967. Foto:Bo Hellman

1	STADEN HÄRNÖSAND, DEN STORA VREDENS LAND	Vi Trä– Folk, jubileumsskrift 1935. Ludvig Nordström (1882-1942) Platser: NYA BIBLIOTEKET KLASSISK MARKSTORA TORGET LÄRARHÖGSKOLAN, KASTELLGATAN
2	STADEN ÖBACKA, DE MÅNGA GÅTORNAS STAD	De tolv söndagarna, elfte söndagen. Ludvig Nordström (1882-1942). Platser: DOMKYRKAN
3	STADEN ÖBACKA, VID SEKELSKIFTET	(Patron Lack). Planeten Markattan (Familjen Nordström kommer tillbaka till hemstaden efter Ludvig Nordström (1882-1942). vistelsen i Stockholm) Platser: VID SKEPPSBRON, KAJEN
4	HÖSTENS ANKOMST: DEN KVÄLL STADENS	Tomas Lack och hans familj ELEKTRISKA GATUBELYSNING TÄNDES Ludvig Nordström (1882-1942). Platser: VID GÅDEÅ VATTENVERK, KRAFTVERK BYGGT 1888
5	GATUBELYSNINGEN, ELEKTRISKT LJUS	På hemväg till Öbacka STADENS ELEKTRISKA GATUBELYSNINGEN Härnösands Historia III KORT HISTORIK Harald Wik Platser: KOMBINERAS GÄRNA MED TEXT 5(Gådeå vattenverk)
6	EN STAD, SOM VAR HELA VÄRLDEN	Undret Birger Sjödin (1887-1911). Platser: NORRSTADEN
7	STADEN HÄRNÖSAND EN HÖSTKVÄLL	Undret VID SEKLETS BÖRJAN Birger Sjödin (1887-1911). Platser: NORRSTADEN, BERGSGATAN?
8	HÄRNÖSAND VID MIDSOMMARTID	Undret Birger Sjödin (1887-1911). Platser: NORRSTADEN
9	STADEN HÄRNÖSAND, SOMMARSTADEN	Undret Birger Sjödin (1887-1911). Platser: VID LANDGRENSKOLAN, BRUNNHUSGATAN 18 – 22

10	HÄRNÖSAND, GÅDEBERGET	Med direkt hänsyftning på sin roman Den Stora Vreden. Olof Högberg (1855 –1932). (Ingeborg Nordin Hennel, Vreden). Platser: GÅDEBERGET (OCH UTSIKTEN)
11	BISPEHÖJDEN	Den Stora Vreden (STADEN PÅ 1720-TALET) Olof Högberg (1855-1932). Platser: VID APOTEK BÄVERN HÖRNET TRÄDGÅRDGATAN STORGATAN DÅR LÅG TIDIGARE KYRKOHERDEBOSTADEN / PASTORSBOSTADEN VID NUVARANDE BISKOPSGÅRDEN
12	STADEN MED BÅDE RESIDENS OCH DOMKYRKA	Staden Eva Neander (1921-1950). Platser: VID KANALEN
13	STADEN HÄRNÖSAND, VINTERSTADEN	Staden Eva Neander (1921-1950).
14	JONKE BOLANDERS HEMKOMST TILL STADEN	Tjo flöjt, sa Janne Vängman (Nattviken, Mellanholmen, Vindbron o s v) Johan Rudolf Sundström (1874-1954). Platser: MELLANHOLMEN
15	STADEN HÄRNÖSAND, VINTERSTADEN	Tjo flöjt, sa Janne Vängman (Storgatan, Vindbron) Johan Rudolf Sundström (1874-1954). Platser: STORGATAN
16	STADEN MED CHARM	Sensitivan Alfhild Agrell (1849-1923).
17	HÄRNÖSAND, EN LJUM FÖRSOMMARDAG	Norrlandsgubbar och Norrlandsgummor Alfhild Agrell (1849-1923). Platser: STADSPARKEN
18	CARL VON LINNÉS LAPPLANDSRESA 1732	Carl Linnaeus Lapplandsresa 1732. (Utgiven 1889). Carl von Linné (1707-1778). Platser: 1.STADSPARKEN 2.VID BRON 3.SÄBRÅ
19	STADSBILEN 1862	Minnen från Härnösand Daniel Åslund (1826-1885). Platser: 1.ÖSTANBÄCKEN 2.NORRSTADEN
20	STADEN MED HERRLIGT LÄGE	Resa till Norrland Elias Sehlstedts sånger och visor i urval af C.Snoilsky Elias Sehlstedt (1808-1874). Platser: ÖSTANBÄCKEN (DÅR GARAGEN NU STÅR)
21	HÄRNÖSANDMINNEN	Valda delar ur diktv. Norrland (Hemmet, krogmiljö och Vårdkasberget) Elias Sehlstedts sånger och visor i urval af C.S. Elias Sehlstedt (1808-1874). Platser: 1.VID STADSHOTELLET 2.VÅRDKASBERGET
22	BARNDOMSSTADEN HÄRNÖSAND	Elias Sehlstedts sånger och visor i urval af Carl Snoilsky (Vid vattnet, bergen) Elias Sehlstedt (1808-1874). Min hembygd vers 4och 5 (av 5 verser) Platser: VID STADSHOTELLET
23	DEN SENA VÅREN	Den sena våren. Vers 47. (15 verser) (Ålven, havet, Domkyrkan) Skaldestycken band 6 Frans Michael Franzén (1772-1847). Platser: STADSPARKEN
24	VINTERSJÖSTADENS ISOLERING	Minnen från det gamla Härnösand. Häfte I III. J. Axel Carlsson Carlbo (1867-1938). Platser: VID KAJEN, HAMNEN
25	HÄRNÖSAND PÅ VÅREN (1870 TALET)	Minnen från det gamla Härnösand Häfte I III. (Mekaniska verkstaden, kajen, hamnen) J. Axel Carlsson Carlbo (1867-1938). Platser: FISKAREGATAN. MEKANISKA VERKSTADEN
26	STADEN HÄRNÖSAND OM NATTEN	Minnen från det gamla Härnösand. Häfte I- III. (1870-talet och tidigare. Nattvakten) J: Axel Carlsson Carlbo (1867-1938).
27	LJUBILDER FRÅN DET GAMLA HÄRNÖSAND	STF: s årsbok 1969, Ångermanland. Att växa upp i en Norrlandsstad Sven Vallmark (1912-1988).
28	STADENS FATTIGA PÅ 1700 OCH 1800 TALET	Härnösands Lazarett och Kurhus Yngve Näslund född 1917 07 03
29	FÖRFATTAREN BIRGER SJÖDINS HEM PÅ LÅNGGATAN 15	Starka hjärtan Birger Sjödin (1887-1911). Platser: LÅNGGATAN 15, NORRSTADEN
31	NORRSTADEN, GRUNDVATTENNIVÅN PÅ 1870TALET OCH TIDIGARE	Starka hjärtan Birger Sjödin (1887-1911). Platser: LÅNGGATAN 15, NORRSTADEN
32	NORRSTADEN. HÅRARBETERSKAN OCH TÄCKSTICKERSKAN MAMSELL SOFI RUDQVIST	Norrlandsgubbar och Norrlandsgummor Alfhild Agrell (1849-1923). Platser: NORRSTADEN
33	NORRSTADEN OCH ÖSTANBÄCKEN, SKONADE RESERVAT	STF:s årsbok 1969, Ångermanland Att växa upp i en Norrlandsstad Sven Vallmark (1912-1988). Platser: ÖSTANBÄCKEN
34	Ph. U. STRENBORG & Co AB, TOBAKSBOLAGET	Undret Birger Sjödin (1887-1911). Platser: FISKAREGATAN 4 6, NORRSTADEN
35	HÄRNÖSANDS ARBETAREFÖRENING	Tomas Lack Ludvig Nordström (1882-1942). Platser: BRÄNNABORG, BRUNNHUSGATAN 17
36	VID KANALEN,	Staden Eva Neander (1921-1950). Platser: EVA NEANDERS FAMILJ

	FÖRFATTARINNAN EVA NEANDERS BARNDOMSHEM	FLYTTADE 1923 TILL HS FÖRSTA ADRESSEN GÅDEÅSTADEN 65 ANDRA ADRESSEN STORGATAN 11
37	KANALEN.	Profetissan (publicerad i Idun några veckor före författarens bortgång). Birger Sjödin (1887-1911). Platser: VID KANALEN
38	PÅ DEN TID DÅ KAJEN EJ FANNS	SJÖBODARNA? Undret Birger Sjödin (1887-1911). Platser: KAJEN
39	RESIDENSBRUGGAN (1860TALET)	Minnen från Härnösand Daniel Åslund (1826-1885). Platser: VID TORGET, RESIDENSET
40	DE TVÅHUNDRA FARTYGEN. FYREN: EN MAN I VIT RUSTNING	Borgare Ludvig Nordström (1882-1942 Platser: SKEPPSBRONS UDDE EMOT FYREN
41	VALDA DELAR UR HERR MODIGS SKRÄDDARGESÄLL JOHANNES BREV HEM TILL SIN MOR I STOCKHOLM DEN 11 SEPT. 1871	Ett köpmanshus i Norrland En skrift om Modig företagens tillkomst och utveckling. Gösta, Paul och Bertil Modig. Skräddarverkstaden på Storgatan och på Långgatan
42	SEGELFARTYGEN PÅ ÅLANDSFJORDEN	Från pottskåp till praktmöbel En antikhandlares minnen Nils Magnus Åmell (1885-1968).
43	SJÖ OCH HAMNSTADEN HÄRNÖSAND KAJEN PÅ 1880 OCH 1890-TALET	Tomas Lack Ludvig Nordström (1882-1942). Platser: KAJEN
45	KAJEN DEN 29 MAJ 1853. SKEPPAREN SAMMEL EDIN DVS (JON)AS SJÖDIN	På hemväg till Öbacka Ludvig Nordström (1882-1942). Platser: KAJEN
46	SJÖSTADEN HÄRNÖSAND PÅ 1880 OCH 1890 TALET DESSA NYTJÄRADE FARTYGBorgare	Ludvig Nordström (1882-1942). Platser: SKEPPSBRON, KAJEN
47	SKEPPSREDAREN JONAS SJÖDINS HEM	På hemväg till Öbacka (Norra Fjärden) Ludvig Nordström (1882-1942). Platser: SKEPPSBRON VID POSTEN
48	GAMLE NORDHAMMARS RÅD TILL SIN SON SOM STÅR I BEGREPP ATT LIKSOM FADERN GÅ TILL SJÖSS	Borgare Ludvig Nordström (1882-1942).1.KAJEN 2.VID DOMKYRKAN
49	VID MEKANISKA VERKSTADEN. SKONARE OCH KOLSKUTOR	Undret Birger Sjödin (1887-1911). Platser: FISKAREGATAN. MEKANISKA VERKSTADEN
50	REDDEN NORRA SPRÅNGET KAJEN PANSARBÅTARNA OCH TORPEDBÅTARNA	Undret Birger Sjödin (1887-1911). KAJEN, UTSPRÅNGET
51	SÄGBÅTEN	Undret Birger Sjödin (1887-1911). Platser: KAJEN
52	NORRA SKEPPSBRON, FINNTORGET	Undret Birger Sjödin (1887-1911). Platser: KAJEN NEDANFÖR DET SÅ KALLADE FINNBERGET ELLER FINNBACKEN DÄR LÅNGGATAN I DAG BÖRJAR
53	NORRSTADEN HAMNEN OCH KAJEN EN VÅRQVÄLL	Undret Birger Sjödin (1887-1911). KAJEN
54	VÅRBILD FRÅN 1880 OCH 1890TALET BARNET LUDVIG NORDSTRÖM	(Fjärden, Norra Kyrkogatan) Ringar på vattnet Gustava Svanström (1874-1935). NORRA KYRKO GATAN
55	SJÖMANNEN FISKARPOJKEN ÅBYGGE	Borgare Ludvig Nordström (1882-1942) Platser:
56	SJÖ OCH HAMNSTADEN HÄRNÖSAND VÅRBILD FRÅN 1880 OCH 1890TALET	Ringar på vattnet Gustava Svanström (1874-1935). Platser:
57	HAMNSTADEN SÅNG FÖR ÅNGFARTYGET STRÖMKARLEN	Sång för ångfartyget Strömkarlen vers 5 ? Elias Sehlstedt (1808-1847).KRONHOMEN
58	WÄJKAJEN, SKEPPEN. BARNET BERTIL MALMBERG	Åke och hans värld Bertil Malmberg (1889-1958).
59	KAJEN PÅ 1910-1920TALET	Den ömtåliga gåvan Maj Olsen (1914-1987). Platser: KAJEN
60	ÅNGERMANLAND. SAGAN OCH SÄGNERNAS HEMVIST	Trollebokungen (Förord) Kerstin Strandberg (1865-1950). Platser: VID ÅNGERMANÄLVEN
61	HUR BO SETTERLINDS MOR GUSTEN KOM ATT BOSÄTTA SIG I LÅRDOMSSTADEN(Hotell Appelberg,Sollefteå.	Från dörr till dörr? Bo Setterlind (1923-1991).KAJEN

	Strömkarlen)	
62	STADEN HÄRNÖSAND, EN RESA MED ÄLVBÅTEN STRÖMKARLEN FÖRE 1938	(Lärdomsstaden och Museet) Resa på Ångermanälven. L. A. Ledin Ådals Lars (1877-1947). OM MAN KAN HITTA LÄMPLIG PLATS FÖR SKYLTNING
64	FOLKTRO: KVINNAN SOM STOD PÅ SJÖBOTTEN, EN BERÄTTELSE FRÅN 1800TALETS BÖRJAN.	Minnen från det gamla Härnösand. Häfte III. J. Axel Carlsson Carlbo (1867-1938).
65	FOLKTRO: STADEN HÄRNÖSAND, STADEN SOM SJUNKER!	Minnen från det gamla Härnösand. Häfte III J. Axel Carlsson Carlbo (1867-1938).
66	ÄLVBÅTEN STRÖMKARLEN	STF:s årsbok 1969, Ångermanland. Att växa upp i en Norrlandsstad. Sven Vallmark (1912-1988).
67	PACKARLAVEN	Glimtar från det gamla Härnösand 1880 1890 – talet, Särtryck från Härnösandsposten 1941 08 09 Harald Kjerrulf (1880-1955).KAN KOMBINERAS MED TEXT 73
68	STADSSUNDET, VINDBRON	Glimtar från det gamla Härnösand 1880–1890 – talet, Särtryck från Härnösandsposten 1941 08 09 Harald Kjerrulf (1880-1955)
69	TYNELIUS OCH HALLÉNS GARVERI	Glimtar från det gamla Härnösand 1880 –1890 – talet, Särtryck från Härnösandsposten 1941 08 09 Harald Kjerrulf (1880-1955).
70	BRYGGSTUGAN	Glimtar från det gamla Härnösand 1880 – 1890 – talet, Särtryck från Härnösandsposten 1941 08 09 Harald Kjerrulf (1880-1955).
71	KOLIBRIBÅTEN WESTA, FAMILJEN NORDSTRÖMS BÅT	Glimtar från det gamla Härnösand (Mellanholmen) Särtryck från Härnösandsposten 1941 08 09. Harald Kjerrulf (1880-1955).
72	STORA TORGET 1870 1890 – TALET	Planeten Markattan. Ludvig Nordström (1882-1942). Platser: STORA TORGET
73	STORA TORGET, EN MAJDAG ÅR1908	Historier Ludvig Nordström (1882-1942). Platser: KAN KOMBINERAS MED TEXT 67 DÄRIGENOM FÅR MAN MED ÄVEN PACKARLAVEN
74	STORA TORGET, MARKNADSDAG	Starka hjärtan Birger Sjödin (1887-1911). Platser: STORA TORGET
75	STORA TORGET, LAPPLÅGER 1890 – TALET	(Åke och Kalle Nubb) Åke och hans värld. Bertil Malmberg (1889-1958). Platser: STORA TORGET
76	TORGHANDEL. MÅTT OCH ENHETER	Från Ådalar och Fjäll, 1928. (1870talet) Barndomsminnen från Stiftsstaden J. Axel Carlsson Carlbo (1867-1938). KAN VARA AV INTRESSE FÖR SKYLTNING PÅ STORA TORGET
77	STORA TORGET, GRANNMARKNAD	Norrlandsgubbar och Norrlandsgummor Alfhild Agrell (1849-1923). Platser: STORA TORGET
78	FÖRFATTARINNAN ALFHILD AGRELLS BARNDOMSHEM VID STORA TORGET	Sensitivan. Alfhild Agrell (1849-1923). Platser: STORA TORGET
79	MARKNADSGYCKEL. BOSTRÖMSKA TOMTERNA PÅ NORRSTADEN	Tjo flöjt, sa Janne Vängman Johan Rudolf Sundström (1874-1954) . Platser: BOSTRÖMSKA TOMTERNA
80	VID MARKNADSTID, RODDARGUMMORNA, KRONHOLMEN – STADEN	Tjo flöjt, sa Janne Vängman. Johan Rudolf Sundström (1874-1954). Platser: KRONHOLMEN
81	DOMKYRKAN.	Profetissan Publicerad Idun några veckor före författarens död den 11 dec. 1911. Birger Sjödin (1887-1911). Platser: DOMKYKAN
82	BISKOP FRANZÉNS KAMP FÖR EN NY KYRKOBYGGNAD	Minnen från Hernösand, 1862. Daniel Åslund (1826-1885).
83	KYRKOBYGGNADEN I HERNÖSAND	Skaldestycken, Band 6 Kyrkobyggnaden i Hernösand Frans Michael Franzén (1772-1847).
85	DOMKYRKOBYGGET	Skaldestycken, Band 6 Domkyrkan i Hernösand Frans Michael Franzén (1772-1847). Platser: (VALDA DELAR?) PÅ BISKOPSGÅRDENS TOMT INTILL NYBROGATAN
87	DOMKYRKAN. PILEN I TORNSPETSEN.	Skaldestycken, Band 6. Pilen i Tornspetsen Frans Michael Franzén (1772-1847). Platser: VID DOMKYRKAN
89	DOMKYRKAN. I ANLEDNING AV DEN FÖRSTA GUDSTJÄNSTEN I DEN NYA KYRKAN 1846.	Skaldestycken, Band 6.I anledning af den första Gudstjensten i den nya Domkyrkan. Frans Michael Franzén (1772-1847). Platser: DOMKYRKAN
91	DOMKYRKAN PÅ 1890TALET.	Åke och hans värld Bertil Malmberg (1889-1958). Platser: DOMKYRKAN
92	DOMKYRKAN PÅ 1890TALET.	Åke och hans värld Bertil Malmberg (1889-1958). Platser:

		DOMKYRKAN
93	LUTHERSKA BÖNHUSET.	Undret Birger Sjödin (1887-1911). Platser: BRUNNHUSGATAN 19
94	FRIKYRKORNA TYSTA BEDJARNA.	Historier Ludvig Nordström (1882-1942). Hörnet av Brunnhusgatan Skeppar Karls gränd. Tomt nr. 13 vid Brunnhusgatan 21
95	SAMFUNDET TYSTA BEDJARNA.	Härnösand genom seklerna del 1. I ord och bild av Olof Olsson och Sven Wallin. Platser: KOMBINERAS MED TEXT 94
96	STADSTRÄDGÅRDEN NUVARANDE STADSPARKEN.	Undret Birger Sjödin (1887-1911). Platser: STADSPARKEN
97	STADSTRÄDGÅRDEN, BRUNNHUSET OCH GRÖNA GÅNGEN.	Brunnhuset öster om gamla biskopsgården Minnen från det gamla Härnösand Häfte I-III J. Axel Carlsson Carlbo (1867-1938). Platser: Gröna gången mellan Stadsträdgården och Brunnhuset
98	BRUNNHUSET, HÄLSOBRUNNEN.	Härnösands Lazarett och Kurhus Yngve Näslund (1917-09-03).? TEXTEN KAN KOMBINERAS MED TEXT 96 OCH ELLER TEXT 98 VID VÄSTERNORRLANDS ALLEHANDA
99	GAMLA BISKOPSGÅRDEN.	Tomas Lack och hans familj Nu beläget på Grönbacken, Brunnhusgatan Ludvig Nordström (1882-1942).
100	BISKOPSGÅRDEN, SÄBRÅ.	F. M. FRANZÉN MINNESTECKNING AV C. D. AF WIRSEN. Skaldestycken, Band 6. Gubbens vaggvisa. Frans Michael Franzén (1772-1847). Platser: SÄBRÅ PRÄSTGÅRD
101	FRANZÉNS KULLE, SÄBRÅ.	F. M. Franzén. Minnesteckning af C. D. af Wirsen. Till naturen Dikt med fyra verser. Valda diktv. vers 1 och . Frans Michael Franzén. (1772- 1847). Platser: FRANZÉNS KULLE
102	FRANZÉNS KULLE, SÄBRÅ.	Skaldestycken Band 1. De tre bröderna Skaldestycken Band 1. Modren och sonen Valda delar, diktv. Frans Michael Franzén (1772-1847). Platser: FRANZÉNS KULLE
103	ÄR STADEN MYCKET STOR?	Lumpsamlaren Ludvig Nordström (1882-1942). Platser: VID BISKOPSGÅRDEN
104	HUR SÄBRÅ FICK SITT NAMN.	Från Ådal och Nordlandskust samt HÄRNÖSAND HORNSUNDA BRO En efterskörd samlad och utgiven av Maria Rieck Muller Pelle Molin (1864-1896)
105	GAMLA KYRKOGRÅRDEN OCH DE MÅNGA VILKA VILAR DÄR.	Minnen från det gamla Härnösand (1870-talet). Del III J. Axel Carlsson Carlbo (1867-1938). Platser: GAMLA KYRKOGRÅRDEN, FRANZÉNS KULLE ELLER SÄBRÅ PRÄSTGÅRD
106	FRANZÉNS ÖNSKAN	F. M. Franzén. Minnes teckning av C. D. af Wirsen. Dikten Till naturen Vers 4 Frans Michael Franzén (1772-1847). Platser: GAMLA KYRKOGRÅRDEN, FRANZÉNS KULLE ELLER SÄBRÅ PRÄSTGÅRD
107	VID BISKOP FRANZÉNS GRAV.	Nya sånger från Norrland. Diktv. Vid biskop Franzéns graf De 6 första raderna Anders Abraham Grafström (1790-1870) (Svärson till biskop F. M. Franzén). Platser: GAMLA KYRKOGRÅRDEN
107	GRAFSKRIFT DIKT AV ELIAS SEHLSTED.	Elias Sehlstedts sånger och visor i urval af Carl Snoilsky Graftskrift vers 1 och 5 (5 v). Platser: Elias Sehlstedt (1808-1874). GAMLA KYRKOGRÅRDEN
108	DE KÄNDA OCH OKÄNDAS VILOSTAD.	Minnen från det gamla Härnösand Del III. J. Axel Carlsson Carlbo (1867-1938). Platser: GAMLA KYRKOGRÅRDEN, FRANZÉNS KULLE ELLER SÄBRÅ PRÄSTGÅRD
109	SKOLOR, GYMNASISTEN EN MAN I STATEN.	Tomas Lack Ludvig Nordström Platser: TIDSMÄSSIG PLACERING LANDGRENSSKOLAN ALTERNATIV ÅNGSTRÖMSKOLAN ELLER FRANZÉNSKOLAN
109	GYMASISTENS KÄNNETECKEN.	Tomas Lack och hans familj Ludvig Nordström (1882-1942) Platser: TIDSMÄSSIG PLACERING LANDGRENSSKOLAN ALTERNATIV ÅNGSTRÖMSKOLAN ELLER FRANZÉNSKOLAN
110	SEMINARIESKOLAN I SÄBRÅ VID 1890-TALETS BÖRJAN.	Från pottskå Platser: ill praktmöbel En antikhandlares minnen Nils Magnus Åmell (1885-1968)
111	ANTIHANDLARE NILS MAGNUS ÅMELLS FÖRSTA AUKTIONS FÖRVARV UTANFÖR ORGELTRAMPARE HESSLINGS STUGA I SÄBRÅ.	Från pottskå Platser: ill praktmöbel PÅ GRUND AV ATT N. M. ÅMELL HÄR INLEDER En antikhandlares minnen. SIN KARRIÄR SOM ANTIHANDLARE KAN DENNA Nils Magnus Åmell (1885- 1968) Platser: SÄBRÅ F.D. HESSLINGS STUGA FINNS KVAR CA 1 NORR OM SÄBRÅ K:A
112	BISKOPSSKOGEN OCH BENSTAMPEN.	Från pottskå till praktmöbel En antikhandlares minnen. Nils Magnus Åmell (1885-1968).
113	SKOLSTADEN HÄRNÖSAND.	Ringar på vattnet Gustava Svanström (1874-1935). Platser: VID GAMLA GYMNASIET FD RÅDHUSET
114	SKOLSTADEN HÄRNÖSAND. FLICKSKOLEBACKEN.	Ringar på vattnet Gustava Svanström (1874-1935). Platser: FLICKSKOLEBACKEN
115	FLICKSKOLEBACKEN.	Åke och hans värld Bertil Malmberg (1889-1958). Platser:

		FLICKSKOLEBACKEN
116	F.D. GYMNASTIKHUSET NYGATAN 14 ,DOMKAPITLET. GYMNASISTBAL PÅ 1890TALET.	Tomas Lack Ludvig Nordström (1882-1942). Platser: FRANZËNGATAN 14
117	LANDGRENSKOLAN UPPFÖRT SOM HÖGRE ALLMÄNT LÄROVERK 1882 ANVÄNDS I DAG SOM HÖGSTADIESKOLA.	Undret Birger Sjödin (1887-1911). Platser: LANDGRENSKOLAN ALTERNATIVT NÅGON AV NUVARANDE GYMNASIESKOLORNA
118	STORSKOLAN OCH FÖRÄLDRARS STOLTHET.	Den ömtåliga gåvan Maj Olsen (1914-1987). Platser: NÅGON AV GYMNASIESKOLORNA ELLER GRUNDSKOLORNA
119	ELEMENTARLÄROVERKET OCH FLICKSKOLAN.	Historier Ludvig Nordström (1882-1942). Platser: VID FLICKSKOLAN OCH ELLER LANDGRENSSKOLAN
120	HÄRNÖSAND, DE MÅNGA SKOLORNAS STAD.	Karten mognar Georg Bergfors (1882-1975). SKOLSTADEN HÄRNÖSAND. Karten mognar Georg Bergfors (1882-1975). Platser: VID FLICKSKOLAN OCH ELLER LANDGRENSSKOLAN
122	BATTINGAR, FÄRBOGAR OCH BRINGOR.	Karten mognar Läroverkspojkar, manliga och kvinnliga seminarister Georg Bergfors (1882-1975). Platser: VID GAMLA GYMNASIET FD RÅDHUSET
123	KÄLKMOTION I STADSBACKEN.	Elias Sehlstedts sånger och visor i urvalaf Carl Snoilsky Ett stycke minne från skolan och gymnasium i Hernösand Elias Sehlstedt (1808- 1874). Platser: STADSBACKEN TROLIGEN SAMMA BACKE SOM FLICKSKOLBACKEN
124	STENHAMMARSBACKARNA, ÅNGSBACKARNA.	Planeten Markattan Ludvig Nordström (1882-1942). Platser: STENHAMMARSBACKEN (VÅGEN MOT SOLUM)
125	SKOLSTADEN OCH SJÖSTADEN SKOLUNGDOMENS INACKORDERING.	Ringar på vattnet Gustava Svanström (1874-1935). Platser: NORRSTADEN
126	SKOLUNGDOMENS INACKORDERING I STADEN.	Karten mognar Georg Bergfors (1882-1975). Platser: NORRSTADEN
127	KIÖRNINGSKOLAN F.D. DÖVSTUMSKOLAN OCH BO SETTERLINDS MOR GUSTENS ANKNYTNING TILL PLATSEN.	Från dörr till dörr Bo Settelind (1923-1991). Platser KIÖRNINGSSKOLAN
128	HOS DOKTOR MATHIAS STEUCHIUS PÅ SÄBRÅ BOLET.	Den Stora Vreden Olof Högberg (1855-1932). Platser: VID SÄBRÅ PRÄSTGÅRD
129	LÖVUDDEN, MÅSTER SARAS SÅTERI.	Den Stora Vreden Olof Högberg (1855-1932). Platser: LÖVUDDEN
131	LÖVUDDENS (STENBROTT)? ! PÅ 1880TALET. BISKOP LARS LANDGREN HJÄLPER TILL.	Lars Landgren prost i Delsbo, biskop i Härnösand (utg. år 1997) Bror Jonsson. Platser: LÖVUDDEN. DET ÄR TROLIGT ATT BARLASTKAJEN FUNGERADE SOM DEPÅ /MATERIALFÖRRÅD
132	STORA GULHUSET, SKEPPAR KARLS GRÄND, NORRA KYRKO GATAN 18.FÖRFATTAREN LUDVIG NORDSTRÖMS BARNDOMSHEM, SENARE ÄVEN FÖRFATTAREN CLAS ENGSTRÖMS BARNDOMS HEM.	Planeten Markattan Platser: Ludvig Nordström (1882-1942).NORRA KYRKO GATAN 18
133	OMGIVNINGARNA KRING STORA GULHUSET.	Planeten Markattan Ludvig Nordström (1882-1942). Platser: NORRA KYRKO GATAN 18
134	UTSIKTEN FRÅN B. MALMBERGS BARNDOMSHEM TRÄPALATSET INNEFATTADE ÄVEN KAMRER NORDSTRÖMS HUS (STORA GULHUSET) OCH TILL DET HUSET HÖRANDE TRÄDGÅRD.	Åke och hans värld Platser: Bertil Malmberg (1889-1958).NORRA KYRKO G.18 (L N: S HEM) ALT. NORRA KYRKO GATAN KRÖN (B. M: S HEM)
135	GOSEN LUDVIG NORDSTRÖM.	Ringar på vattnet Gustava Svanström (1874-1935). Platser: NORRA KYRKO GATAN 18
136	I DRÖMMEN ÄR DET ALLTID. VÅR LUDVIG NORDSTRÖM	Lumpsamlaren Ludvig Nordström (1882-1942). Platser: NORRA KYRKO GATAN 18

	DRÖMMER SIG TILLBAKA TILL SIN BARNDOMS BYGD.	
137	TOTALISTEN LUDVIG NORDSTRÖM.	Ringar på vattnet Gustava Svanström (1874-1935). Platser: NORRA KYRKOGATAN 18
138	TRÅPALATSET FÖRFATTAREN BERTIL MALMBERGS BARNDOMSHEM PÅ NORRA KYRKOGATANS KRÖN.	Åke och hans värld Bertil Malmberg (1889-1958). Platser: NORRA KYRKOGATAN 18
139	SVARTA NORET. TORPAREN MICKEL STUGA VID ÅNGERMANÅLVENS NORRA UTLOPP.Den stora Vreden	Olof Högberg (1855-1932)
140	DEN ÄLDRANDE FÖRFATTAREN OLOF HÖGBERG LÄSER HÖGT UR DEN STORA VREDEN FÖR FÖRFATTAREN LUDVIG NORDSTRÖM VID ETT MÖTE DEM EMELLAN PÅ LÅNGGATAN 13, NUVARANDE FISKARGATAN (NORRSTADEN)DÄR OLOF HÖGBERG BRUKADE BO VID SINA BESÖK I HÄRNÖSAND.Vreden Olof Högberg	Nordström L. 1938:13 Platser: LÅNGGATAN 13 NORRSTADEN
141	RÅDHUSET: PÅ BESÖK HOS BORGMASTARE NICKEL.	Tomas Lack och hans familj Ludvig Nordström (1882-1942) . Platser: STORA TORGET ALTERNATIV LÄNSMUSEET MURBERGET
142	STADEN HÄRNÖSAND DOFTEN AV HELIOTROP VÄCKER MINNEN. BARNDOMSMINNEN FRÅN 1860- OCH 1870-TALET	Från Ådalar och Fjäll Härnösands stifts årsbok,1939. Minnen från gamla Härnösand? Elise Söderlund?
143	ÖSTANBÄCKEN: ÖSTANBÄCKSGATAN 21, VATTENPRÅMSKEPPARENS BOSTAD.	Planeten Markattan Ludvig Nordström (1882-1942). Platser: ÖSTANBÄCKSGATAN 21 (WENDELS)
145	ÄNKEFRU SIDNERS HEM PÅ HOVSGATAN ,GATAN KALLADES BANAN.	Från Ådalar och Fjäll Härnösands stifts årsbok, 1939. Minnen från gamla Härnösand Elise SöderlundF.D. HOVSGATAN 24 ANDRA KVARTERET GÅRD 33 VID BRANDSTATIONEN
146	SOM OM HAN VARIT EN FATTIG GOSSE 1880- 1890TALET	Tomas Lack Ludvig Nordström (1882-1942).? NORRA KYRKOGATAN 18
147	ROTUDDEN. SÖDRA VÄGEN 25 EN AV FAMILJEN NORDSTRÖMS ADRESSER EFTER ÅTERKOMSTEN FRÅN STOCKHOLM.	På hemväg till Öbacka Platser: Ludvig Nordström (1882-1942). SÖDRA VÄGEN 25
148	ROTUDDEN SÖDRA VÄGEN 23. DET HUS SOM FAMILJEN NORDSTRÖM LÄT BYGGA ÅT SIG I DEN NYA VILLASTADEN VID SÖDRA SUNDET.	Planeten Markattan Ludvig Nordström (1882-1942). Platser: SÖDRA VÄGEN 23 Nuvarande ägare 1998 Ingrid Bagge
150	GÅDEÅ, GÅDABACKEN SAMT GAMLA LÄNSHÅKTET.	Borgare Ludvig Nordström (1882-1942). Platser: GÅDABACKEN
151	GAMLA LASARETTET (STORGATAN 1 KANSLIHUS OCH SESSIONS BYGGNAD) MED UTSIKT EMOT GÅDEÅ, HÄRNÖSANDS F.D. MENTALSJUKHUS.	Starka hjärtan Platser: Birger Sjödin (1887-1911).STORGATAN 1
152	HÄRNÖSAND F.D. LASARETT OCH KURHUS LANDSTINGETS SESSIONSBYGGNAD.	Härnösands Lazarett och Kurhus Yngve Näslund (född:1917 09 03). TEXTEN KAN KOMBINERAS MED TEXT 151
153	VANFÖREANSTALTEN, NUVARANDE LANDSARKIVET.	Cell mot norr Maj Olsen (1914-1987). LANDSARKIVET. ROSENBÄCKSALLEN 18

154	LANDSARKIVET F.D. VANFÖREANSTALTEN F.D. KUSTARTILLERIETS LOKALER .	Härnösands Sjukhus 1893-1993 (jubileumsskrift). Yngve Näslund (född: 1917 09 03). TEXTEN KAN KOMBINERAS MED TEXT153
155	FÄNGELSET OCH POLISHUSET.	Cell mot norr Maj Olsen (1914-1987). Platser: FÄNGELSET HOSPITALGATAN
156	KANALGATAN 5.	Cell mot norr Maj Olsen (1914-1987). Platser: ÖSTRA KANALGATAN?
157	ESPLANADEN.	Cell mot norr Maj Olsen (1914-1987).
158	HÄRNÖSANDS FOLKETS PARK.	Starka hjärtan Birger Sjödin (1887-1911). Platser: FOLKETS PARK
159	BRÄDGÅRDEN VID JÄRNVÄGEN.	Den ömtåliga gåvan Maj Olsen (1914-1987).
160	DEN NYA TIDEN BRYTER FRAM. JÄRNVÄGEN, JÄRNBRON...	På hemväg till Öbacka Ludvig Nordström (1882-1942) Härnösands historia del III . Platser: JÄRNVÄGSSTATIONEN
161	HÄRNÖSAND. KRAMFORS MED JÄRNVÄG.	Rosas kafé och andra historier Erik Nyhlén (1915-1977). Platser: JÄRNVÄGSSTATIONEN
162	TELEFONEN.	På hemväg till Öback Ludvig Nordström (1882-1942). Härnösands historia del III Harald Wik Platser: VID TELEVERKET
163	TELEFONTRAFIKEN ÖPPNAS.	På hemväg till Öbacka Ludvig Nordström (1882-1942). Platser: VID TELEVERKET
164	TELEFONTRÅDARNA MUSIK, EN ÄNGELS STRÄNGASPEL.	Tomas Lack Ludvig Nordström (1882-1942) Platser: VID TELEVERKET
165	TELEFONTRÅDARNAS STRÄNGASPEL.	STF:s årsbok 1969.Att växa upp i en Norrlandsstad Sven Vallmark (1912-1988) Platser: VID TELEVERKET
166	VÅRDKASBERGET.	Vi träfolk Jubileumsskrift 1935. Ludvig Nordström (1882-1942). Platser: VÅRDKASBERGET
167	ÄNGERMANLAND	Förord till Trollebokungen Kerstin Strandberg Maja på statt (1865-1950)
168	FÖRFATTARINNAN ALFHILD AGRELLS KÄRLEK TILL BÖCKER.	Sensitivan Alfhild Agrell (1849-1923).
169	FÖRFATTAREN BERTIL MALMBERGS KÄRLEK TILL BÖCKER.	Vem spelade mig? Dikten När jag var barn Bertil Malmberg (1889-1958).
170	VÄRBILDER FRÅN 1890TALET VÅRDKASBERGET UTVÅRDSHUSET ROSENBÄCK OCH DE STILFÖRNÄMA GÅRDARNA	Ringar på vattnet Platser: Gustava Svanström (1874-1935). VÅRDKASBERGET ROSENBÄCKSALLÉN M.M.
171	STADSKÄLLAREN SEHLSTEDSKA HUSET	Planeten Markattan Ludvig Nordström (1882-1942). Platser: VID STADSHOTELLET
172	STADSKÄLLAREN.	Elias Sehlstedts sånger och visor i urval af C. Snoilsky. Valda delar ur dikt. Resa i Norrland Elias Sehlstedt (1808-1874). Platser: VID STADSHOTELLET
173	BÄCKMANS KÄLLARE (PASTELLBERGS KROG).	På hemväg till Öbacka Ludvig Nordström (1882-1942) Tomas Lack Ludvig Nordström (1882-1942).Platser: MELLANHOLMEN 174. KRONHOLMSVARVETEN LJUD OCH DOFTBILD.
175	KRONHOLMEN, VARVEN PÅ 1870-TALET.	Från Ådalar och Fjäll Härnösands stifts årsbok 1928 Barndomsminnen från stiftsstadens 1870-t. J. Axel Carlsson Carlbo (1867-1938) Platser: KRONHOLMEN
176	SJÖSÄTTNING VID KRONHOLMSVARVET PÅ186070TALET.	Från Ådalar och Fjäll Härnösands stifts årsbok 1939 Minnen från gamla Härnösand 1860-70-talet Elise Söderlund Platser: KRONHOLMEN
177	MEKANISKA VERKSTADEN SÖNDAGSNÖJE.	På hemväg till Öbacka Ludvig Nordström (1882-1942). Platser: Hernöverken.
178	KRONHOLMSVARVET, NYA VARVET, BARLASTKAJEN M.M.	Glimtar från det gamla Härnösand 1880-och 90-talet. Särtryck från Härnösandsposten 1941 08 09 Harald Kjerrulf (1880-1955).
179	TRÄVARURÖRELSEN FARTYGEN.	Från Ådalar och Fjäll, 1928. Barndomsminnen från stiftsstadens 1870-talet. J. Axel Carlsson Carlbo (1867-1938). HAMNEN
180	TRÄVARURÖRELSENS GULDÅLDER.	På hemväg till Öbacka Ludvig Nordström (1882-1942). Platser: VID HAMNEN ELLER VID LANTMÄNNEN DÅR SÅGEN EN GÅNG LÅG
181	DEN KÄNDA FRASEN!	Såg vid såg jag såg vart helst jag såg Elias Sehlstedt (1808-1874). SYFTAR PÅ VYN FRÅN SUNDSVALL MOT ALNÖN 1872 FÖRSLAG:

		VID HAMRELIDEN OCH LANTMÄNNEN DÄR HÄRNÖSANDS ÅNGSÅG LÅG
182	VÄGNÖN, FÖRFATTAREN LUDVIG NORDSTRÖMS FÖRÄLDRARS SOMMARVILLA.	Borgare Ludvig Nordström (1882-1942). Platser: VÄGNÖN
183	LÖV(V)IKS, VÅRDKASE?	Den Stora Vreden Olof Högberg (1855-1932). Platser: LÖVIKS VÅRDKASE?
184	PÅ LÄNSSTYRELSEN.	Historier Ludvig Nordström (1882-1942). Platser: UTANFÖR LÄNSSTYRELSEN
185	VÄRBILD, FEST PÅ UTVÅRDHUSET ROSENBACK.	Ringar på vattnet Gustava Svanström (1874-1935). ROSENBACKSALLÉN
186	DIKT SKRIVEN TILL STADENS 300-ÅRS JUBILEUM 1885	Lars Landgren (1810-1888).Biskop 1876-1888. Lars Landgren prost i Delsbo, biskop i Härnösand Platser: VID DOMKYRKAN ALT, NERE VID KAJEN
187	NORMALA GYMNASISTER.	Ockupationsleken Doris Dahlin (född 1952). Platser: VID NÅGON AV GYMNASIESKOLORNA
188	SOM OM STADEN LÅG UPPE I HIMLEN	Denna flugiga värld Ludvig Nordström (1882-1942). Platser: NYBROGATAN
189	HUR HÄRNÖSAND BLEV ÖBACKA.	Idyller från Kungariket Öbacka Ludvig Nordström (1882-1942). Platser: NYBROGATAN
190	MICKEL HÄVDAR SKOLANS BETYDELSE FÖR MÄNNISKOSLÄKTET.	Midsommardagen i Gammelsträng (1870) Lars Landgren (1810-1888). Platser: VID LANDGRENSKOLAN
191	HÄRNÖ – DOMEN.	Kraften Erik Sjödin (född 1918). Platser: VID DOMKYRKAN
192	HUR ÖBACKA BLEV URBS.	På stället marschuppbrott Ludvig Nordström (1882-1942). Platser: NYBROGATAN
193	JANNE VÄNGMAN GÖR HONNÖR FÖR POLISEN.	Slut i Kapernaum, käring Johan Rudolf Sundström (1874-1954). Platser: STORGATAN
194	SISTA SOMMARLOVET.	Växtvärk Clas Engström (född 1927). Platser: NYBROGATAN ELLER VID JÄRNVÄGSSTATIONEN
195	I KRYDDGÅRDEN.	Skärvor Folke Ahlberg (född 1925).
196	BUSSTATIONEN.	Mörker och blåbärsris Kerstin Ekman (född 1933). Platser: VID BUSSTATIONEN
197	PRECIS SOM MAN SKÄMS.	Mörker och blåbärsris Kerstin Ekman (född 1933).
198	DEN LÅSANDE FLICKKAN.	Sub rosa Staffan Larsson (född 1927).
199	FÖRFATTA.	Speleka Birger Norman (född 1914).
200	FÖRSTA MOSEBOK KAP. 11.	Första Moseboka Nicke Nils Erik Sjödin (född 1934). Platser: VID SPIRAN
201	HÄRNÖSAND I HÖSTSKRUD.	Från Norrlands sista halvsekel (1910). Olof Högberg (1855-1932). Platser: VID KAJEN
202	VILANDE VID VATTNET.	Bakom ögat är ljuset Inga Lindsjö (född 1922). Platser: (EVENTUELLT VALDA DELAR) VID SKEPPSBRON,KAJEN
203	TROLLDOMSPROCESSERNA.	Dömd till yxa och bål Olof Fahlén (född 1918). Platser: VID AVRÄTTNINGSPLATSEN
205	PSALM 251 VAR JAG GÅR I SKOGAR...	Den Svenska Psalmboken (1986) Carl Olof Rosenius (1816-1868). Platser: VID LUTHERSKA BÖNHUSET
206	PSALM 146 VAD LJUS ÖVER GRIFTEN...	Den Svenska Psalmboken (1986) Påsk psalm F.M. Franzén (1772-1847). Platser: SÄBRÅ
207	PSALM 103 BEREDEN VÄG FÖR HERRAN...	Den Svenska Psalmboken (1986) Advent psalm F.M. Franzén (1772-1847). Platser: SÄBRÅ
208	PSALM 320 TÄNK NÄR EN GÅNG...	Den Svenska Psalmboken (1986) (Begravningspsalm) Elin Silén f. Nordin (1875-1954). Platser: KYRKOÅRDEN
209	O. HÖGBERG PÅ HEMBESÖK I SÄBRÅ	Rimkrönika i Bergufven 1882.1883, blad 2 Olof Högberg (1855-1932). Platser: VID HANS FÖRÄLDRAHEM I SÄBRÅ, GÅDEÅ BY
210	FÖRFATTARINNAN EVA NEANDERS BARNDOMSSTAD.	L illa bror och lilla syster Kaleidoskop, självbiografisk skiss Eva Neander (1921-1950) Platser: STORGATAN 11
211	ETT STYCKE MINNE FRÅN SKOLAN OCH GYMNASIUM I HERNÖSAND.	Ett stycke minne från skolan och Gymnasium Elias Sehlstedt -1808-1874 Platser: VID GAMLA GYMNASIET, RÅDHUSET
212	FINNSTALLET.	Ja ä inte dö än, sa Janne Vängman Johan Rudolf Sundström (1874-1954) Platser: FINNTORGET
213	ABCBOKEN.	Åke och hans värld Bertil Malmberg (1889-1958)
214	PÅ SÄLSTENS CAMPING.	Smart camping, Dante Bengt Linder (född 1914) Platser: SÄLSTEN
215	DETTA AVLÄGSNA ATÉN.	Ett stycke väg Bertil Malmberg (1889-1958) Platser: STORA TORGET

216	ETT MINNE MED ANDRAS MINNE.	Ett stycke väg Bertil Malmberg (1889-1958) Platser: DÅR BARNDOMSHEMMET EN GÅNG STOD TRÅPALATSET
217	ÖBACKA ,INTE ETT DUGG OBEBODD.	Svarta Handen Clas Engström (född 1927) Platser: STORA TORGET
218	LILLSTADEN TÖAR UPP.	Löjligen familjen Clas Engström (född 1927)
219	STADEN KLOCKAN TRE PÅ NATTEN.	Gränsfall Peter Degerman (1960) Platser: STORA TORGET
221	BREV FRÅN EN HEMMAVARADE.	Frånvarons ring Birger Norman (1914-1995)
222	PÅ ÖBACKA ALLEHANDAS REDAKTION	På hemväg till Öbacka Ludvig Nordström (1882-1942)
223	FREDRIKA BREMER PÅ BESÖK I SÄBRÅ PRÄSTGÅRD 1847.	Norrländska Släktprofiler (1911) Lotten Dahlgren Fredrika Bremer Platser: SÄBRÅ PRÄSTGÅRD
224	LATINSK MEDELTIDSHYMN	En stjärna gick på himlen fram Psalm 130 . Svenska psalmboken L. J. Gestritius (1597 eller 1598).
225	NILS HOLGERSSONS FÄRD ÖVER ÅNGERM..	Nils Holgerssons underbara resa genom Sverige -1906 Selma Lagerlöf (1858-1940). Platser: KAJEN
226	ÅNGERMANLAND DIKT AV BERTIL MALMBERG	Ångermanland Bertil Malmberg (1889-1958).
227	SKOGSINDUSTRINS. STORMANDE FRAMSTEG	Norrland DIKTEN NORRLAND (VALDA DELAR) Wilhelm Mauritz Carlgren (1833-1919)
228	FÖRFATTARINNAN ESTER LINDBERG	När vi var unga BERÄTTAR OM HEMMET I HÄRNÖSAND J. Blomdahl Ester Lindberg (1879-1964) Birger Sjödens syster
18	CARL VON LINNÉS LAPPLANDSRESA 1732	Carl Linnaeus Lapplandsresa 1732. (Utgiven 1889). Carl von Linné (1707-1778). Platser: 1.STADSPARKEN 2.VID BRON 3.SÄBRÅ
18	CARL VON LINNÉS LAPPLANDSRESA 1732	Carl Linnaeus Lapplandsresa 1732. (Utgiven 1889). Carl von Linné (1707-1778). Platser: 1.STADSPARKEN 2.VID BRON 3.SÄBRÅ
19	STADSBILDEN 1862	Minnen från Härnösand Daniel Åslund (1826-1885). Platser: 1.ÖSTANBÄCKEN 2.NORRSTADEN
21	HÄRNÖSANDMINNEN	Valda delar ur diktv. Norrland (Hemmet, krogmiljö och Vårdkasberget) Elias Sehlstedts sånger och visor i urval af C.S. Elias Sehlstedt (1808-1874). Platser: 1.VID STADSHOTELLET 2.VÅRDKASBERGET
30	NORRSTADEN	Starka hjärtan. Birger Sjödin (1887-1911). Plats: Långgatan 15, Norrstaden
30	NORRSTADEN	Starka hjärtan. Birger Sjödin (1887-1911). Plats: Långgatan 15, Norrstaden
31	NORRSTADEN, GRUNDVATTENNIVÅN PÅ 1870TALET OCH TIDIGARE	Starka hjärtan Birger Sjödin (1887-1911). Platser: LÅNGGATAN 15, NORRSTADEN
34	Ph. U. STRENBORG & Co AB, TOBAKSBOLAGET	Undret Birger Sjödin (1887-1911). Platser: FISKAREGATAN 4 6, NORRSTADEN
35	HÄRNÖSANDS ARBETAREFÖRENING	Tomas Lack Ludvig Nordström (1882-1942). Platser: BRÄNNABORG, BRUNNHUSGATAN 17
41	VALDA DELAR UR HERR MODIGS SKRÄDDARGESÄLL JOHANNES BREV HEM TILL SIN MOR I STOCKHOLM DEN 11 SEPT. 1871	Ett köpmanshus i Norrland En skrift om Modig företagets tillkomst och utveckling. Gösta, Paul och Bertil Modig. Skräddarverkstaden på Storgatan och på Långgatan
48	GAMLE NORDHAMMARS RÅD TILL SIN SON SOM STÅR I BEGREPP ATT LIKSOM FADERN GÅ TILL SJÖSS	Borgare Ludvig Nordström (1882-1942).1.KAJEN 2.VID DOMKYRKAN
170	VÄRBILDER FRÅN 1890TALET VÅRDKASBERGET UTVÄRDHUSET ROSENBACK OCH DE STILFÖRNÄMA GÅRDARNA	Ringar på vattnet Platser: Gustava Svanström (1874-1935). VÅRDKASBERGET ROSENBACKSALLÉN M.M.

KARAKTÄRSOMRÅDEN

Karta sid 62.

I Härnösands kommuns översiktsplan 1992-2010, karaktäriserades olika stadsdelar. De platser som nämns som karaktäristiska redovisas på den bifogade kartan. Numreringen i listan återfinns på kartan.



Brännan 1956, hyreshusområden från 1940-50-tal. Foto:AB Flygtrafik

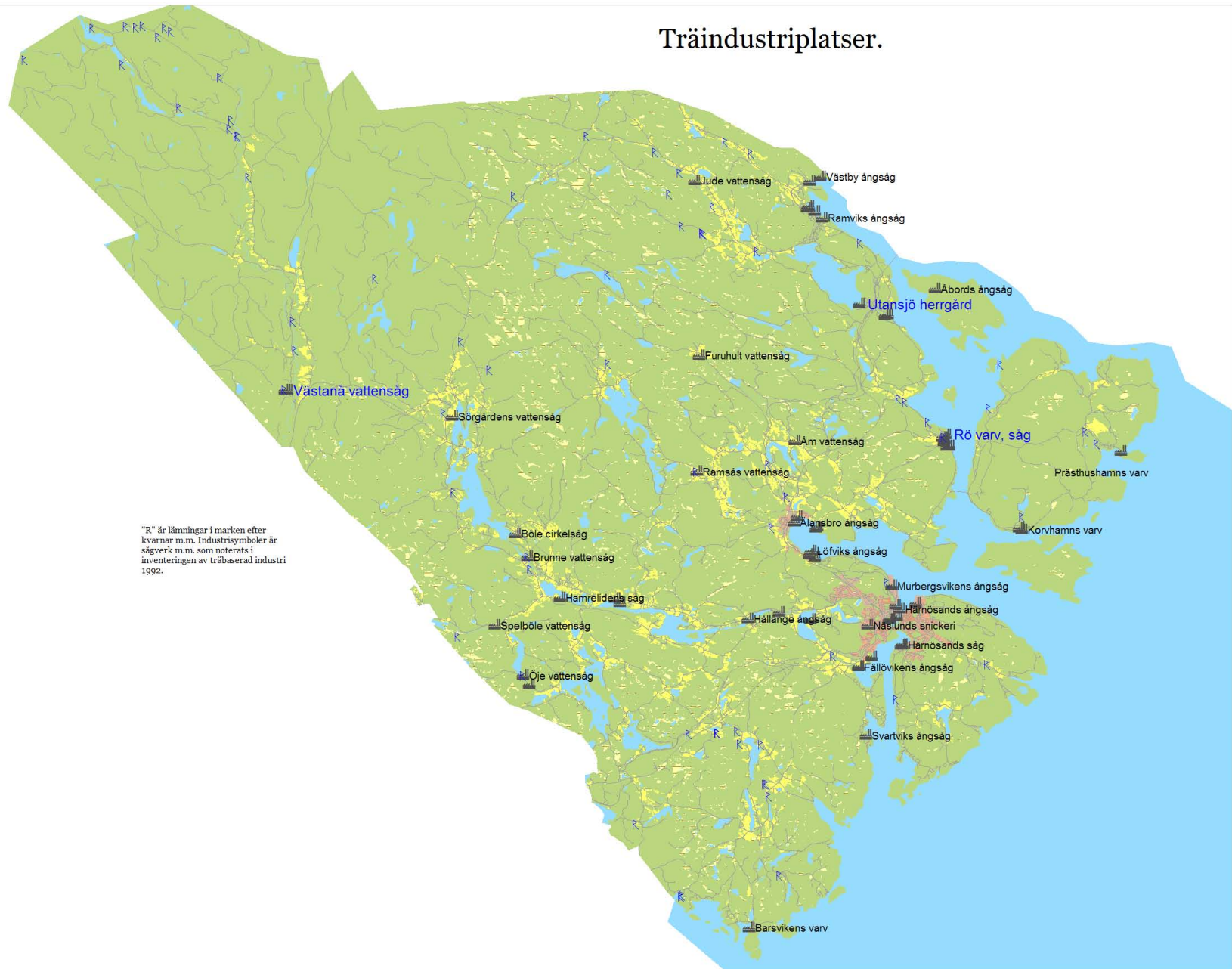
1	ABB Truck	Äldre industriområden 1890- 1920-talet
2	Baldershage	Yngre industriområden 1930- 1990-talet
3	Bondsjö industriområde	Yngre industriområden 1930- 1990-talet
4	Brunnshusgatan	Hyreshusområden från 1940 och 50-talet
5	Domkyrkan	Institutionsstaden från 1700- 1900-tal
6	Folkets park	Infartsrandbebyggelse
7	Frideborgsgatan trädgårdsstaden	Villastadsdelar från 1890-tal till 1960-tal
8	Fängelset	Institutionsstaden från 1700- 1900-tal
9	Granudden	Sommarvillor och stugor från 1890-talet och framåt
10	Gådeå sjukhus	Institutionsstaden från 1700- 1900-tal
11	Gådeåberget	Bostadsområden från 1960- och 70-talet
12	Gådeåstaden	Hyreshusområden från 1940 och 50-talet
13	Gånsviksdalen	Bostadsområden från 1960- och 70-talet
14	Hagraffområdet	Yngre industriområden 1930- 1990-talet
15	Hovsgatan	Hyreshusområden från 1940 och 50-talet
16	Kattastrand	Äldre industriområden 1890- 1920-talet
17	Kronholmen	Den sena 1800-talsträstaden
18	Kullen	Bostadsområden från 1960- och 70-talet
19	Landstadshuset	Torget
20	Långgatan	Handels- fiskar- och hantverksstaden av 1600-talsmönster
21	Lägret	Bostadsområden från 1960- och 70-talet
22	Lövsångarvägen	Villaområden från 1970- och 80-talet
23	Marinvarvet	Äldre industriområden 1890- 1920-talet
24	Murbergsstaden	Hyreshusområden från 1940 och 50-talet
25	Nattviken	Villastadsdelar från 1890-tal till 1960-tal
26	Norra Kronholmen	Yngre industriområden 1930- 1990-talet

27	Norrstans skolor	Institutionsstaden från 1700- 1900-tal
28	Norrstans trädadsbebyggelse	Den sena 1800-talsträdadsstaden
29	Nybrogatan	Storstadskvarteren vid Nybrogatan och Skeppsbron
30	Residenset	Torget
31	Rotudden	Små en- och tvåfamiljshus huvudsakligen tillkomna i början på 1900-talet.
32	Rådhuset	Institutionsstaden från 1700- 1900-tal
33	Saltvik	Yngre industriområden 1930- 1990-talet
34	Skeppsbron	Storstadskvarteren vid Nybrogatan och Skeppsbron
35	Stenhammar	Bostadsområden från 1960- och 70-talet
36	Storgatan	Nedre centrumkärnan
37	Sundsvallsbanken	Torget
38	Säbråvägen trädgårdsstaden	Villastadsdelar från 1890-tal till 1960-tal
39	Sälsten	Sommarvillor och stugor från 1890-talet och framåt
40	Södra Brännan	Hyreshusområden från 1940 och 50-talet
41	Södra sundet	Sommarvillor och stugor från 1890-talet och framåt
42	Södra vägen	Infartsrandbebyggelse
43	Tobaksbolaget	Äldre industriområden 1890- 1920-talet
44	Tullportsgatan	Hyreshusområden från 1940 och 50-talet
45	Vangstagatan trädgårdsstaden	Villastadsdelar från 1890-tal till 1960-tal
46	Vårsta	Institutionsstaden från 1700- 1900-tal
47	Östanbäcken	Handels- fiskar- och hantverksstaden av 1600-talsmönster

Referenser

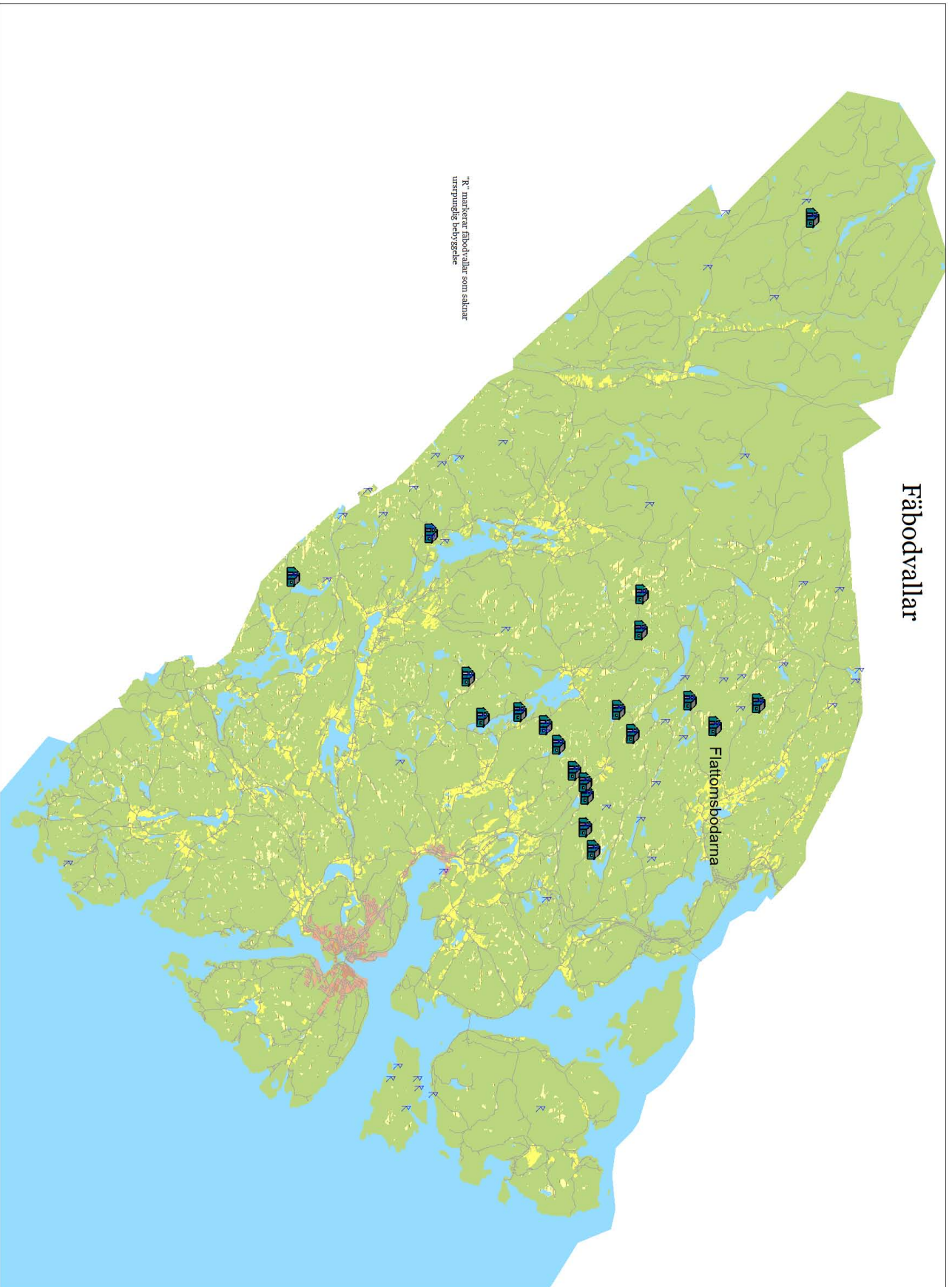
- Agrell, Alfild. 1883. (Nytryck med efterord 2007) Räddad
Byggnader och skulpturer i Härnösand. 1986. Härnösands kommun
- Clayhills, H. 1991. Kvinnohistorisk uppslagsbok
- Edholm, I. 2001 Kvinnohistorier
- Författarstaden Härnösand, bilaga.** Rapport 1998:6b. Murberget
- Författarstaden Härnösand.** Rapport 1998:6. Murberget
- Förslag till struktur och arbetsmetod för ett Kulturmiljöprogram för Härnösands kommun.** 2006 Murberget.
- Hembygdsgårdar som kulturmiljöer i Västernorrlands län.** Kulturhistorisk utredning. Rapport 2006:12. Murberget.
- Hirdman, Y., mfl. 1995. Kvinnohistoria
- Industriminnen i Västernorrland: rapport. D. 5, Härnösands kommun och del av Kramfors kommun: en inventering 1984-89.** 1992. Sundsvalls museum
- Johnsson, G. 1995. Flickskolekultur på protokollförd grund 1927-1967
- Kalmar Hernöverken AB. En dokumentation i ord och bild.** Rapport 1999. Murberget
- Kalmar Hernöverken AB. En etnologisk studie.** Rapport 1999. Murberget
- Kulturhistorisk utredning Gådeå sjukhusområde.** Rapport 1996:3. Murberget
- Kulturhistoriska miljöer. Härnösands landsbygd.** Rapport nr 5:1983. Murberget.
- Kyle, G. 1987. Handbok i svensk kvinnohistoria
- Nordin Hennel, I. 1981. Dömd och glömd. En studie i Alfild Agrells liv och dikt
- Näslund, Rolf. 1980. Studier i Härnösands bebyggelsehistoria 1585-1800-talets mitt.
- Rotudden en kulturhistorisk undersökning.** Rapport 1982:4. Murberget.
- Thunell, Hans. 2005. Härnösandsbyggnader: från 1700-tal till modern tid.
- Vanföret i Härnösand 1931-1975.** Rapport 1980:2. Murberget
- Översiktlig analys av Härnösands bebyggelsehistoria.** Rapport nr 1:1980. Murberget

Träindustriplatser.



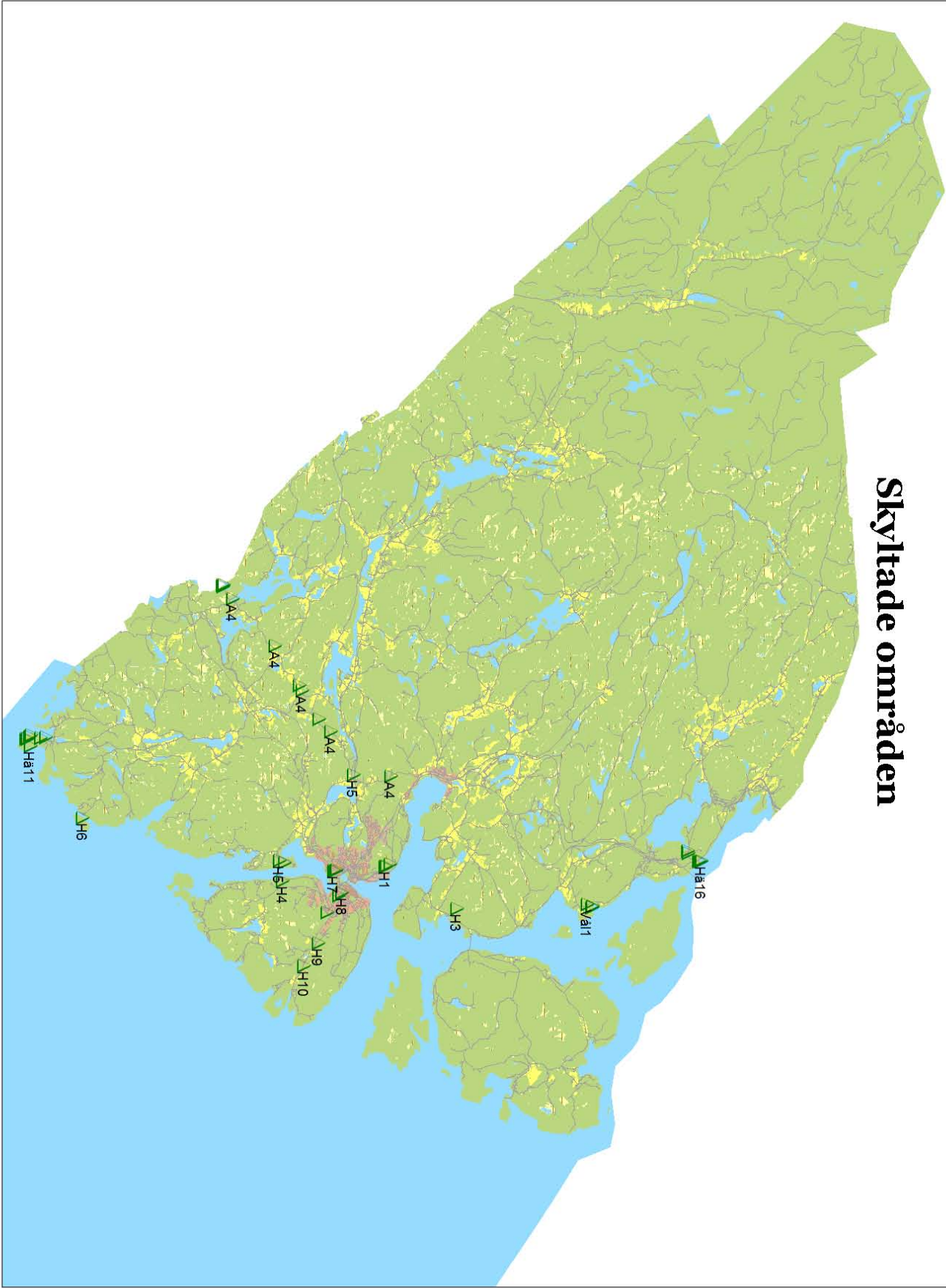
"R" är lämningar i marken efter kvarnar m.m. Industrisymboler är sågverk m.m. som noterats i inventeringen av träbaserad industri 1992.

Fäbodvallar

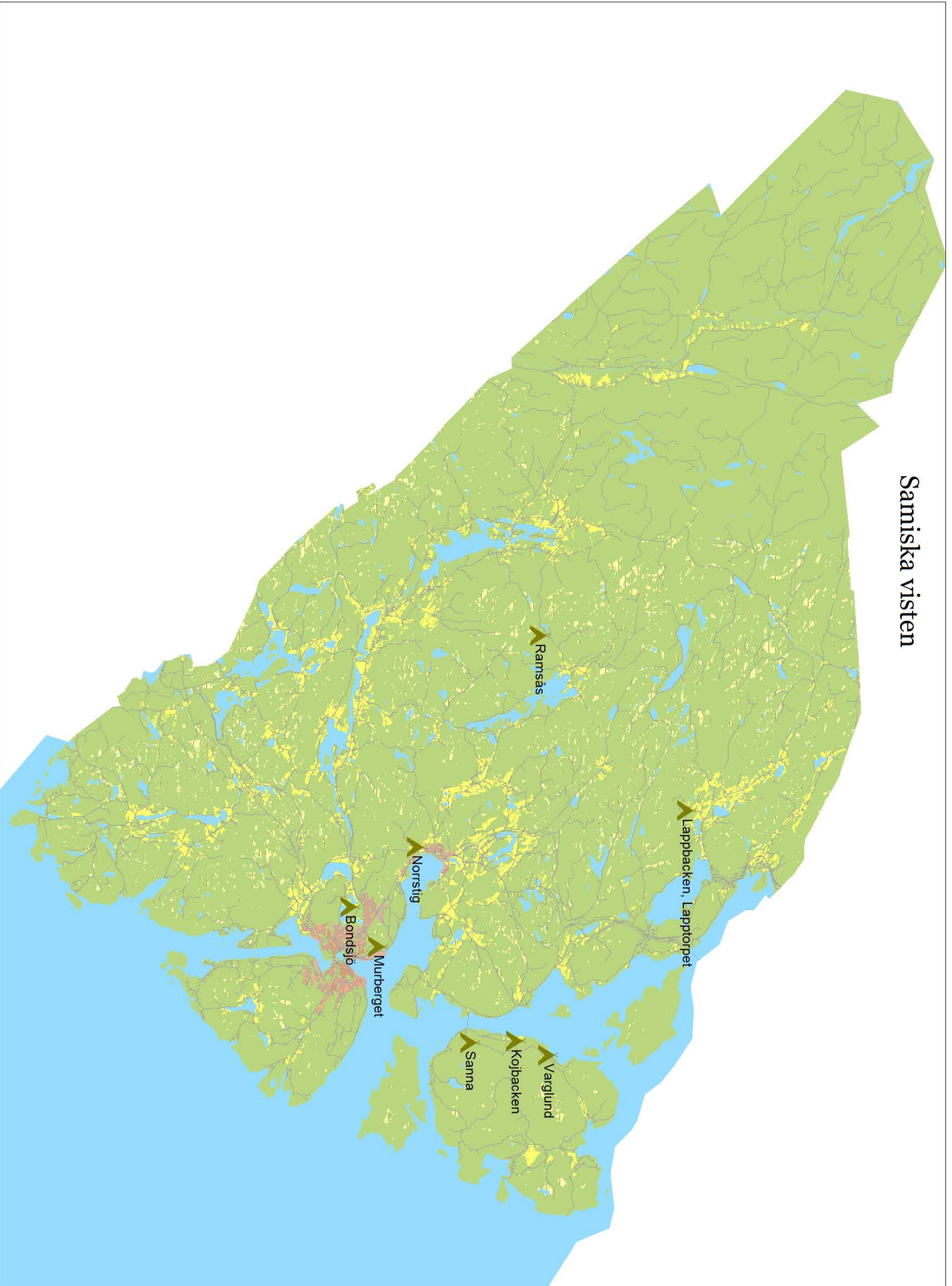


"K" markerar fäbodvallar som skattnäringspunkt för 1885

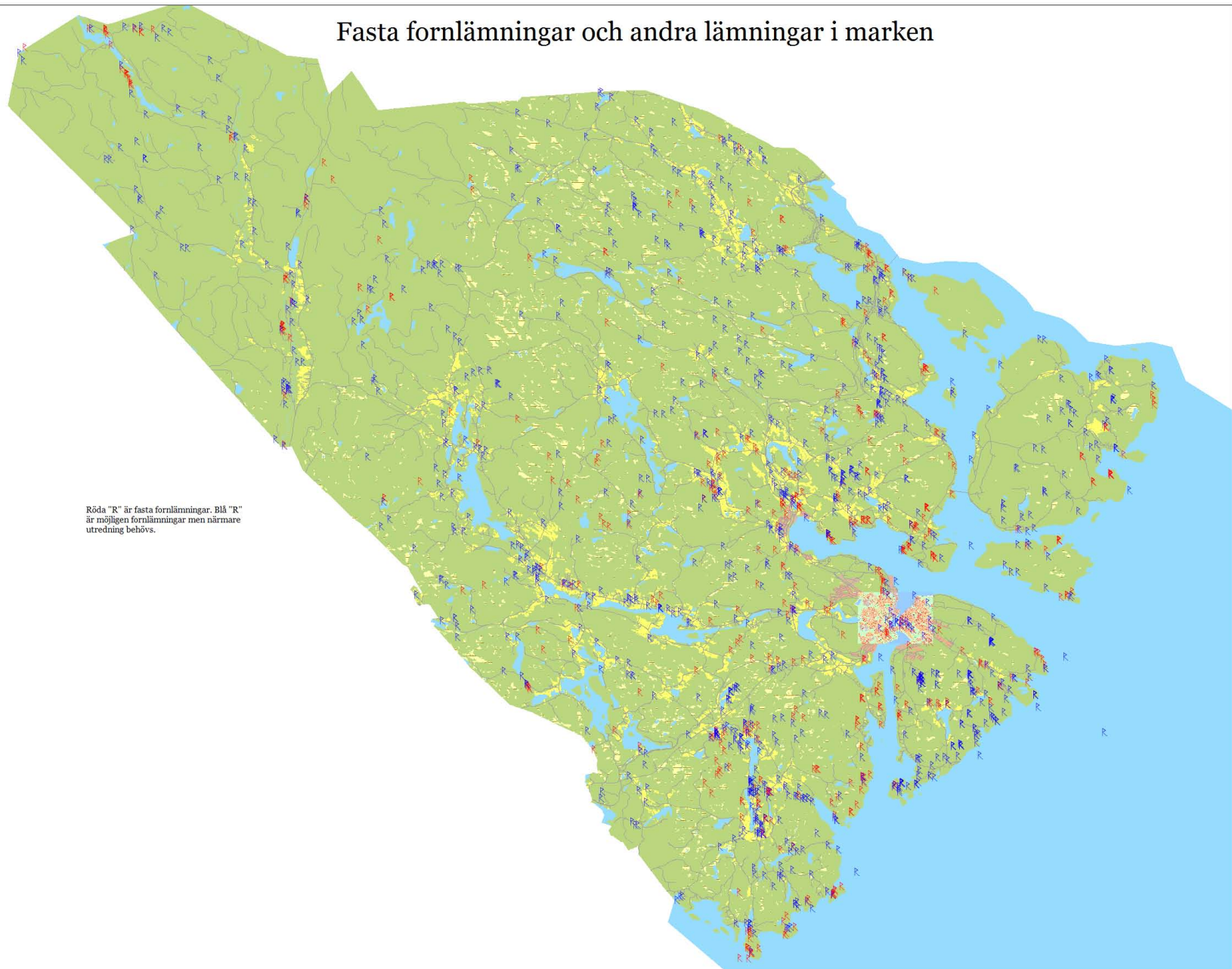
Skyltade områden



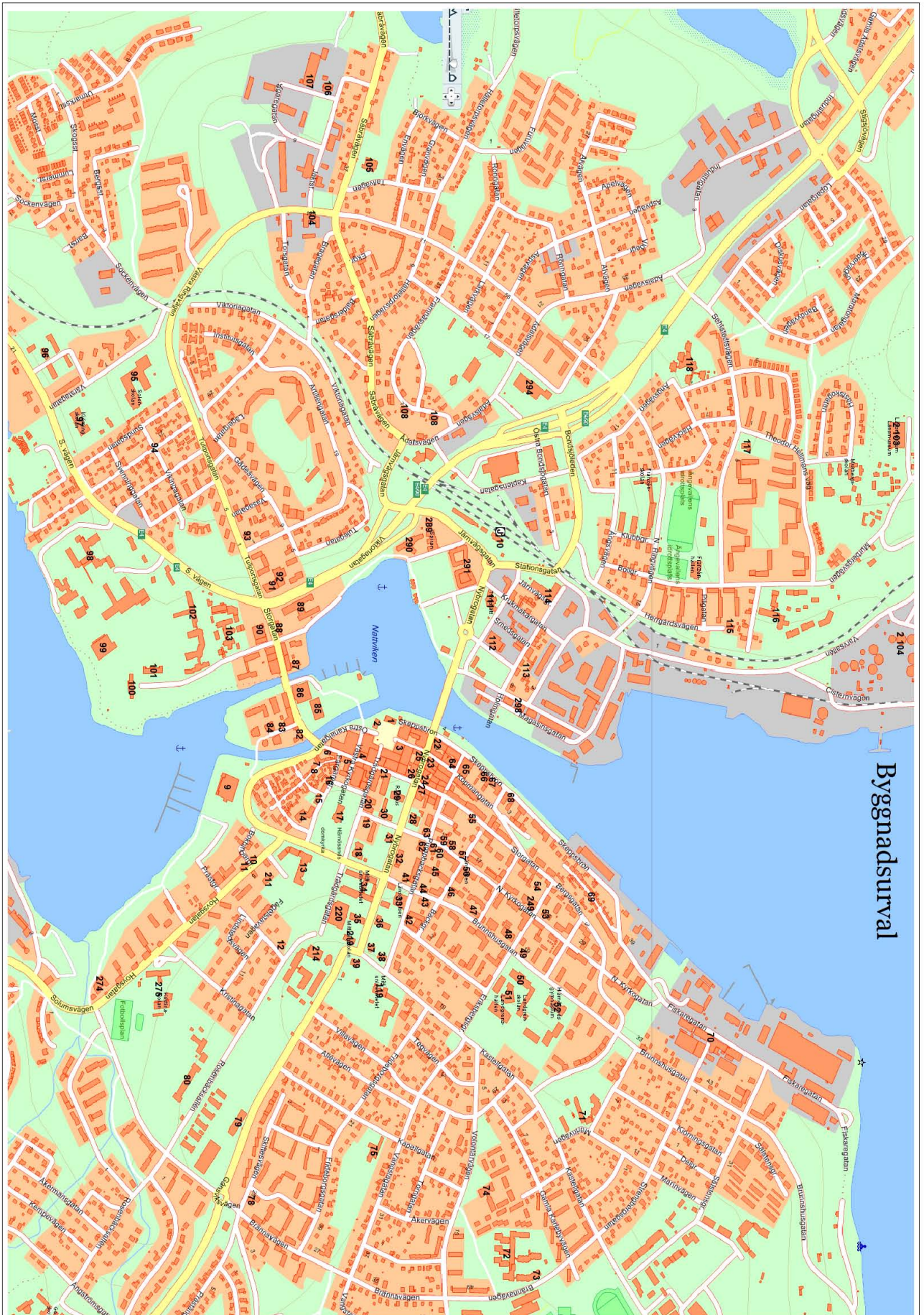
Samiska visten



Fasta fornlämningar och andra lämningar i marken



Röda "R" är fasta fornlämningar. Blå "R" är möjligen fornlämningar men närmare utredning behövs.



Byggnadsurval

Karaktärsområden



