

Anundsjö församling och kyrka.

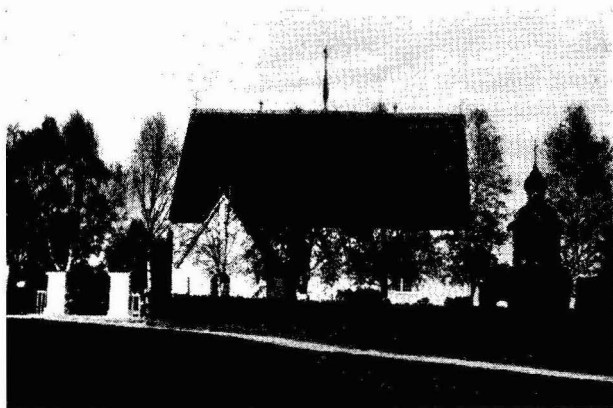
Historik vid kyrkans 500-årsjubileum 24 maj 1937.

Av Nils Östgren.

Femhundra år! — ett tidsmått, som omspannar ej mindre än omkring 20 släktled, vilka under framfarna tider i denna bygd röjt mark och haft sina hem och i detta tempel sökt uppbyggelse och tröst i mötet med Gud. — En blick tillbaka till de 500 årens begynnelse skall för tanke och öga öppna helt andra vyer och möta en bild av befolkningens sociala struktur, som ganska väsentligt avviker från vår tids. Här och där några små glesa grupper av primitiva grå gårdar med små tegar däromkring, allt omslutet av den täta, mörka skogen, som möjligen gömde någon smal, svårframkomlig väg eller stig mellan de olika bygrupperna. — I sin ursprungliga tillvaro hade de små bysamhällena varit ganska isolerade och någon förbindelse utåt förekom i allmänhet icke. Människorna voro hänvisade till varandra inom varje byalag. Där levde de med varandra, arbetade, strävade och försakade, till dess de även där lades ned i sin grav. Med kristendomen inträdde en väsentlig förändring i deras liv. Byalag sammanslöto sig till en större och mer omfattande enhet: socknen. De förenade sig om en kyrka; de sökte sig till en och samma kyrka — därav namnet »socken» — och kyrkan med dess inrättningar blev medelpunkten för ej blott deras gudsyrdan och andliga uppbyggelse utan ock för deras världsliga intressen. —

Det är känt, att kristendomen beträffande Ångermanland vann sitt första fäste efter kustlandet och i de större floddalarna, under

det att norra Ångermanlands väsentligare skogsbygd kom i andra rummet. Härav följer ock, att sockenbildningen i denna landsända tillhör en jämförelsevis senare tid. Den bekanta förteckningen av år 1314, som upprättats för indrivning av den av påven Clemens V anbefallda s. k. sexårsgården för befrämjande av ett korståg till det heliga landet, upptager endast tre socknar norr om Skuleskogen: Nätra, Själevad och Grundsunda, vartill då ock hörde nuvarande Nordmaling och Bjurholm. Härav framgår, att



Anundsjö kyrka 1937.

Anundsjö som egen socken icke existerade vid 1300-talets början, utan vid denna tid ingick i Själevad. — Ursprungligen torde hela norra Ångermanlandsbygden haft kyrkrätt i Vibyggerå, d. v. s. hört under denna socken, men förvisso blott en kortare tid från 1100-talet inpå 1200-talet, då sockenbildningen allmänt började skjuta fart. Vid samma tid torde ock befolkningen i Ångermanlands nordvästliga trakter varit hänvisade att besöka gudstjänsten i Sånga gamla kyrka. Ett belägg därför utgör bl. a. den s. k. »kyrkviken» i Degersjön inom Skorped. — Anundsjö som egen socken räknar med stor sannolikhet sina anor från senare hälften av 1300-talet. Det Anundsjö, som då kom till stånd inrymde

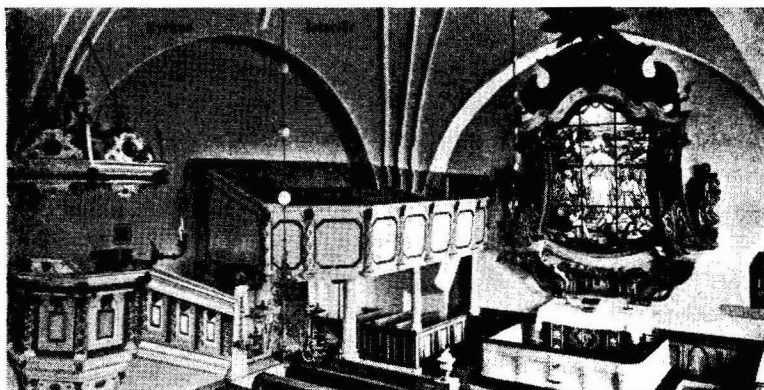
emellertid jämväl hela Åsele lappmark, innefattande de nuvarande socknarna Åsele, Wilhelmina, Dorotea och Fredrika, och prästerna i Anundsjö hade att företaga resor till dessa obylder för att betjäna lappbefolkningen därstädes. Genom ett dekret av drottning Kristina år 1648 bestämdes, att »kyrka skulle inrättas i Åselet i Anundsjö församling» och under en tid av 50 år från detta år ombesörjdes den andliga vården därstädes av komministrarna i Anundsjö, vilka ock voro hänvisade att bo i Åsele. År 1700 fränskildes Åsele till egen församling och särskilt pastorat och komministrarna återbördades till Anundsjö. — Den gamla Anundsjöbygden som redan vid sockenbildningen var bebyggd, omslöt de dåvarande byarna omkring Anundsjön från Yttersel upp till Bredbyn och Näs, vidare till Kubbe, Risbäck och Hädanberg samt efter Gensjö vattendrag upp till Skalmsjö. Denna bygd bildade stommen till det nuvarande vitt omfattande Anundsjö med sina 104 byar. — Enligt beräkning uppgick folkmängden i denna bygd vid 1400-talets början eller vid tiden för Anundsjö kyrkas byggande till 150 à 200 personer. Omkring 100 år därefter torde den kunna uppskattas till c:a 400 personer. År 1750 var folkmängden 920 personer, 1856 = 3080, 1880 = 4385, varefter den nära fördubblats och utgör nu 8532.

Sedan Anundsjöbygden fränskilts från samhörigheten med Själevad, blev huvudintresset att bygga egen kyrka. Traditionen bevarar ock ett bestämt byggnads år: 1437, upptecknat i en äldre visitationshandling i kyrkoarkivet. Och det är icke osannolikt, att detta årtal betecknar tidpunkten då kyrkan blev färdigbyggd. Enligt sägnen skall kyrkan vara invigd och helgad åt Sancta Anna, jungfru Marias moder, som i slutet av medeltiden intog en central plats i den tidens dyrkan och bönekult. Helt naturligt var det icke möjligt att med ens åstadkomma ett byggnadsverk sådant som detta med dess stenvägar och dimensioner. Känt är ock att de allra första kyrkobyggnader här och var inskränkte sig till smärre träkapell, och traditionen förmäler, att även här i Anundsjö strax öster om denna kyrka å kyrkobohlets ägor ursprungligen uppförts ett sådant kapell, som för några årtionden fick tjäna församlingen såsom rum för dess kristliga uppbyggelse.

Platsen för Anundsjö församlings gamla helgedom är utomordentligt väl vald, ej minst med hänsyn till naturens skönhet. En vy från kyrkan och kyrkogården härutänför över sjön i öster med den bördiga bygden å båda sidor och mot bakgrunden av Brusbergets välformade resning och Antarsbergets mäktiga massiv bort mot blånande höjder i öster tävlar med många andra i vårt fagra land. Men våra förfäder visste också att välja sådan plats för socknens helgedom, där redan naturen vore ägnad att stämma till andakt och tillbedjan.

Kyrkan, ett vackert långskepp utan särskilt kor eller absid, uppfördes i förstene med sina murar, på vilka allra först sannolikt sattes ett enkelt trätak. Med tanke på befolkningens ringa fåtal — inemot 200 personer — ävensom den tidens primitiva redskap och små resurser måste man erkänna, att kyrkan står såsom ett monument över storartade och berömvärda offer. Säggen har åt eftervärlden bevarat den uppgiften, att man för att kunna komma upp på murarna med de tunga stenblocken hade låtit uppföra en körbro från den ett par hundra meter därifrån belägna backen, varpå en del av Bredbyn i senare tid byggts, och så med tillhjälp av hästar uppforsla byggnadsmaterial. Att dåtidens byggnadsmän också besutto konsten att genom tillredelsen av murbruk åstadkomma ett utomordentligt starkt bindämne, det fick man under restaureringsarbetena för 12 år sedan erfara, då det gällde att på några punkter för upptagande av öppningar för ventiler och en dörr genombryta de gamla murarna. — Med stor sannolikhet äro kyrkans olika delar icke samtidigt tillkomna. Av allt att döma äro de av tegel hopfogade, konstnärliga och prydliga stjärnvalven från senare tid, möjligen några årtionden eller något århundrade efter murarnas uppförande. Användningen av tegel, som infördes i vårt land genom tiggarmunkarna, underlättade i betydlig mån valvslagningen, enär valv av gråsten krävde synnerligen tjocka och massiva murar som stöd. Till stöd för de sedermera påbyggda tegelvalven uppfördes på insidan intill kyrkans väggar s. k. pilastrar eller tjocka och stadiga pelare med kapitalartad, vackert formad överdel och sammanbundna med mellan den slagna sköldbågar. I denna kyrka kan man ock ganska

avgjort beteckna dessa valv såsom tillbyggda efteråt. Vad beträffar vapenhuset är det sannolikt, att det tillkommit senare än kyrkan. Ett belägg därför hämtas ej minst av den omständigheten att vapenhuset icke är byggt i förband med kyrkomuren utan fristående med trätak, samt att portalen till själva kyrkan från vapenhuset är formad i en vacker spetsbågstil med s. k. profilerad omfattning och urspr. avsedd att framträda i ljuset. Namnet »vapenhus» härledes därav, att männen där lämnade vapen och andra



Anundsjö kyrka, interiör.

föremål, som ej borde medtagas i själva kyrkan. I vapenhusets östra mur finnes en fyrkantig nisch. Om den avsetts att förvara vigvattenskålen eller andra föremål är ovisst. — Den nuvarande sakristian, som av bonden Per Zakrisson i Kubbe 1772 uppfördes i stället för en äldre och mindre på samma plats, är av sten och har välvt trätak i imitation av kyrkans valv samt gavel ävenledes av trä.

I medeltiden, då predikan med dess förklaring av de heliga saningarna trädde i bakgrunden, erhöll den gudstjänstfirande församlingen på annat sätt en ersättning därför. Den heliga historien om de kristliga begreppen framställdes i bilder och målningar,

vilka i symbolisk form skulle för sinne och hjärta åskådliggöra deras innebörd. I övrigt visste man ej minst i denna tid att förse helgedomens inre med konstverk och prydnader, som vore ägnade att stämma sinnet till andakt och tillbedjan. Anundsjö kyrka är i detta fall icke vanlottad. Bland konstsirade inventarier är det i främsta rummet tvenne, som fånga ögat: predikstolen och altarpupsatsen. Enligt konstkännarens omdömen skall predikstolen vara förfärdigad vid tiden efter mitten av 1600-talet, och anses tillhöra de två vackraste och mest konstnärliga i Ångermanland. Den andra finnes i Grundsunda. Den är försedd med kolonner med däröver sirade vindruvsrankor och därovan cherubhuvuden samt s. k. broskornamentik. Å fälten äro anbrakta ornament med »sällsynt god dekorationsverkan» enl. prof. Cornell, som tillika anmärker, att »predikstolarnas mästare måste ha varit en av de mest konstförfarne i nela norra Sverige». — Altarprydnaden i senare 1700-talets rococostil, som — det måste jag anmärka — icke stämmer med kyrkans medeltidsstil, utgör en omramning till altarfönstret. Såväl den prydliga predikstolen som altarramens färg, ornering och marmorering ha under senare tid överdragits med vanliga färger och sämre förgyllning. Men det är att hoppas, att församlingen skall intresseras för att låta dessa prydnader framstå i sin ursprungliga skönhet. Av inventarier må ej förglömmas en utsirad, sexkantig dopfunt av trä, som 1665 skänktes till kyrkan av dåvarande kyrkoherden Olaus Anzenius, vilken f. ö. varit den förste komministern vid Åsele kyrka. Vidare må ock nämnas en nummertavla, en gåva 1763 av »Compagnieskrifvaren Her Ol. J. Söderlindh». Av bilder och målningar, vilka förebilda skeden ur vår Frälsares liv, möter vårt öga särskilt tvenne. Den minst tilldragande av dessa: en målning, föreställande nattvardens instiftande, daterar sig från 1700-talet och är infogad nedtill i altarfönstrets omramning. Av så mycket större värde är Kristusbilden i trä, ett gammalt crucifix från 1500-talet, som på senare tid framhämtats ur skymundan och nödtorfteligen uppbättrats och nu placerats på kyrkans södra långvägg. Den är ett vackert vittnesbörd om förfädrens längtan efter tröst inför den Korsfästes bild. — Med ett mäktigt skönhetsintryck framträder en i altaromram-

ningen år 1913 insatt glasmålning, förfärdigad av Vogel & Neumann i Stockholm och skänkt av Anundsjö ungdom samt föreställande Kristi uppståndelse med ett sällsynt tilltalande Kristusansikte. — Att även Anundsjö kyrkas väggar äro försedda med konstnärliga målningar och bilder ur den heliga historien är enl. gjorda undersökningar fullt intygat och bekräftas även i en rese-skildring år 1715—1716 av dåvarande teol. lektorn, sedermera biskopen Georg Wallin, som där omnämner sådana. Genom inflytelserna av senare tiders kalla och förståndsmässiga tidsanda blevo dessa målningar på ett pietetslöst sätt överkalkade med vitrappning. Det är att önska att församlingen beredes möjlighet att återställa kyrkans vackra och tilltalande interiör i dess ursprungliga av förfäderna prydda skick och därmed skänka dem den gård av erkänsla, som dem rättvisligen tillkommer. — Kyrkans murar underkastades även utvändigt samma förvandling som dess inre medelst vitrappning. Urspr. var kyrkan orappad och fogstruken, vilket förlänade henne ett ålderdomligt och förnämligt utseende. — Enl. gamla arkivhandlingar har Anundsjö kyrka under sin 500-åriga tillvaro undergått vissa reparationer och förbättringar. Åren 1730—1731 insattes nya bänkar, altarskrank och läktare, vilka ända till för 12 år sedan befunnits i oförändrat skick, om jag undantager, att nedre stora läktaren 1866 utökades med omkr. en meter för att bereda rum för orgeln. Under 1700-talets senare hälft upptogs fönstret på norra sidan, byggdes den nuv. sakristian och, såvitt känt är, den lilla läktaren i korets norra sida. År 1925 företogs en omfattande restaurering bestående i inläggning av nya golv i kyrkan och sakristian med trossbotten, samt i vapenhuset; nya, bekvämare bänkar med bibehållande av de gamla bänkdörrarna, upptagande av en särskild utgång i sakristian, ny, modern orgel samt elektriska värmeelement. Några år senare försågs kyrkan med elektriskt ljus. Kyrkans klockstapel och dess mästare ha sin egen historia, som bleve för lång att här utförligt skildra. Vare det nog att nämna, att den år 1759 byggdes av bonden Per Zakrisson i Kubbe, som även genom andra byggnadsarbeten t. ex. Junsele och Skorpeds gamla kyrkor, gjort sig vida känd som en för den tidens förhållanden i byggnadskonst och träskulptur

sällsamt skicklig och konstförfaren samt praktiskt mångsidig man. Stapeln, som ersatte en äldre sådan, äger förutom sin tilltalande och av konstkännare högt värdesatta form, en stabilitet, som trots de nära 180 åren ser ut att ännu länge kunna trotsa tidens stormar. Ännu en kyrkobyggnad bör i detta sammanhang nämnas: det nya gravkapellet, som uppfört och invigt 1933 genom sin byggnadsstil ansluter sig till kyrkan och som enligt allas samfälliga omdöme fyller ett länge närt oavvisligt behov. —

Anundsjö är en stor och vidsträckt församling. Det gör därför ett starkt intryck, att känslan av kyrklig samhörighet och församlingsgemenskap trots de stora avstånden och byarnas isolerade läge i allmänhet alltfört är djupt rotad bland Anundsjö befolkning. I stort sett koncentrerar sig det religiösa intresset kring församlingens kyrka, eller numera, sedan ännu en kyrka för skogsbefolkningens behov tillkommit, kyrkorna och mötet med Gud därinne. Släktled efter släktled har Anundsjö befolkning lärt sig att hålla fast vid fädernas tro och bekännelse och älskat sin helgedom. Vi ha idag kommit hit för att hugfästa minnet av de fem gångna seklen. Här har förvisso fällts tårar över syndens makt, här ha gjutits suckar över livets nöd, här har fångats tröst av livets evangelium. De gångna 500 åren ha givit församlingen både ljusa och mörka bilder. De ha bevittnat både ljust och lett inom templets murar. Minnet av dem bjuder oss idag att i ödmjuk tro prisa Honom, som är densamme i går och i dag och i all evighet, densamme i rättfärdighet och densamme i kärlek.

Give då Gud, att var vi bo
Städse, när klockorna ringa,
Samlas vi må i Kristi tro
Herren vårt offer att bringa
Hämta i bön hans håvor ned
Skåda i hoppet den sabbatsfred
Sist för Guds folk står åter.