

Arkeologisk undersökning och kursgrävning av skadade gravar på gravfältet Raä 8 i Para, Sånga socken.

**Fornlämning: Raä 8, Fastighet: Para 13:1, Socken: Sånga,
Kommun: Sollefteå, Landskap: Ångermanland**



**Rapportnummer 2008:19
Kulturmiljöavdelningen, Ola George**

Innehållsförteckning

Sammanfattning.....	4
Inledning	4
Syfte	4
Metod.....	4
Topografi	5
Beskrivning av fornlämningen, fornlämningsbild och äldre uppgifter	5
Sånga socken under medeltid och historisk tid	9
Redogörelse av arbetet.....	9
Anläggningsbeskrivningar	9
Gravhög 8:1.....	9
Sekundärgrav 8:1:2	10
Grav 8:3	12
Fyndmaterial från grav 8:3	14
Nålar	14
Spelbrickor.....	14
Björnfäll	15
Agrafer och häktesspännen.....	15
Söljor, remändesbeslag och bältesringar.....	20
Bronsföremål	20
Handtagskam.....	20
Benspilspetsar	21
Järnföremål	22
Gravklot	22
Guldring.....	23
Antalet oldsakstyper	25
Osteologisk analys.....	25
Raä 8:1:2 Sekundärgrav	25
Raä 8:1 Centralgrav	27
Grav Raä 8:3.....	27
C-14 analys	29
Makrofossil och vedartsanalys.....	30
Tolkning och diskussion	30
Tekniska och administrativa uppgifter	31
Referenser	31
Bilagor	35
1. Kartor över området	35
2. Fyndlista	38
3. Plan och profilritningar.....	48
4. Fotolistor	53
5. Benlistor.....	66
6. Dagboksanteckningar.....	79
7. Tidningsklipp.....	83

Sammanfattning

Undersökningen av gravfältet Raä 8 i Sänga socken föranleddes av att skadorna på gravarna längs nipkanterna var kraftiga och att erosionen kunde förväntas fortgå.

Inventeringsuppgifterna från 1963 och ekonomiska kartans (baserad på flygfoton från 1958 och 1960) höjdlinjer gör det troligt att erosionen fram till den reviderade inventeringen 1994 förstört två av gravhögarna inom Raä 8.

Undersökningen i juli av den mindre gravhögen Raä 8:1 med sekundärgraven 8:1:2 bedrevs i kursform i samarbete med Sollefteå museum och hembygdsföreningarna i Sollefteå och Sänga-Överlänäs. Under hösten undersöktes en större flackare gravhög. Denna grav var från slutet av folkvandringstid och visade sig vara Ångermanlands rikaste från den perioden. Fynden från brandlagret utgjordes av åtminstone 50 agraffknappar. En del av dessa var förgyllda ornerade agrafferknappar av profilerad typ samt plana förgyllda agraffknappar med instämplad dekor. Med ledning av antalet agraffknappar har den gravlagde mannen förmodligen haft dubbla uppsättningar kläder med sig i graven. Bland fynden fanns resterna av en handtagskam, benpilspetsar, spelbrickor, björnfallanger, bronsnålar, bältessölja, remändesbeslag, samt bältesbeslag och bältesringar, bronsbleck och nitar och en guldsiralring. I graven fanns även ben efter 7-8 djurarter representerade. Graven var försedd med ett gravklot på kärnrösets topp.

Inledning

Länsstyrelsen och Länsmuseet genomförde i december 2006 en besiktning av flera fornlämningsområden i Para efter att avverkningsanmälningar inkommit. Två av fornlämningarna, Raä 7 och 8 i Sänga socken som består av en gravgrupp och ett gravfält befanns vara mycket skadade av täkt och erosion. Området ligger högt över älven och har flertal nipor som löper vinkelrätt mot älven. Erosionen parallellt med älven och utvidgningen av niporna raserar mer och mer av gravarna i området. Länsmuseet tyckte därför att det var viktigt att undersöka och dokumentera de lämningar som fortfarande hade ett dokumentationsvärde och som höll på att rasa utför nipkanterna. Länsmuseet skrev därför en ansökan om 28:25 bidrag för att undersöka lämningarna. Undersökningen skulle ske i samverkan med Sollefteå museum och hembygdsföreningarna i Sänga-Överlänäs och Sollefteå. Länsstyrelsen beviljade ett bidrag till projektet och Länsmuseet gick in med en delfinansiering.

Syfte

Syftet med undersökningen var dels att undersöka och dokumentera gravarna som höll på att erodera bort samt att genom samarbete med olika lokala föreningar bedriva kursverksamhet och förmedla resultatet av undersökningen.

Metod

Fornlämningsområdet karterades med totalstation. Koordinatsystemet sattes ut med GPS i rikets nät, höjdvärdena blev därmed troligtvis något för höga och stämmer inte överens med ekonomiska kartans nivåer. Delar av jorden från gravarna sållades i såll med 2 eller 4 mm maskvidd. Profilerna ritades och fotograferades av med digital och analog kamera. Graven genomsöktes med metalldetektor för att påvisa metallföremål.

Topografi

Gravfältet som består av Raä 7 och 8 ligger längst ut på nippkanten som sluttar starkt ner mot Ångermanälven som ligger på ett avstånd av 60- 100 m. På sträckan mellan gravarna och älven är höjdskillnaden upp till 30 m. Längs fornlämningsområdet är marken på flera ställen borteroderad genom mer eller mindre från älven sett vinkelräta raviner. Ravinerna är bitvis mycket djupa vid gravfältet. Ravinerna uppkommer förmodligen då stora mängder vatten transporteras i marklagren från de högre liggande områdena. Jordarten består huvudsakligen av mjåla utan inslag av grövre fraktioner. Ytorna norr om gravfältet består idag av åkermark som sträcker sig 350 meter bort till det öst-västligt löpande bergsområdet. Vid undersökningen påträffades bara sten i gravkonstruktionerna medan omgivningarna verkar helt stenfria, inga odlingsrösen har heller noterats. Jordarterna består av finkorniga älsediment.

Beskrivning av fornlämningen, fornlämningsbild och äldre uppgifter

Fornlämningarna Raä 7 (två gravhögar) och Raä 8 (gravfält bestående av sju gravhögar) har sannolikt tillhört samma gård under järnåldern och borde därför ha omfattats av samma fornlämningsnummer (avståndet mellan Raä 7:2 och 8:1 är 6 m). Gravhögarna inom Raä 7 och 8 har ursprungligen varit mellan 5,8- 16 m i diameter och mellan 0,4-2 m höga. Fem av högarna har ursprungligen varit över 13,5 m i diameter.

Fornlämningsområdet nämns i förstagångsinventeringen från 1963, då omtalas en rapport, som inte gått att spåra varken på Murberget eller ATA. Inventeringsuppgifterna från 1963 omtalar "att samtliga gravar är skadade av jordtäkt och ras ned i ravinen, så att endast mindre delar av fornlämningarna återstår. Västligaste graven håller på att förstöras genom erosion förorsakad av nyligen nedlagd kommunal vattenledning av plast, samt att Boteå kommun för varje år för på lassvis med jord som varje år eroderas bort".

På ekonomiska kartan från 1963 (baserad på flygfoton från 1958 och 1960) har gravfältet (efter första inventeringen 1963) en nord-nordöstligare utbredning än vid den senare inventeringen. På ekonomiska kartan är det också tydligt att erosionen inte fortskridit så långt. I förstagångsinventeringen 1963 ingick av allt att döma grav 8:3-8:7 medan grav 8:1 och 8:2 ej var klassade som gravar (se bilaga 1). När revideringsinventeringen ägde rum 1994 hade grav 8:4 och 8:7 nästan helt försvunnit. Gravantalet var då fortfarande angivet till 5 men då har gravfältets utbredning förskjutits åt sydväst och inkluderades tydligen grav 8:1 och 8:2.

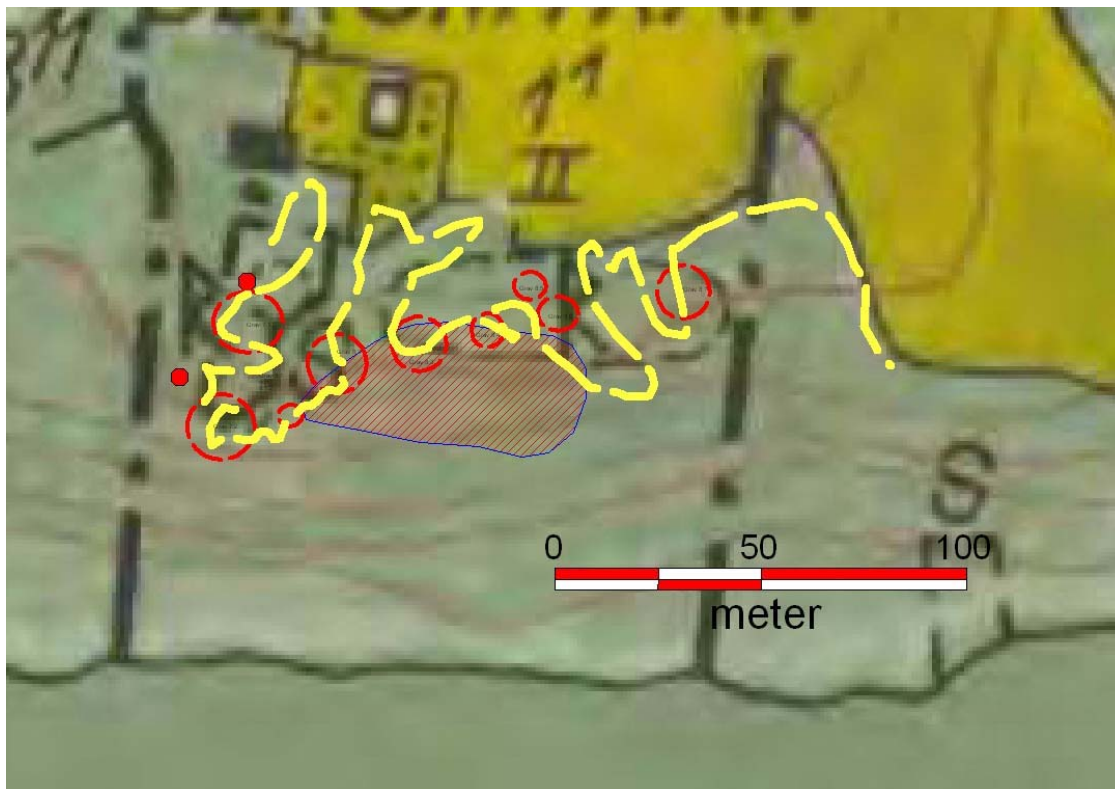
En kursdeltagare som under 1960-talet bodde i det intilliggande huset kommer ihåg att nippkanten då låg flera meter längre ut från Raä 7. Ravinen mellan Raä 8:2 och 8:3 var långt mycket mindre och man kunde ta sig över sänkan, vilket idag skulle vara omöjligt.

På den geometriska kartan från 1696 ligger platsen för Raä 7 och 8 i skogsmark söder om åkermarken, gravarna är ej markerade på den geometriska kartan (bilaga 1).

Ortnamnet Paras etymologi är inte tillfredställande utredd. 1535 skrevs det Perä, 1542 Pero, 1543 Pera, 1544 Pära och 1627 Para. Bucht föreslår med stor tvekan att namnet kommer från padha "adal" (Bucht 1955:53).

Nils Johan Ekdahl anger två storhögar (som var över 22 m i diameter) i Sänga av totalt 25 gravar, Karl Sidenblad angav 44 gravhögar men inga uppgifter om några storhögar (båda utförde inventeringar för vitterhetsakademien). Enligt Riksantikvarieämbetets fornminnesinventering fanns det 33 gravhögar, ingen av dem var över 20 m i diameter (Wallander 2005:216). Ekdahl nämner tre högar mellan östra och västra Para söder om landsvägen. En av dessa ska ha varit 27 alnar i diameter och 3 ½ alnar hög samt 17 alnar i diameter och 2 alnar hög. Detta kan vara en beskrivning av de större högarna på Raä 7 och 8. Ekdahl nämner även fem högar i östra Para som "mest förstörda genom jordras wid elfven" (Ekdahl 1833). Sidenblad beskriver ett gravfält med tio högar i Mellan-Para, dessa ska dock

ha legat på gränsen till Väster-Para ovan vägen. Troligen beskrivs Raä 15 som nu endast består av en skadad gravhög (Sidenbladh 1865).



Karta överfornlämningarna Raä 7 och 8 lagda ovanpå ekonomiska kartan från 1963. Det ursprungliga fornlämningsområdet för Raä 8 ses i bildens mitt som långsmal svartstreckad yta. Det rödstreckade området med blå begränsningslinje anger Utbredningen efter 1994 års inventering. Den gula streckade linjen visar nipkanterna år 2007 och de röda cirklarna visar gravarnas ursprungliga utbredning samma år.

Inom Sänga socken har bara en arkeologisk undersökning tidigare genomförts enligt ADIN Arkeologisk databas i Norrland). 1988 undersöktes delar av den medeltida kyrkan i Sänga (Forsberg 1991).

I Sänga socken finns ett drygt tiotal gravlokaler av järnålderskaraktär. Ett par av dessa är endast uppgifter om gravar (två andra är mycket tveksamma efter besiktning av Länsstyrelsen och Murberget 2006).

På 20 fornlämningslokaler har inventeringen påträffat 89 fångstgropar (i ett fall har gropar utplånats vid grustäckt och är ej medräknade), endast en fångstgrop har påträffats på södra sidan av älven. Det utmärkande för Sänga sockens fornlämningsbestånd är antalet platser med järnåldersgravar (som representerar järnåldersgårdar) och antalet fångstgropar.

En spetsoval eldslagningssten (SHM 14 796) av brun kvartsit påträffades vid potatisgrävning i en åker alldeles intill Multrägränsen. Stenen är troligen från folkvandringstid.

I grannsocken Överlänäs har det s.k. Holmgravfältet och Björkä eller Stabergsgravfältet tidigare undersökts.

Vid Björkä ligger det största gravfältet i länet. Flera av gravarna är undersökta och dateringarna stäcker sig från folkvandringstid fram till vikingatid.

Det kända gravfältet i Holm undersöktes på 1940 och 50-talen och i en del av gravarna påträffades fynd av hög status, exempelvis glasbägare. Gravfältet har sedan dess framstått som det rikaste i Ångermanland. Senare studier har påvisat att välstånd i form av speciella fynd och stora gravhögar finns inom många områden i länet (Persson 2008 opublicerad artikel).

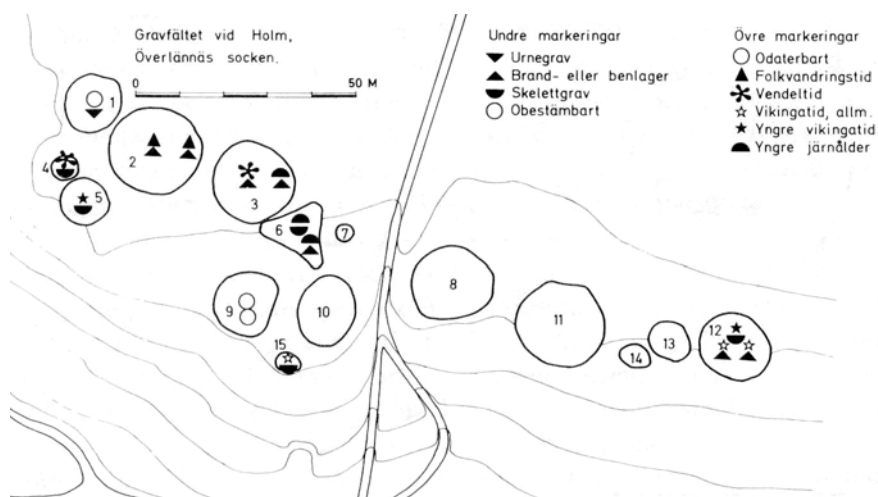


Bild på Holmgravfältet.

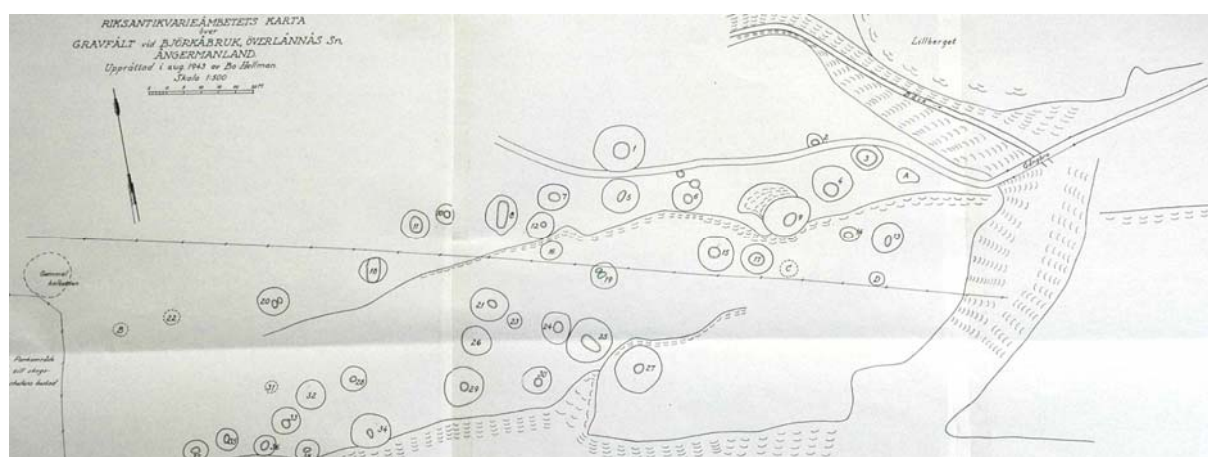


Bild över Björkågravfältet.

I grannsocken Multrä har följande undersökningar genomförts:

I Väster- och Österstrinne och i Skedom i Multrä socken undersökte regementspastorn Erik Modin fyra gravhögar av 1909. I Österstrinne (Raä 10) gjordes fynd av kol och brända ben men gravarna är inte närmare daterade.

I Västerstrinne (Raä 3:2) undersökte Modin samma år en gravhög, fynd av kol, två ofullständigt brända ben påträffades där. I Skedom undersöktes en vikingatida gravhög med brandlager samt genombränt rundvirke liggande kors och tvärs i högen. Brända ben förekom spridda i högen och det fanns även en större ansamling av brända ben i brandlagret. Fynd av dubbelsidig spännbuckla (typ Sv. 556), nitar, järnbeslag och brända ben av människa, hund och svin påträffades. 1909 undersöktes en brandgrav i Ingersta (Raä 26:2).

1915 undersökte Modin en gravhög i Västerstrinne (Raä 22:2). Fynden utgjordes av en sölja av järn med rektangulärt rembeslag av brons, skellettdeklar av en ca 160-165 cm lång individ samt delar av en kista eller en urholkad stock som den döde legat i.

En gravhög (Raä 22:1) i Västerstrinne med primär och sekundärgrav undersöktes 1926 av Modin. I sekundärgravens framkom skelettresten, en järnkniv och trästycken från en förmultnad kista.

1938 gjorde Modin en efterundersökning vid Månggrav (Raä 23) där fynd av ben tidigare påträffats. Benen visade sig komma från mindre djur, får, svin mm. Efterundersökningen framkom en kistliknande konstruktion av "bilat" timmer. Konstruktionen var orienterad i N-S riktning. Endast några benstycken framkom inom kistan.

Längre nedströms Ångermanälven finns en omfattande järnåldersbygd, huvudsakligen från yngre järnåldern inom nuvarande Sollefteå och Kramfors kommuner. Platser med stora gravfält finns vid Holm och Björkä. Många rika gravfynd och silverskatter har även påträffats. Västståndet har satts i samband med handel av främst päls och skinn från Ångermanälvens källflöden (Baudou 1981:17, Grundberg 2005:188-190, Ramqvist 2001:7).

Den fasta järnåldersbebyggelsen med gårdsgravfält sträcker sig åtminstone ända upp till Resele socken där även ortnamnen talar för en järnåldersbygd genom sta- namn (exempelvis Tängsta, Rödsta).

I Harald Hvarfners omfattande genomgång av järnåldern från Ångermanälvens källflöden finns gravar och järnåldersfynd redovisade från folkvandringstid-vikingatid. Lämningarna finns längs Faxälven, Fjällsjöälven, Vängelälven, Ströms Vattudal, Ångermanälven mellan Ådals-Liden och Vilhelmina samt upp i Vardofjällen (Hvarfner 1957:18-19).

Fynden från vendeltiden och vikingatidens början tolkade Hvarfner hänga samman med en begynnande skandinavisk aktivitet inom området och att det sannolikt under denna tid var fråga om färder till jaktmarker och fiskevatten samt kanske i ännu högre grad byteshandel med lapparna. *"Fyndgruppen från 900-talet till 1100-talet avspeglar utan tvivel fortsättningen på aktiviteterna under vendeltid-tidig vikingatid men därtill kommo försök till och även genomförd kolonisation på flera platser"* (Hvarfner 1957:24). *"Inom området förekomma inga egentliga storhögar. Högarna har i regel en diameter av 4-7 m.*

Brandgravarna äro 0,5-0,85 m höga under det att skelettgravarna sällan nå en höjd mer än 0,2-0,35 m. Högarna har ofta fotränna" (Hvarfner 1957:20).

Vid undersökningarna av Raä 158 i Ådals-Lidens socken framkom keramik daterad till yngre bronsålder förromersk järnålder. Keramiken hade tunt gods och var antingen magrat med sand eller asbest. Analyser av förkolnat material på keramiken visar att den använts vid matlagning. Huvudkomponenten är kolhydratrika växtdelar, troligen såd vilket ger indikationer på en tidig sädesodling. I ett prov finns även spår av animaliskt fett som kan komma från idisslare eller mjölk. Ett annat prov har en fettsyra- och sterolsammansättning som kan utgöra spår av fisk (George 2005:4). Om inlandsbefolkningen under denna tid varit fast boende eller inte är okänt. Vi inte heller hur deras hus såg ut. Lika osäkert är forskningsläget för den s. k. kuströseulturens människor. Tecken finns på att ekonomin huvudsakligen varit inriktad på betesdrift (George 2006:3).

I samband med detta är det intressant att ta reda på när det fast etablerade jordbruket etablerade sig i Älvdalen. Den centrala delen av Ångermanland kring den viktiga Ångermanälven är i stort sett en vit fläck ur odlingshistorisk synpunkt. Detta område har ett gynnsamt klimat i jämförelse med angränsande områden i norr och väster. Näringsrika sedimentjordar förekommer rikligt i Ångermanälvens dalgång. Dessa förhållanden bör ha skapat förutsättningar för en tidig ekonomi grundad på jordbruk (Wallin 1994:129).

Pollenanalys finns från Ödstjärnen ca 4 km öster om Kramfors. I analysen syns mänsklig påverkan 340-380 e. Kr. En tydlig odlingsfas kan dateras till början av 500-talet, en viss minskning av granskogen (Wallin 1994:145). Det var i första hand korn som odlades på permanenta åkrar som gödslades kontinuerligt. Även rågodling förekom.

I pollendiagrammen kan man se en viss ökning av andelen växter som indikerar betesmarker/ängsmarker, bl. a. gräsväxter.

Pollendiagrammens gångbarhet för att få grepp om odlingsens förlopp är dock begränsad på grund av Ångermanlands kuperade terräng. Pollenanalyserna beskriver i huvudsak den lokala naturmiljön (Wallin 1994:147). Även längre uppströms Ångermanälven finns betesdrift belagd från omkring år 0- 400 e. Kr. , bl. a. i ett pollendiagram från Råmyren (Baudou & Stedingk 2006).

Jordbruket har naturligtvis etablerats på de ur jordbrukssynpunkt lämpligaste områdena först. Etableringen av det fasta jordbruket inom området som etablerats på något sämre lägen borde följaktligen vara senare. En pollenanalys inom de rikaste järnåldersbygderna skulle förmodligen kunna påvisa tidigare etableringar.

Sånga socken under medeltid och historisk tid

Sånga socken är en av Västernorrlands minsta socknar. Bland de intelligande socknarna finns flera som ytmässigt är mycket små, Torsåker, Överlänäs, Boteå, Multrä. I samma socknar finns medeltida stenkyrkor.

De små socknarna måste trots sin litenhet haft ett tillräckligt befolkningsunderlag och rikedom för att bilda församlingar. Utifrån skattelängden 1571 i samband med Älvsborgs lösen finns uppgifter om invånarnas ekonomiska ställning mm.

Uppgifter från historisk tid visar att Sånga socken utmärker sig på många sätt. Uppgifterna är visserligen bra precis 1000 år yngre än Paramannen men är ändå värda att nämna.

Hushållens medelförmögenheter i Sånga hamnar på nionde plats (av totalt 37), hemmanens medelstorlek i Sånga hamnar på tredje plats med 13,5 seland den beräknade befolkningens storlek hamnar dock sist av alla socknar.

De ekonomiskt starka bönderna var koncentrerade till socknarna vid Ångermanälvens nedre del. Där bodde också många av de rikaste personerna som grundlade sina förmögenheter genom sina ämbeten och handel, många var nämligen landsköpmän. Bland de varor som nämns finns älgkalvskin och kalvskinn. Präster, ämbets och handelsman utgjorde de rikaste personerna (Sjölund 2007: 135-150). Vilka grupper som tillhörde samhällets elit i Ådalen under folkvandringstiden är inte helt lätt att veta men handeln kan nog utan alltför vild fantasi räknas in som en viktig faktor, möjligen kan också religiös eller mer eller mindre världslig makt ha inverkat.

Holm är Norrlands enda säteribildning och känd som stormannagård sedan 1500-talet (Riksintresseregistret).

Redogörelse av arbetet

Undersökningen av grav 8:1 och sekundärgraven 8:1:2 genomfördes i kursform under juli 2007. Grävningen utfördes i grävheter på 1 x 1 m² som grävdes i fiktiva 1 dm skikt. En korsprofil sparades för dokumentationen av markprofilerna. All jord sållades i såll med 2 eller 4 mm maskvidd.

Karteringen av fornlämningsområdet gjordes med hjälp av totalstation utifrån ett koordinatsystem som upprättades efter GPS-värden. Höjdvärdena från GPS-inmätningen är därför inte helt pålitliga.

Under hösten (slutet av september till början av november) undersöktes grav 8:3. Vid borttagandet av jordmanteln som omgav kärnröset provsällades delar av jorden för att påvisa eventuella fynd. Fyllningen i jordmanteln visade sig vara fyndlös. Delar av brandlagret sållades i fält i såll med 2 eller 4 mm maskvidd, resterande delar vattensällades inne på museet. Blocken i kärnröset fotograferades och mättes in med totalstation. Blocken bröts därefter bort. Efter undersökningen återfylldes den grop som bildats av allt grävande igen. Torven som tidigare avlägsnades lades tillbaka.

Anläggningsbeskrivningar

Gravhög 8:1

Gravens ursprungliga diameter har varit kring 5,8 m. Innan undersökningen var storleken ca 3 x 5,8 m. Höjden bedömdes vara omkring 0,4 m. Den södra delen av gravhögen var nedrasad i ravinen och i norra delen var graven avplanad i nordöstlig-sydvästlig riktning och bevuxen av gräsmatta. Högen bestod av mjåla och i fyllningen framkom enstaka skärviga stenar och ett fragment av en asbestmagrad keramikskärva som indikerar att en äldre boplats

funnits på platsen. En grop i grav 8:1 var ca 1,3 m i diameter i ytan och ca 0,4-0,5 m i diameter i botten. De kringstridda brända benen och fragmenten av en avsatskam i ytan visade att graven var plundrad genom gropen. I botten av gropen låg en flat sten (möjligen har den fungerat som täcksten för en urnegrav).

Under högen fanns ett sotigt lager med inslag av enstaka brända ben där påträffades även en liten kniv. Det sotiga lagret utgör inte platsen för gravbålet. I profilerna kunde inte ett samband mellan plundringsgropen och det underliggande sotiga lagret ses.

Plundringsgropen var dock grävd över delar av det sotiga lagret och tolkningen är att benen från plundringsgropen (och de spridda benen i högens yta) och lagret under högen tillhör samma gravläggning. I mjålan gick det inte att urskilja någon äldre marknivå.

Det inre gravskicket har bestått av ett mycket tunt sotigt lager med enstaka brända ben, möjligen har där även funnits någon form av urna som vid plundringen grävts bort.

Benmaterialet var mycket fragmenterat vilket gjorde att köns- och åldersbedömning inte blev möjlig. Tre obrända kindtänder av häst (*molar*) påträffades i gravens fyllning.

Häststoffret var så vitt man vet ett alldeles speciellt offer. Efter religionsskiftet blev hästkött tabuerat, något som inte går att förklara på annat sätt än att det tidigare tjänat som offermaterial vid speciella offer. Fynden i Skedemosse på Öland visar att hästar utgjorde en väsentlig del av rituella måltider och att de varit del av en rituell fest. Särskilt guden Frej har satts i förbindelse med hästen (Näsström 2002:189).

Hästen ansågs vara det djur som kunde leda den döde på den rätta vägen till "andra sidan" (Bengtsson 2008:101). I ADIN finns totalt 17 fynd av häst i undersökta gravar i Ångermanland.

De formelement som finns representerade på kammen är efter Petrés modell från 1984 följande: Mittskenan är av typen M2 a, stödskenan har kilformat snitt med planutsida (S 2), tre kantföljande linjer (L 3) samt längsgående streck på överkanten (L8). Kammen har varit försedd med ett fodral av vilket fragment av en list med halvrunt tvärsnitt finns bevarade. Listen har haft ornering av lodräta streck. Listen har troligen varit fäst vid en benplatta med ornering av två kantföljande linjer. Ändarna på kammen har varit smala med endast ca 5 mm gods ovanför tänderna.

Dateringen (Ua-32 257) är utförd på bränt människoben och ligger med 68,2% sannolikhet till 430-570 e. Kr. och med 95,4% sannolikhet till 410-620 e. Kr och är därmed den äldsta daterade graven på gravfältet.

X	Y	
7008 073	1585 920	En mellanstor skärvig sten 0,2 m ner
7008 073	1585 920	En liten skörbränd sten i ytan
7008 073	1585 921	Ett par små skärviga stenar
7008 074	1585 919	En liten skörbränd sten i högens fyllning
7008 075	1585 920	Ett par mindre skärviga stenar 0,2.0-,25 m ner
7008 075	1585 921	Ett par mindre skärviga stenar 0,2.0 m ner
7008 076	1585 922	Ett par mindre skärviga stenar 0,3.0-,35 m ner

Tabell över förekomsten av skörbränd sten i fyllningen på grav 8:1.

Sekundärgrav 8:1:2

I fyllningen till grav 8:1 påträffades en intakt sekundärgrav. Benen låg väl samlade inom en yta ca 0,3 m i diameter och ca 0,15 m djup. Benen har troligen ursprungligen förvarats i ett kärl av trä med storlek motsvarande benens utbredning (inga rester av harts hittas).

Benen var rena och avsaknaden av kol visar att kvarlevorna plockats upp ur gravbålet och tvättats innan de lagts i kärlet. Gravskicket har varit en form av urnegrav.

Förutom människa har endast 2 stycken (1,48 g) benfragment identifierats till litet hovklövdjur. Den gravlagda individen var mellan 20-30 år vid dödstillfället. Ytterligare tre fragment (ett överarmbensfragment, ett strålben samt ett armbågsben) har åldersbedömts genom att studera de proximala ledändarnas (epifysernas) sammanväxning vilket sker mellan 13-19 års ålder. Ingen könsbedömning var möjlig att utföra. Benmaterialet innehåller

endast en individ vilket också volymen indikerar. Benmaterialet ger vidare en bild av att man samlat in ben från hela kroppen ur gravbålet och inte valt ut några specifika benelement för gravläggning. Bröstbenet och svanskotor var inte representerade vilket troligen mer kan förklaras i en hög fragmentering vid förbränningen.



Sekundärgraven Raä 8:1:2 där de brända benen troligen legat i ett träkärl med en diameter på ca 25-30 cm.

En avsatskam påträffades i graven. De formelement som finns representerade är efter Petrés modell följande: Mittskenan är av typen M2 a, stödskenan har kilformat snitt med planutsida (S 2) samt längsgående streck på överkanten (L8). Orneringen består förutom av längsgående streck (L 6) även av halva punktcirklar (C 1). På stödskenan finns även lodräta streck. Ryggens kurvatur är konvex (R 3) (Petré 1984). Sammantaget ger kamelementen snarare intryck av att tillhöra folkvandringstid än övergångsskedet till vendeltid.



*Avsatskammen från sekundärgrav 8:1:2.
Nederst på bilden syns fragment av benpilspets.*

Rester av två pilspetsar påträffades i sekundärgraven, de har haft triangulärt tvärsnitt och varit jämnt av smalnande från bas till spets. I graven fanns även resterna av en bennål. Dateringen (UA-35 258) av graven är utförd på bränt människoben och ligger med 1,4% sannolikhet mellan 460-490 e. Kr., med 68,2% sannolikhet mellan 550-620 e. Kr. och med 94% sannolikhet till 530-650 e. Kr. Sammanvägt med kammens utformning är en datering till yngsta delen av folkvandringstid trolig.

Den begravde i sekundärgraven har förmodligen haft något slags relation till den begravde i primärgraven (förmodligen har alla på gravfältet varit besläktade på något vis). Det är därför rimligt att det högst skiljer två generationer mellan dem. De kan även vara begravda kort tid efter varandra då dateringarna överlappar varandra.

Den nästintill fullständigt förstörda graven 8:4

Dateringen (UA-35 260) är utförd på brända människoben från en nästintill fullständigt utplånad grav. Kalibreringskurvan är identisk med den från sekundärgraven (8:1:2).

Grav 8:3

Den andra undersökta gravhögen låg på en liten udde omgiven av ravinkanter på tre sidor. Till en början verkade graven vara av ungefär samma storlek som 8:1 (en flack hög av mjåla/finsand med ca 5 m diameter). När den flacka högen som först betraktades som hela gravens utbredning grävts bort och då den förmodade ursprungliga markytan nåtts börja en stenpackning att framträda. Den första stenen som framkom var vad som skulle visa sig vara ett gravklot. Resterande stenpackning bestod mestadels av grova, kantiga stenblock. Blocken var väl lagda och läste ofta varandra vid bortbrytandet. Blocken måste ha förts flera hundra meter till platsen för graven då området består av fina sedimentjordar. Arbetet med att uppföra graven måste därmed ha varit mycket arbetskrävande. Graven visade sig ha haft en flack välvning och en diameter på uppskattningsvis 14 m, södra delen hade redan rasat ner för nippkanten.

Under kärnröset låg brandlagret och det var tydligt att gravbålet legat på platsen. I den sydvästra delen fanns en mindre stenpackning. Denna överlagrade ett område där

brandlagret skrapats ihop. Ihopskrapningen av brandlagret har fört med sig att en rumslig analys av fynden inte givit någon klar bild av hur kroppen varit orienterad på gravbålet, var tillhörigheterna legat, var djuren lagts eller var de olika agrafferna varit fästade på klädedräkten.



Benjamin Åkermark och Ola George bryter bort stenblock för att komma åt brandlagret.

Den osteologiska analysen av Paramannen visar att han tillhörde åldersspannet Adultus. Han var med andra ord mellan 20-39 år gammal då han av okänd anledning dog.

I benmaterialet återfanns bland annat benfragment från överarm och lårben vars tjocklek gav mått som enligt Gejvall ligger mellan man och kvinna (1969). Osteologen menar att benmaterialet inte till 100% visar att det var en man då benen var ganska tunna.

I benmaterialet återfanns även ett klippben på vilken en avgjutning i silikon togs för att mäta den laterala vinkeln på *porus et meatus acusticus internus* mot *facies posterior* på *pars petrosa ossis temporalis*, d.v.s. den laterala vinkel mellan klippbenets bakre yt- del och den yttre och inre delen av hörselgången efter en könsbedömningsmetod utvecklad av Ahlbrecht (1997). Denna mätning gav en indikation på att benelementet kunde tillhöra en man.

Möjligen kan vi dra slutsatsen att det var en spensligt byggd man.

Fyndmaterial från grav 8:3

Nålar

Av de tre bronsnålarna har den större troligen hållit en mantel på plats. De två mindre nålarna är påfallande trubbiga för att fungera som synålar och troligen har även de hört till dräkten. Synålar är dessutom oftast av järn (Jutta Waller muntligen).



Bild på bronsnålarna från Raä 8:3.

Spelbrickor

De spelbrickor som hittades i brandlagret i grav 8:3 hade alla välvd yta och flat botten med två mindre hål. Spelbrickorna varierade något i storlek, färgen var vit, grå, svart.

Förmodligen har spelbrickorna ursprungligen varit vita och svarta, de gråa är förmodligen nedsotade av bränningen. Sammanlagt påträffades 15 hela och 76 fragment av spelbrickor i Para. Diametern varierade mellan 17,6 och 20,8 mm, höjden var mellan 4,5-8 mm. Vikten på spelbrickorna låg mellan 1,4 och 2,5 gr, de flesta låg på runt 1,8 gr. Om vi delar den totala vikten av funna spelbrickor och fragment med 1,8 får vi fram att de funnits minst 38 brickor i graven. Spelbrickor förekommer på 10 platser i länet (fördelade på 12 gravar) 7 i Medelpad och 3 i Ångermanland. På de andra platserna i Ångermanland (2 på Holmgravfältet och en från undersökningen av ett kulturlager i anslutning till en gravgrupp i Gudmundrå socken) finns bara en bricka från vardera fyndplats.

Spridningen av spelbrickor i länet visar en koncentration till Skön- Alnöområdet, övriga fynd är gjorda vid Ljungan, Indalsälven och Ångermanälven (Adin).



Fram och baksida av spelbricka. Foto Maria Lindeberg.

Björnfäll

I grav 8:3 påträffades 15 stycken björnfalanger (tredje fingerbenet). Benen har suttit på en fäll som den döde fått med sig på gravbålet. Kanske låg mannen på björnskinnet vid bränningen.

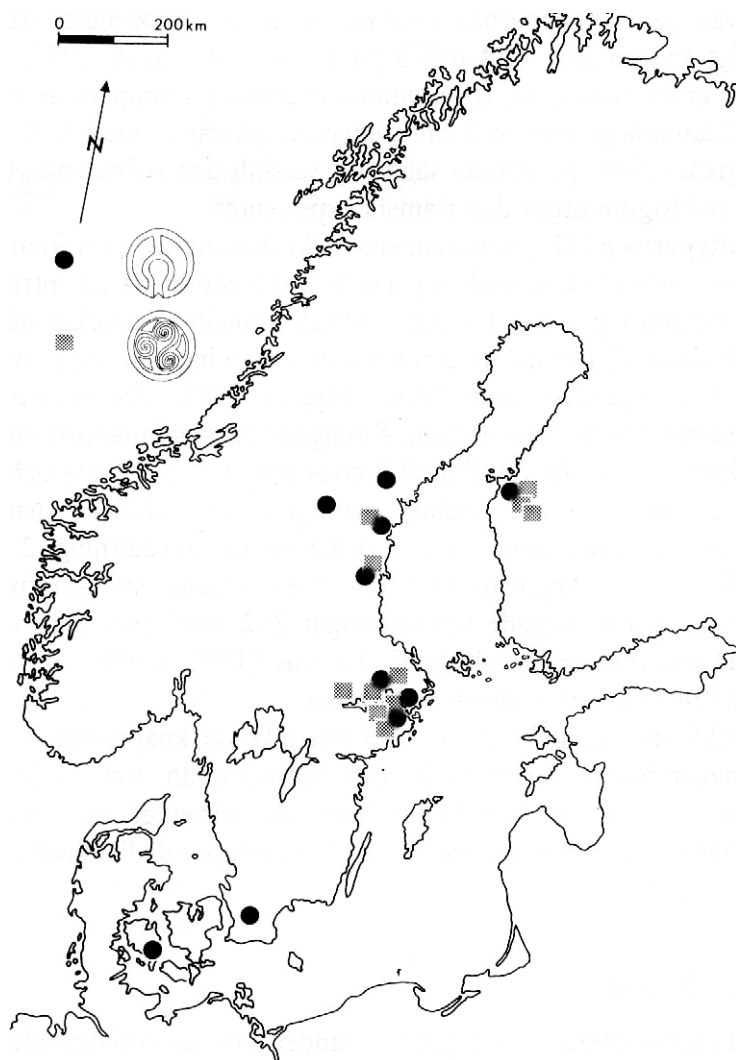
Agraffer och häktesspännen

Det ursprungliga antalet agraffknappar i graven har varit 50. Agraffknapparna har fungerat som ett slags knäppen fästade på häktesspännen med uppgift att hålla ihop bl. a. ärm- och benlinningarna. En till fyra agraffknappar har varit fästa vid varje häktesspänne.

Typ av agraffknappar	Ursprungligt antal
Plana agraffer	1 x 2 (ett fragmentariskt häktesspänne har två knappar men kan möjligen haft fler)
Plana agraffer	2 x 2 + 2 x 2
Plana agraffer	2 x 3 + 2 x 3
Förgyllda flata med inpunsad ornering i form av tre bladlika fördjupningar	2 x 4 + 2 x 4
Förgyllda medprofilerade sidor och yta med öppen cirkel (omegaform)	2 x 3 + 2 x 3

Tabell över de olika typerna av agraffknappar och häktesspännen.

De exklusivaste agrafferna var förgyllda bronsagraffer med omegamönstrad ovansida (öppen cirkel dekoration) och de förhöjda ytorna tandade. Av dessa påträffades 10, ursprungligen har det troligen varit 12 stycken (2x3 + 2x3). Lika många av den typen fanns i kammargraven nr 2 från Högom. I Högomgraven hade de suttit i byxans linning (Ramqvist 1995:152). Agrafferna har en vertikal skåra av okänd betydelse, Kristina Lamm tror dock inte att det hänger samman med något som skulle ha underlättat gjutningen (muntligen). Denna variant kallar Lamm V:2 och är knuten till områden i östra Skandinavien och förekommer i hennes redovisning inte i Norge och Danmark (Lamm 1972:100). Ramqvists genomgång drygt 20 år senare visade dock att typen förekommer i enstaka exemplar i Danmark och Finland (Ramqvist 1995). Antalet häktesspännen gör det troligt att den gravlagde fick med sig två uppsättningar kläder på gravbålet. Högommannen hade två uppsättningar tunikor med sig i graven (Näsström 2006:110).



Utbredningskarta över agraffer med av omega respektive triskelorning. Reviderad efter Ramqvist 1995. Den nordligaste visar det ungefärliga läget för Para.

Ramqvist menar att den speciella typen av agraffer skulle kunna var tecken på äktenskapsallianser mellan olika familjer inom skilda områden (muntligen). I sydliga och sydvästliga Norge får agrafferna en snabb spridning inom vad som syns vara redan existerande politiska enheter (Hines 1993:94). Myhre föreslår att det tyder på att enheterna genomgår en inre centralisering i slutet av 400-talet. Spridningen av agrafferna kan här ha underlättats av den politiska utvecklingen- en ny rörelse som sökte nya former av uttrycksmedel (Myhre 1987: 169-187). De är några förklaringar, en annan skulle kunna vara att Para-mannen bytt till sig de agraffer som var tillgängliga för tillfället. På Helgö har gjutformsfragment till denna typ av agraffer påträffats inom byggnadsgrupp 3 (Lamm 1972: 31).



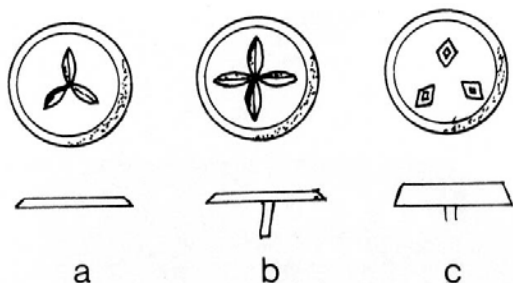
*Förgyllda agraffknappar med häktesspänne. Orneringen består av en öppen cirkel eller omegaform med de högre partierna tandade .
Foto Maria Lindeberg.*

Förgyllda agraffknappar med plan uppsida med ornering av tre inpunsade lövliknade formationer (form B 1 typ IV a enligt Hines). "Clasp buttons with patterns stamped onto otherwise plane faces fall quite readily into a number of distinct types, and on the whole appear to be quite securely datable to the second half of the Migration Period.

The distribution of the stamped buttons is distinctly western Scandinavian, particularly Norwegian, eight examples are dated to VWZ III or IV" (Hines 1993:21).

De flata oornerade varianten av agraffer kallas av Lamm för IX (Lamm 1972).

De har i Para-graven ursprungligen varit 22 till antalet och fördelade på häktesspännen med en, två eller tre knappar på varje. De med två och tre knappsuppsättningar har förekommit i dubbla par medan den enkla typen endast påträffades i ett par.



Form B1 stäplade agraffknappar typ a: a Kvasseheim, Eigersund, Ro haug 65 a; B, Hodnaland, Stord, Ho; c, Skjulsta, Stöde, Medelpad. Efter Hines 1993.

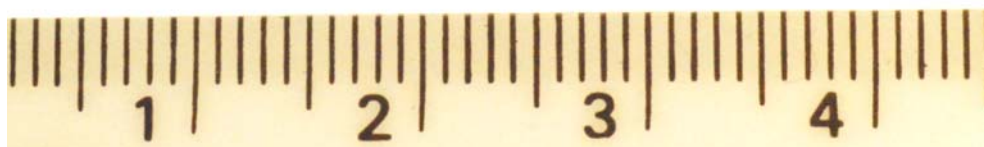


*Spridningen av form B1, type iv a. Reviderad efter Hines 1993.
Den nordligaste på svenskt område utgörs av Parafyndet.*

Vi har alltså agrafer med knytning dels till Västkandinavien och dels till Östersjöområdet.



Plana förgyllda agraffknappar på häktesspänne. Agraffknapparna har instämplad ornering i form av tre trekanter. Foto Ola George.



Tre agraffknappar på hakdelen av häktesspänne. Foto Ola George.

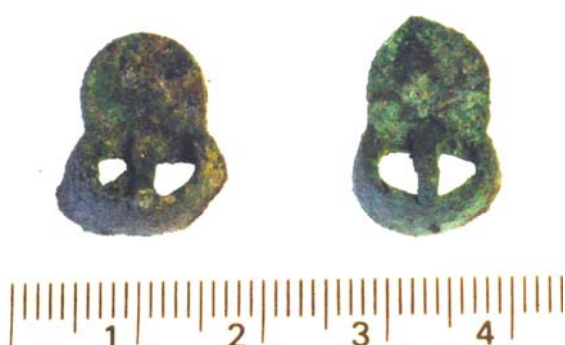


Två agraffknappar på hyskdelen av häktesspänne. Foto Ola George.

Plana agraffknappar utan ornering benämner Hines B 1 i. *“The most common “form” of buttons are plain ones with flat, undecorated upper faces. The earliest examples found on Gotland in Almgrensperiod V:1 through to large numbers dated to VWZ III and IV. A general date for all these to VWZ III/IV seems reasonable”* (Hines 1993:15).

Söljor, remändesbeslag och bältesringar

Den större av de tre söljorna har mest troligt suttit på bältet. Till bältet hör också det remändesbeslag som påträffades i graven. På bältet har det funnits fästen, de kan i sin tur sättas samman med ringar med ”hälkärl” där ett eller flera föremål varit fästade. På bältet har troligen ett bronsbleck varit fäst. Ett likadant fast något större finns från grav 2 i Högom, Selångers socken och har där fungerat som fastsättning av en eldslagningssten.



Två mindre söljor



Bältessölja (fyndnr 103).

Bronsföremål

Flera olika bronsföremål förutom de lättare identifierade påträffades i graven. Dessa var fragmentariska eller smälta samt bleck med nitar och beslag. Troligen hör de samman med bältets olika delar och handtagskammens fodral.

Handtagskam

Den kam som framkom i grav 8:3 var fragmenterad, det går ändå att säga rätt mycket om hur den har sett ut. Det har varit en avsatskam av handtagsmodell, ornerad med streck och punktcirklar samt försedd med fodral. Fodralet har haft både halvrunda och profilerade lister som har varit ornerade. Troligen har de många fragmenten av en välvd kantstrecksornerad del ingått i fodralet. Denna har varit hälkärlad med en fasad kant på insidan.

Avsatskammarna förekommer under folkvandringstid och tidig vendeltid. Stödskenans form, S1 finns enligt Petrés klassificering under både yngre och äldre folkvandringstid (Petré 1984:74). Linjerorneringen på stödskenan med två kantföljande linjer förekom genom hela folkvandringstiden och tidig vendeltid på Lovö (Petré 1984:75). De enkla punktcirklarna har liknande dateringar.

Om man följer Petrés klassificering så hamnar dateringen i princip i folkvandringstid och inte i övergången till vendeltid vilket C-14 dateringen antyder. Elisabeth Brynja skriver att handtagskammarna endast förekommer under folkvandringstid. De började förekomma under första halvan av 400-talet och användes inte efter 550 e. Kr. Handtagskammarna tillverkades av specialister (Brynja 1997:105). Bennet konstaterar att handtagskammarna med fodral saknas i kvinnogravar och att handtagskammen ofta förekommer i s. k manliga fyndkombinationer med agraff-bältetillbehör-vapen-björnfalanger (Bennet 1987). Brynja anger agraffer-sölja-

remtunga som vanliga fyndkombinationer tillsammans med handtagskammar med fodral, ibland förekommer de också med brynen, spelbrickor och pilspetsar (Brynja 1997:111).



Bild på de olika kamelementen.

Benpilspetsar

Frågan är om det funnits vapen i grav 8:3 en del av fynden har försvunnit vid tidigare ras, benpilspetsarna i gravarna kan vara en indikation på en vapengrav trots att de inte brukar räknas dit. De två spetsar som konstaterats i graven har haft ett triangulärt tvärsnitt. Längs två av sidorna finns längsgående ornering i form av två parallella streck i mitten. På ett fragment syns delar av tången och mothak. Även i sekundärgraven 8:1:2 har två spetsar påträffats.

Pilarnas tvärsnitt och längd gör att de mer påminner om stridsspetsar av järn än bredbladiga jaktspetsar. Här kanske en omvärdering måste ske. Peter Lindbom anser att benpilspetsar med triangulärt tvärsnitt är att betrakta som vapen (Peter Lindbom muntligen).

I omkring 29% av Västernorrlands gravar med benpilspetsar förekommer även björnfalanger (ADIN).

Pilarna har varit ornerade och endast ett par eller ett fåtal pilar har följt de gravlagda i gravarna 8:1:2 och 8:3 på bålet. Benpilspetsarna ser ut att ha haft ett symbolvärde utöver det vardagliga. Detta värde kan ha varit kopplat till hög status, kanske även som uttryck för vapenmakt eller björnjakt då många gravar har både björnfalanger och benpilspetsar.



Benpilspetsar med streckornering. Foto Maria Lindeberg.

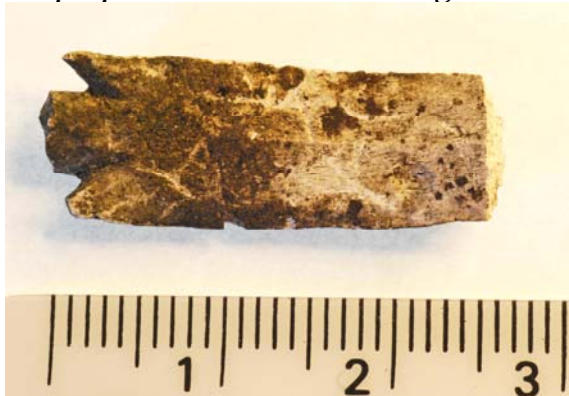


Bild över bakre delen av en benpilspets med delar av tången samt mothak. Foto Maria Lindeberg.

Järnföremål

Förutom två krökta spikar påträffades endast ett järnföremål som tolkats som en syl.

Gravklot

Gravklot förekommer i Mellannorrland men är inte på långt när lika vanligt förekommande som i exempelvis Mälardalen. Gravklotens utbredning i Sverige är koncentrerad till den östra delen av landet. I landskapen Dalarna, Gästrikland, Hälsingland, Medelpad och Jämtland förekommer mindre mängder gravklot (Biwall 1987:6). Ett fynd av ett ornerat gravklot finns i Häggdånger socken i Ångermanland.

Vid undersökningarna av boplatsen och gravarna i Gene i Själevad socken, Ångermanland påträffades vad som tolkats som ett gravklot i en stensättning nr 11. I graven hittades även en avsatskam och två fragment av en avsatskam (Lindqvist & Ramqvist 1993:70-71). Även i grav 3 på Högomgravfältet Selångers socken, Medelpad påträffades ett gravklot ca 0,2 m ner från ytan. I denna grav framkom bl. a. keramik, någon egentlig gravgömma fanns dock ej (Ramqvist 1992:154-190).

Den sten som är tolkad som gravklot i Para var den enda med rundad form och skiljde sig markant från det övriga kantiga materialet. Stenen var även den första som påträffades när jordmanteln grävdes bort och stenen låg således högst upp på stenpackningen. Anders Biwall (forskarstuderande i Uppsala med gravklot som avhandlingsämne) säger att stenen i fråga absolut bör tolkas som ett gravklot.

I Norge förekommer gravkloten från Östfold i sydöst till Nordland i norr (Biwall 1987:7). Gravkloten har föreslagits symbolisera bröd som offrats till den döde, att de skulle representera fruktsamhet i kvinnogravar, eller helt enkelt fungerat som statusmarkörer (Biwall 1987).

De fastlandssvenska gravkloten dyker till största delen upp under folkvandringstid och Och vendeltid (ca 450-800 e. Kr.) (Biwall 1987:11).



Kärnröset i grav Raä 8:3 frilagt. I bildens vänstra del syns den enda rundade stenen i stenpackningen som troligen är ett gravklot. Fotot taget från väster.

Guldring

En guldspiralring (fynd nr 147) påträffades vid vattensällning av jorden från brandlagrets sydvästra del. Ringen är tillverkad av en hammarsmidd tråd i guldlegering, ca 2 mm i diameter och lagd i tre varv. Ringen verkar lite använd då den är obetydligt sliten. Ringens färg är ljust guldfärgad och består enligt guldsmeden Kalling i Härnösand av ca 14 karats guld. Han uppskattar guldhalten till ca 60-70%, resterande delen av legeringen består av silver vilket färgen också antyder.

Ringen motsvarar Beckmanns Typ 30 i grupp VI som innefattar spiralringar (Beckmann, C. 1969).

Denna typ av ringar kunde bäras på tummen, ringfingret eller lillfingret. I Sverige tycks vänsterplacering vara vanligare och snarast ha en uttalad koppling till mansgravar (vapengravar) (Andersson 1993:25).

Sånggravens guldspiralring har en diameter som utesluter att den kan ha burits på tumme eller ringfingret. Diametern ger indikationer på att den gravlagde varit spensligt lagd vilket även den osteologiska analysen pekar på, innerdiametern är 16,4 mm och ytterdiametern 21 mm.

Smycken har vid sidan om att smycka och pryda fungerat som symboler. Än idag används smyckesymbolik exempelvis för att markera en persons civilstånd, ämbete, utbildning eller tillhörighet för en viss grupp. Det finns smycken som fungerat som värdighetstecken, exempelvis härskarsymbol. Smycken kan ha haft ett avsevärt prestigevärde som synliga bevis för exempelvis allianser, förbund eller andra personliga förbindelser. De kan också vara uttryck för bedrifter som förtjänsttecken (Andersson 1993: 17).

Guldfingerringar kan mycket väl ha fungerat som tecken på äktenskap, men möjligen enbart inom vissa grupper eller samhällsskikt (Andersson 1993:28).

Guldfingerringar uppträder i såväl barn som vuxengravar och rätten att bära dem tycks alltså ha varit medfödd. För vissa enskilda ringtyper kan dock ålder eller prestation ha spelat in (Andersson 1993:25). Smycken kan naturligtvis även ha ärvts.

De spirallagda fingerringarna utgör den största gruppen i Norden. Mest frekventa är spiralfingerringar av typ 30 var, vilka är kända i något mer 200 exemplar. Ringarna

förekommer över så gott som hela Norden (enbart med enstaka nordligare nedslag) och även på kontinentalgermanskt område och i Medelhavs-området (Andersson 1993:70-71). Typen uppträder redan under äldre romersk järnålder men är då ytterst ovanlig, typens huvudperiod är emellertid yngre romersk järnålder (Andersson 1993:74-75).

I Sverige där könsbestämningar av gravarna med typ 30 var är mycket begränsade är bara mansgravar kända (Andersson 1993:70).

Typen har en stark knytning till högstatusmiljöer. Det finns också ett påtagligt samband med vapen. Vapengravarna med typ 30 var- ringar tillhör skiktet under den högsta militära ledningen (som representerades av förekomst av sporrar och släta guldfiggerringar), men ändå med full vapenutrustning. Gruppen utkristalliserar under yngre romersk järnålder. Typ 30 var har ingått i ett gemensamt Skandinaviskt elitärt symbolspråk (Andersson 1993:70).

Från mellersta och norra Sverige var inga statusgravar kända med typ 30 var. Två ringar är tidigare kända i länet, en från Nävsta i Selångers socken och en från Vattjom i Tuna socken.



Spiralguldringen från grav 8:3. Foto Maria Lindeberg.

Antalet oldsakstyper

För att analysera graden av investering i graven kan en s. k. AOT-metod användas (antal oldsakstyper). Det vore även relevant att på något sätt räkna in gravkonstruktionen och den arbetsinsats som är sammanbunden med byggandet av graven.

Föremålstyp	Antal
Björnfallanger	15
Spelbrickor	Minst 38
Söljor	2
Bältessölja	1
Remändebeslag	1
Dräktnål av bronsnål, större	1
Dräktnålar av brons, två mindre	2
Bennål	2
Häktesspännen med förgyllda profilerade agraffer	12
Häktesspännen med plana agraffer (en del förgyllda)	38
Handtagskam med fodral	1
Bronsringar med hälkärl	2
Ett flertal bronsbleck med nitar	
Benpilspetsar	2
Guldspiralring	1
Syll?	1
Krökta spikar	2

Tabell över AOT (antalet oldsakstyper).

Osteologisk analys

(av Ylva Telldahl)

Inledning

På uppdrag av Ola George och Länsmuseum Västernorrland analyserades ben från Raä 8:1, 8:1:2 och 8:3 Para, Sänga socken, Ångermanland av Ylva Telldahl vid Osteoarkeologiska forskningslaboratoriet, Stockholms universitet. Benmaterialet framkom vid en arkeologisk utgrävning av en centralgrav, en urnegrav tillika sekundärgrav i samma gravhög samt från brandlagret under ett kärnröse i en flack gravhög.

Materialet finns redovisat i tabellform i bilaga 5, bentabell 1-7

Raä 8:1:2 Sekundärgrav

Material och metod

Sammanlagt har 2318 brända benfragment med en vikt av 896,31 gram analyserats. Möjlighet till identifiering av benelement från människa fastställer dels närvaron av mänskliga material och dels kan det ge en insikt i om specifika delar av kroppen som medvetet kan ha insamlats eller ej. Frånvaro av benelement kan dock, när det gäller de mindre benelementen, exempelvis vara på grund av hög fragmentering vid kremering, bevaringsgraden som råder efter nedläggning av benen. Mängden ben som påträffas kan

också ge en indikation på bevaringsgraden av eventuella gravkärl i vilka benen hittats i, eller om kontexten är relativt orörd kan erbjuda värdefull information om kremeringsprocesser. Vidare kan volymen av benmaterialet ge indikationer på om graven innehåller mer än en individ. Ett mänskligt benmaterial med en vikt över 2500 gram innehåller troligen lämningar av fler individer (Herrman 1988).

Analysen utfördes okulärt och med hjälp av komparativa samlingar på Osteoarkeologiska Forskningslaboratoriet, Stockholms universitet.

Tre benprover har på uppdrag skickats in för datering till Ångströms laboratorium, Uppsala.

Resultat

De identifierade benfragmenten från människa uppgår till 106 stycken kraniala benfragment med en vikt på 123,84 gram och 408 stycken postkraniala benfragment med en vikt på 393,75 gram varav 99 stycken (60,72 g) oidentifierade benfragment. Förutom människa har endast 2 stycken (1,48 g) benfragment identifierats till litet hov-klövdjur. De icke identifierbara benfragmenten uppgår till 1802 stycken med en vikt på 377,24 gram.

Av benfragment från människa har skalltak (*Neurocranium*) och långa rörben (*Ossa longa*) identifierats. Vid åldersbedömningar av den biologiska åldern är det bl.a. möjligt att studera förhållandet mellan den inre kompakta (*tabula interna*) i förhållande till den yttre kompakta (*tabula externa*) på skalltaken där tjockleken på den förra blir tjockare ju äldre individen är. Tio av skalltaksfragmenten har skallsömmarna synliga och öppna och avser *sutura coronalis* och *sutura lambdoidea*. Den inre kompakta (*tabula interna*) är relativt tunn på dessa tio fragment och ger en indikation på att det rör sig om en individ mellan 20-30 år. Ytterligare tre fragment (ett överarmbensfragment, ett strålben samt ett armbågsben) har åldersbedömts genom att studera de proximala ledändarnas (epifysernas) sammanväxning vilket sker mellan 13-19 års ålders. Ingen könsbedömning har varit möjlig att utföra. Benmaterialet innehåller endast en individ vilket också volymen indikerar. Benmaterialet ger vidare en bild av att man samlat in hela kroppen och inte valt ut några specifika benelement för gravläggning. Bröstbenet och svanskotor var inte representerade vilket troligen mer kan förklaras i en hög fragmentering vid förbränning.

Tabell. 1. Analyserat benmaterial: Sekundärgrav

Art	Antal	Vikt (g)
Människa	514	517,59
Litet hov-klövdjur	2	1,48
Oidentifierat	1802	377,24
Summa	2318	896,31

De brända benen är gulvita/gråvita i färgen vilket tyder på att de utsatts för hög förbränningsgrad (över 800 grader) (Bukistra&Ubelaker 1994:95). Sprickbildningen på vissa benytter ger indikation på att individen kremerades med mjukvävnaden (Ubelaker 1989:36). Storleken på benfragmenten ligger mellan 0,2-2,5 cm med tyngdpunkt kring 0,5 cm vilket eventuellt kan tyda på att man medvetet krossat benelementen.

Endast två benfragment (del av underkäke och kota) identifierades till klassen hov- klövdjur. Nedläggelse av djur i gravar ses förändras från tidig till sen järnålder. Ju äldre gravarna är desto färre djur innehåller de. Inslaget av litet hov- och klövdjur varierar beroende på vilken art det gäller. Brandgravar med får har i exempelvis gravar från centrala Sverige hittats från både tidig som sen järnålder och i både kvinnliga som manliga gravar (Sigvallius 1994:72). Då en stor mängd benfragment är oidentifierat (1802 stycken) kan dessa dölja andra djurarter varför ingen vidare tolkning görs utifrån de två djurbensfragmenten.

Raä 8:1 Centralgrav

Material och metod

Sammanlagt har 678 stycken benfragment analyserats med en vikt av 168,52 gram. Av dessa har 71 brända benfragment, 22,2 gram, identifierats till människan varav 54 stycken kraniala benfragment (*Neurocranium*) och 11 stycken postkraniala benfragment. 51 obrända benfragment, 114,01 gram, har identifierats till häst. Majoriteten, 556 stycken, 32,31 gram, av det totala antalet analyserade brända benmaterialet avser icke identifierat.

Två benprover har på uppdrag skickats in för datering till Ångströms laboratorium i Uppsala.

Resultat

Benmaterialet har en hög fragmenteringsgrad där medelstorleken ligger på 0,4 mm vilket försvårat identifieringen. Det brända benmaterialet har en ljusgul färg vilket indikerar höga förbränningsgrader (Bukistra & Ubelaker 1994:95).

Av de till människa identifierade benfragment från kranium har endast ett varit möjligt att identifiera till benslag och sida, Os temporale från vänster sida.

Av de postkraniala benfragmenten har identifierats ett fingerbensfragment och två skenbensfragment samt åtta stycken rörbensfragment. Ingen åldersbedömning eller könsbedömning har varit möjlig att utföra på benmaterialet.

De av häst identifierade benen avser fragment av obrända tänder med tre nästan hela kindtänder (*molar*) med påbörjat tandslitage, två från vänstra överkäken och en från högra underkäken. En åldersbedömning utifrån tandframbrott enligt Silver (1969) ger en skattad ålder på för 1:a molar 7-14 mån, 2:a molar 2-2 ½ år, 3:e molar 31/2-41/2 år.

Hästen har alltså varit minst sju månader gammal, men tandslitaget antyder att den var minst två år gammal. Det är dock inte heller säkert att tänderna kommer från samma individ. Förekomsten av häst i brandgravar förändras över järnålder där den förekommer i högre grad under sen järnålder. Sigvallius analys av järnåldersgravar i norra Spånga visade att hästar förekommer mer frekvent i de manliga gravarna än i de kvinnliga gravarna (1994:70) men i tidigare analyser utförda av Iregren fann man ingen korrelation mellan kön och häst och ej heller mellan häst och ålder på den döde (1972:88).

Tabell. 2. Analyserat benmaterial: Centralgrav

<i>Art</i>	<i>Antal</i>	<i>Vikt (g)</i>
Människa	71	22,2
Häst	51	114,01
Oidentifierat	556	32,31
Summa	678	168,52

Grav Raä 8:3

Material och metod

Totalt utgjordes materialet av 2761 brända benfragment och av dessa har 999 fragment kunnat identifieras till art eller klass. Den totala vikten uppgår till 1061,83 gram varav 547,47 gram (51,4%) har kunna identifieras. Genomsnittsvikten på dessa är 0,5 gram medan de icke identifierade benfragmenten har en genomsnittlig vikt på 0,3 gram.

Ett benprov har på uppdrag skickats in för datering till Ångströms laboratorium i Uppsala.

Resultat

Benmaterialet har en hög fragmenteringsgrad och växlar mellan sotigt gråvitt och blåsvart i färgen. Ingen skillnad i färg ses i jämförelsen av benmaterialet från människa och djur. De

identifierade benfragmenten uppdelades efter art, klass, benslag samt sida. För åldersbedömning av biologisk ålder studerades skalltakens tjocklek och ledändarnas sammanväxning (Holck 1996, Bukistra & Uberlaker 1994, Brothwell 1981).

De av människa identifierade benfragmenten uppgår till 898 stycken där majoriteten avser kranie- (324), revben- (250) samt långa rörbensfragment (186). I stort representeras flertalet av benslag i kroppen förutom bröstben, skulderblad, nyckelben samt svanskotor. Dessa benslag utgörs av dels tunna ben och dels ben med spongiosa benstrukturer vilka förbränns snabbare än andra ben i kroppen och krossas lätt på grund av dess skörhet vilket eventuellt kan förklara frånvaron av dem i detta benmaterial. Vid åldersbedömning för den biologiska åldern har i materialet skalltaksfragmentens förhållande mellan yttre och inre kompaktan studerats. I detta material återfanns 39 stycken skalltaksfragment med suturer varav 9 stycken med *sutura lambdoidea*, *sutura coronalis* samt *sutura sagittalis* vilka ger en indikation på att de tillhör en individ runt 30 års ålder. Utöver dessa har 4 fragment tillhörande överarm och fingerben från hand och fot åldersbedömts genom epifysernas sammanväxning vilket sker för överarm mellan 16-25 år, fingerben i hand mellan 14-21 år samt fingerben i fot mellan 12-22 år (Bukistra & Uberlaker 1994, Brothwell 1981). Vidare har benfragment från lårben och överarmsben givit en indikation på att tillhöra en vuxen individ utifrån benens tjocklek och ytstruktur. Sammantaget åldersbedöms därav individen till gruppen Adultus (20-39 år).

I benmaterialet återfanns även ett klippben på vilken en avgjutning i silikon togs för att mäta den laterala vinkeln på *porus et meatus acusticus internus* mot *facies posterior* på *pars petrosa ossis temporalis*, d.v.s. den laterala vinkel mellan klippbenets bakre ytdel och den yttre och inre delen av hörselgången efter en könsbedömningsmetod utvecklad av Ahlbrecht (1997). Denna mätning gav en indikation på att benelementet kan tillhöra en man. I benmaterialet återfinns även benfragment från överarm och lårben vars tjocklek gav mått som enligt Gejvall ligger mellan man och kvinna (1969). Antalet benfragment från människa ger inga indikationer på att det finns fler än en individ i materialet.

Benmaterialet var delvis sotigt och kolrester förekom vilket ger en indikation på att man inte tvättat benen. Detta styrks även av det brandlager som noterats i graven och ger en antydning till att grav och bålplats kan vara densamma. Färg och benmaterialets sprödhet visar att det utsatts för en förbränningsgrad som överstiger 800 grader och sprickbildningen ger en antydning att individen kremerades med mjukvävnader (jmf Bukistra & Ubelaker 1994 och Ubelaker 1989).

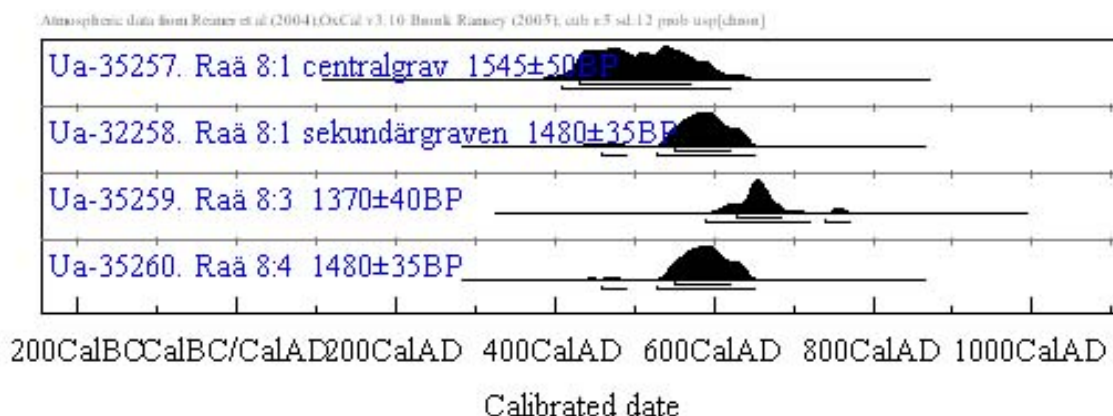
Tabell. 1. Sammanställning av benmaterialet i Raä 8:3, Sänga sn, Västernorrland.

Art	Antal	Vikt (g)
Människa	898	507,22
Björn	16	15,92
Fågel	3	0,6
Hönsfågel	1	0,27
Litet däggdjur (strl hermelin)	1	0,03
Hare	12	1,91
Litet däggdjur (trol. liten hund)	1	0,04
Litet däggdjur	56	12,4
Stort däggdjur (nöt/älg/häst/björn)	5	5,11
Litet hov-klövdjur (får/get/gris)	1	0,18
Stor ungulat (nöt/häst/älg)	5	3,98
Indet	1762	514,21
Summa	2761	1061,83

Utöver benfynd från människa har 32 benfragment identifierats till arterna björn, fågel samt hare och 67 stycken till stort/litet däggdjur och/eller hovdjur-klövdjur. Benfragmenten från björn avser 15 stycken av tredje fingerbenet och ett sesamben där de förra har fusionerade ledytter vilket visar att de tillhör ett vuxet djur. Benelementen från fågel utgörs av kranie-mellanfotsben- samt kotfragment där det senare tillhör familjen hönsfåglar. Från hare ses långa rörben och revbensfragment och från, troligtvis, hund har ett revbensfragment bestämts. Vidare har ett helt hälben från en ung ungulat (killing/lamm) identifierats. Utöver dessa arter har långa rörben, revben samt kotor identifierats tillhöra däggdjur och ungulat.

Fynd av enbart björnklor i gravar har tolkats att den gravlagde lagts på eller svepts in i en björnfäll i vilken fingerbenen sitter kvar (Sigvallius 1994, Steen & Vretemark 1988). Benfynden från björn i denna grav skall troligtvis inte ses som ett rent djuroffer utan mer som en artefakt. Fynd av ben från fågel och hund ses i brandgravar både från tidig och sen järnålder. Hund och tätt följt av får/get var ett av de i mellansverige vanligaste offerdjuren (Iregren 1972, Steen & Vretemark 1988). Tidigare forskning har inte visat på någon korrelation mellan dessa arter och den gravlagdes kön (Gejvall-Persson 1970, Iregren 1972, Sigvallius 1994) men bl.a. i järnåldersgravar vid Dragonbacken, Järfälla kommun återfanns björnklor endast i vuxna kvinnors gravar (Boije 2001).

C-14 analys



Alla C-14 analyser är utförda på brända människoben från de olika gravarna. Alla analyser utom en påvisar något yngre dateringar än förväntat. Med ett sigmas angivelse av tidsspännet hamnar dessa dateringar i yngsta delen av fvt- äldre delen av vendeltid.

Metoden att utföra C-14- analyser på bränt ben är väl utprovad och fungerar bra. Det kollagen som dateringarna utförs på har en omloppstid i kroppen på ca 10-20 år vilket innebär att dateringarna inte visar själva dödsögonblickets värden utan något tidigare värden (Göran Possnert vid Ångström laboratoriet muntligen). Följaktligen blir då dateringarna något framskjutna i tiden. Tyvärr går det inte att säga något om kosten med ledning av förhållandet mellan C-13 och C-14 då materialet är bränt.

Gravläggningsen i grav 8:1 ägde rum först, därefter skedde den sekundära begravningen (8:1:2) i graven. Sekundärgraven har en identisk kurva som grav 8:4 och borde vara någorlunda samtida med denna. Den rika graven 8:3 anläggs efter begravningarna 8:1:2 och 8:4.

Makrofossil och vedartsanalys

En makrofossilanalys av floterad jord från brandlagret i grav 8:3 utfördes av Karin Viklund, Umeå universitet.

Provet utgjordes genomgående av träkol (ca 1,5 liter), varav en hel del ganska stora bitar.

Några kunde bestämmas till sälg/*Salix* eller asp/*Populus*.

Dessa träslag har alltså använts på gravbålet och bör även avspegla växtligheten i närheten av järnåldersgården under den tid då grav 8:3 anlades.

Tolkning och diskussion

Fornlämningarna Raä 7 (två gravhögar) och Raä 8 (gravfält bestående av sju gravhögar) har sannolikt tillhört samma gård under järnåldern.

Järnåldersgravfältet i Para (Raä 7 och 8) har legat exponerat mot älven och de som färdades där kan inte ha undgått att se gravarna. Förmodligen har även husen legat i närheten och kanske även de varit synliga från älven. En nyupptäckt husgrund på ett järnåldersgravfält i grannsocken Multrä (Raä 10) visar att åtminstone ett av husen där legat parallellt med älven och i direkt närhet till gravarna.

Gravhögar inom Raä 7 och 8 har ursprungligen varit mellan 5,8- 16 m i diameter och mellan 0,4-2 m höga. Fem av högarna har ursprungligen varit över 13,5 m i diameter.

På gravfältet har det funnits en stor variation i både gravgåvornas antal och kvalitéer och den insats som investerades i själva gravhögens utformning. Möjligen kan skillnaderna delvis förklaras genom ett förändrat gravskick som äger rum vid övergången mellan äldre och yngre järnåldern, dvs. under folkvandringstiden. Agneta Bennet har i sin avhandling påvisat förändringar i brandgravskicket under denna tid i Mälardalen.

Under äldre järnålder har de brända benen oftast skiljts från övriga brandrester och är fria från sot. Mängden ben som placeras i graven varierar och kan vara begränsad till ett par enstaka fragment. Djurben är sällsynta och artantalet är lågt. Föremål är sällsynta i gravarna. Gravöverbyggnaden uppvisar stor variation vad gäller diameter, form och yttre konstruktionsdetaljer. Gravens profil är som regel flack i förhållande till omgivande mark.

Under yngre järnålder ligger de brända benen tillsammans med övriga brandrester och är sotiga. Benmängden är rikligare överlag. Djurben är vanliga och det är inte ovanligt med 4- 5 arter. Föremål är vanligt förekommande i gravarna och frekvensen av dräktillbehör, övriga personliga tillbehör liksom verktyg och redskap ökar. Gravöverbyggnaden uppvisar måttliga variationer vad gäller diameter, form och yttre konstruktionsdetaljer. Gravens profil är välvd i förhållande till omgivande mark (Bennet 1987:184-185). Grav 8:1 och 8:1:2 uppvisar många av den äldre järnålderns drag medan den något yngre graven 8:3 ansluter till den yngre järnålderns gravskick. I grav 8:3 finns 7- 8 olika djurarter representerade.

Den rika graven (8:3) från omkring 550/600 visar att en av gårdens gravlagda män uppnått en hög position i samhället. Graven är den hittills rikaste från folkvandringstiden i Ångermanland och stärker Ådalens ställning som rik bygd. De närliggande gravfälten vid Holm och Björkä har tidigare ansetts som ett centrum i Ådalen under yngre järnåldern. Skatteuppgifter från historisk tid förstärker bilden av ett rikt Ådalen.

De rika fyndet från Para visar att ett välstånd nått ut till flera av gårdarna i Ådalen vilket också storhögar och högstatusfynden runt om i Ådalen antyder. En social skiktning med flera och bredare, ekonomiskt starka grupper utanför en eventuell hövding har förmodligen varit fallet i Ådalen under den yngre järnåldern. Att urskilja hövdingar utifrån det arkeologiska materialet är därför inte lätt. Den nu undersökta graven vid Para som exteriört inte drog någon uppmärksamhet till sig, men som ändå var osedvanligt rik gör bedömningen av högstatusgravar än svårare. Graven gav med sin flacka välvning som förmodligen varit ca 14 m i diameter inte något monumentalt intryck. Rikedomen har mest troligt genererats genom handeln längs älven i kombination med en jakt och jordbruksekonomi. De många fina

gravfynden med spelbrickor, guldspiralring, agraffknappar, söljor, björnfallanger, bronsnålar, handtagskam mm, signalerar rikedom och makt. Guldspiralringar förekommer i vapengravar där de döda tillhört ett socialt skikt snäppet under det högsta skiktet, troligen kan de påträffade benpilspetsarna med triangulärt tvärsnitt räknas till kategorin vapen. Agraffknapparna antyder handelskontakter med Norge och Uppland. Handtagskammen som är den hittills första påträffade i Ångermanland pekar också på kontakter med Mälardalen. Antalet agraffknappar överträffas i Norrland endast av fynden från grav 2 i Högom. Fynd av många agraffer påträffades även i Norrala i Hälsingland (Varenius 1961).

Para-graven var inte en storhög och de andra gravarna inom gravfältet når heller inte upp till storhögsriteriet. Gravantalet på gravfältet når heller inte upp tio, det antal gravar som i Mellannorrland brukar anges som stort gravfält. Här kan mycket väl fler gravar ha försvunnit på grund av tidigare ras.

Selinge har tidigare lagt en gräns för storhögar vid 25 meters diameter även om han ansåg att en gräns vid 20 m vore socialt riktigare, Wallander satte gränsen vid 20 meter och Peter Persson visar att högstatusfynd förekommer i gravar i gravar ner till 15 m diameter (Person 2008, Selinge 1977: 365, Wallander 1986:18). Undersökningen av Paragraven visar att även storleksspannet under döljer rika fynd och kvarlevor av personer i järnålderssamhällets övre skikt.

Erosionen av fornlämningar är bitvis långt gånget i länet vilket gravfältet i Para är ett gott exempel på. Murberget Läns museet Västernorrland kommer därför inom en period på tre år bedriva inventeringar av fornlämningar skadade eller hotade av ras och skred. I projektet kommer även ingå åtgärder för att säkra fornlämningarna från fortsatt förstörelse, åtgärdsförslag av de i inventeringen utpekade gravarna samt undersökning och dokumentation av lämningar som inte går att rädda.

Tekniska och administrativa uppgifter

Länsstyrelsens dnr: 435-2440-07, 431-8509-07

Läns museets dnr: 2007/62

Län: Västernorrland

Landskap: Ångermanland

Kommun: Sollefteå

Socken: Sänga

Fastighet: Para 13:1

Kartblad: 19 H 1h

Belägenhet: X 7008 080 Y 1585 960

Koordinatsystem och höjdvärden: Rikets nät 2,5 gon väst efter GPS.

Undersökningstid 9-13/7, 26-27/9, 3.5/10, 10-12/10, 16-18/10, 6/11-2007

Personal från Läns museet Västernorrland: Ola George Maria Lindeberg, Peter Persson och Benjamin Åkermark.

Kursdeltagare: Sussane Aggeryd, Britta Brännström, Inga Bodin, Anders Bodin, Mari Bodin, Åsa Bylund, Aina Ferlander, Charlotte Ferlander, Britt-Inger Lidström, Robin Olsson, Inger Viberg, Barbro Sjö Dahl, Sussane Åberg.

Rapportsammanställning: Ola George.

Fynden konserverades av Stiftelsen föremålsvård i Kiruna. Studio västsvensk konservering. Dokumentationsmaterial i form av ritningar, konserveringsrapport, fotografier, dagböcker mm förvaras på Murberget, Läns museet Västernorrland.

Referenser

- Ahlbrecht, M. 1997. Geschlechtsdifferenzierung an der Pars petrosa ossis temporalis. Inaugural-Dissertation zur Erlangung des Doktorgrades der Zahnheilkunde der Medizinischen Fakultät der Eberhard-Karls-Universität Tübingen.
- Andersson, K, 1993. Romartida guldsmede i Norden II Fingerringar. Occasional Papers in Archaeology 6. Societas Archaeologica Upsaliensis. Uppsala.
- Baudou, E. 1981. Comments on prehistoric fur trade. Norwegian Archaeological Review. Vol 14, No 1.
- Baudou, E, & von Stedingk, H. 2006. Capitalism in Central Norrland, Sweden, during the iron age. Current Swedish Archaeology. Vol 14. The Swedish Archaeological Society.
- Beckmann, C. 1969. Metallfingerringe der römischen Kaiserzeit im freien Germanien. Saalburg Jahrbuch. Bericht des Saalburg Museums. 26. Saalburg.
- Bennet, A. 1987. Graven religiös och social symbol. Strukturer i folkvandringens gravskick i Mälardalenområdet. Theses and papers in north-european archaeology 18. Tierp.
- Bengtsson, K, 2008. Häst och Härs-kare. Hästen i mytologi, etnologi och arkeologi. Seminarieupplaga.
- Biwall, A. 1987. Gravklot. Diskussion runt en sten. Uppsats C/20 poäng. Arkeologi, särskilt nordeuropeisk. Uppsala vt 1987.
- Boije, M. 2001. Rapport 2001:14. Dragonbacken. Osteologisk analys i samband med slutundersökningen av gravfält RAÄ 20 67, Kalvshälla, Järfälla socken och kommun, Uppland.
- Brothwell, D. R. 1981. Digging up bones. The excavation, treatment and study of human skeletal remains. Cornell University Press. Ithaca, New York.
- Brynja, E. 1997. Med handtag och fodral. Presentation av en folkvandringstida kamtyp från Mälardalen. Red Agneta Åkerlund. Stockholm archaeological reports 33. Stockholm.
- Bucht, T, 1955. Ortnamnen i Västernorrlands län. Del 1. Lund.
- Bukistra, J. E. 1994. Standards. For Data Collection from Human Skeletal Remains.
- Ekdahl, N. J. 1833. Ekdahls norrländska samlingar. Berättelse till Kongl. Witterhets, Historie och Antiquitets Akademien om de Wettenskapliga Forskningsresor som blivit företagna åren 1827, 1829, 1830 i Norrland till granskande af dess Historiska och Antiquariska märkvärdigheter, enligt Kongl Majts Nädigste Befallning uppsatt och afgiven.
- Forsberg, L. 1999. Kulturhistorisk dokumentation av Sänga kyrka. Rapport från Kmvab.
- Gejvall, N.G. 1969. Cremations. I: Science in archaeology. A survey of progress and research. Thames and Hudson.
- George, O. 2005. Arkeologisk kursundersökning av Raä 158 Ådals-Lidens sn. Boplats och lämningar från stenålder-historisk tid. Läns museet Västernorrland. Kulturmiljöavdelningens rapport 2005:
- George, O. 2006. Arkeologisk undersökning av gravröse vid Älandsfjärden. Läns museet Västernorrland. Kulturmiljöavdelningens rapport 2006:10.

- Grundberg, L. 2005. Ådalsbygd blir till. En järnåldersbygd vid Ångermanälven. Stora Ådalen. Kulturmiljön och dess glömda förflutna. Styresholmsprojektet- en monografi. Länsmuseum Västernorrland. Arkiv för norrländsk hembygdsforskning XXVII 2005.
- Hines, J. 1993. Clasps, Hektesspenner, Agraffen. Anglo-Scandinavian Clasps of Classes A-C of the 3rd to 6th centuries A.D. Typology, Diffusion and Function. Kungliga Vitterhets Historie och Antikvitetsakademien. Uddevalla.
- Holck, P. 1996. Cremated bones. A medical-anthropological study of an archaeological material on cremation burials. Antropologiske skrifter nr 1. Anatomisk institutt. Oslo Universitet.
- Hvarfner, H. 1957. Fångstmän och nybyggare i Ångermanälvens källområden under järnåldern. Arkiv för Norrländsk Hembygdsforskning. Kulturhistoriska Föreningen Murberget. Härnösand.
- Iregren E. 1972. Vårby och Vårberg II, Studie av kremerat människo- och djurbensmaterial från järnåldern. diss. Stockholm.
- Kjellström, A. 2005. The urban farmer. Osteoarchaeological analysis of skeletons from Medieval Sigtuna interpreted in a socioeconomic perspective. Theses and Paper in osteoarchaeology 2. Stockholm.
- Lamm, K. 1972. Produktionen av agraffknappar på Helgö. Licentiatavhandling framlagd vid seminariet för nordisk och jämförande fornkonst vid Stockholms universitet VT 1972.
- Lindqvist, A. K & Ramqvist, P.H. 1993. Gene. En stormansgård från äldre järnålder i Mellannorrland. Umeå.
- Myhre, B. 1987. Chieftains graves and chiefdom territories in South Norway in the Migration Period, Studien zur Sachsenforschung 6, 169-87.
- Noren, A. 2005. Lateral Angle: A Method for Sexing Using the Petrous Bone. In: American journal of Physical Anthropology. 128:318-323.
- Näsström, B-M. 2002. Blot. Tro och offer I det förkristna Norden. Smedjebacken.
- Näsström, B. M. 2006. Bärsärkarna. Vikingatidens elitsoldater. Stockholm.
- Persson, P. 2008. Centralortsbildningar i Västernorrland under järnåldern. Opublicerad artikel.
- Petré, B. 1984. Arkeologiska undersökningar på Lovö. Del 4. Bebyggelsearkeologisk analys. Acta Universitatis Stockholmiensis. Studies in North-European Archaeology. Stockholm.
- Ramqvist, P.H. 1992. Högom. The excavations 1949-1984. Högom part I. Archaeology and environment 13. University of Umeå. Department of archaeology. Riksantikvarieämbetet. University of Kiel. Department of pre- and protohistory. Neumünster.
- Ramqvist, P. H. 1995. Artefakter och samhällig interaktion. En diskussion med utgångspunkt från några av föremålen i Högom, Medelpad. Varia 30. Universitetes oldsakssamling. Produksjon og samfunn. Om erverv, spesialisering og bosetning i Norden i 1. årtusen e. Kr. 2. nordiske jernaldersymposium. Granavolden 1992. Oslo 1995.

Ramqvist, P.H. 2001. Utbytessystem under första årtusendet. Ideér utgående från tre mellannorrländska älvor. *Fornvännen* 2001/1. Journal of Swedish antiquarian research. Stockholm.

Selinge, K, G. 1977. Järnålderns bondekultur i Västernorrland. *Västernorrlands förhistoria*. Härnösand.

Sidenbladh, 1865. Förteckning öfver fornlemningar inom Grundsunda, Gideå, Arnäs, Själevad, Mo, Björna, Anundsjö, Liden, Sollefteå, Multrä, Sänga, Öfverlännes, Botheå och Torsåker i Ångermanland. *Antiqvarisk tidskrift för Sverige*. Berättelse till Kongl. Witterhets, Historie och Antiquitets Akademien om de antikvariska undersökningar gjorda under 1865.

Sigvallius, B. 1994. Funeral pyres. Iron Age cremations in north Spånga. diss. Stockholm.

Silver, I. A. 1969. The Ageing of Domestic Animals. I *Science in Archaeology*.

Sjölund, P. 2007. Rika och fattiga i 1500-talets Ångermanland. Vad en skattelängd kan berätta. *Släktforskarnas årsbok 2007*. Falköping.

Steen, S & Vretemark. 1988. Storgravsprojektet-osteologiska analyser av yngre järnålderns

Ubelaker, D. H. *Arkansas Archaeological Survey Research Series no. 44*. Arkansas.

Ubelaker, D.H. 1989. *Human Skeletal Remains*. 2nd ed. Taraxacum Press. Washington, D. C.

Wallander, A. 1986. Ortnamn och fornlämningar under järnåldern i Medelpad och Ångermanland. *Ångermanland/Medelpad 1986*. Örnsköldsvik.

Wallander, A. 2005. Höven å Hola har den bästa jola. Om en försvunnen storhögbygd i Ångermanland. *Stora Ådalen. Kulturmiljön och dess glömda förflutna*. Styresholmsprojektet-en monografi. Länsmuseet Västernorrland. *Arkiv för norrländsk hembygdsforskning XXVII* 2005.

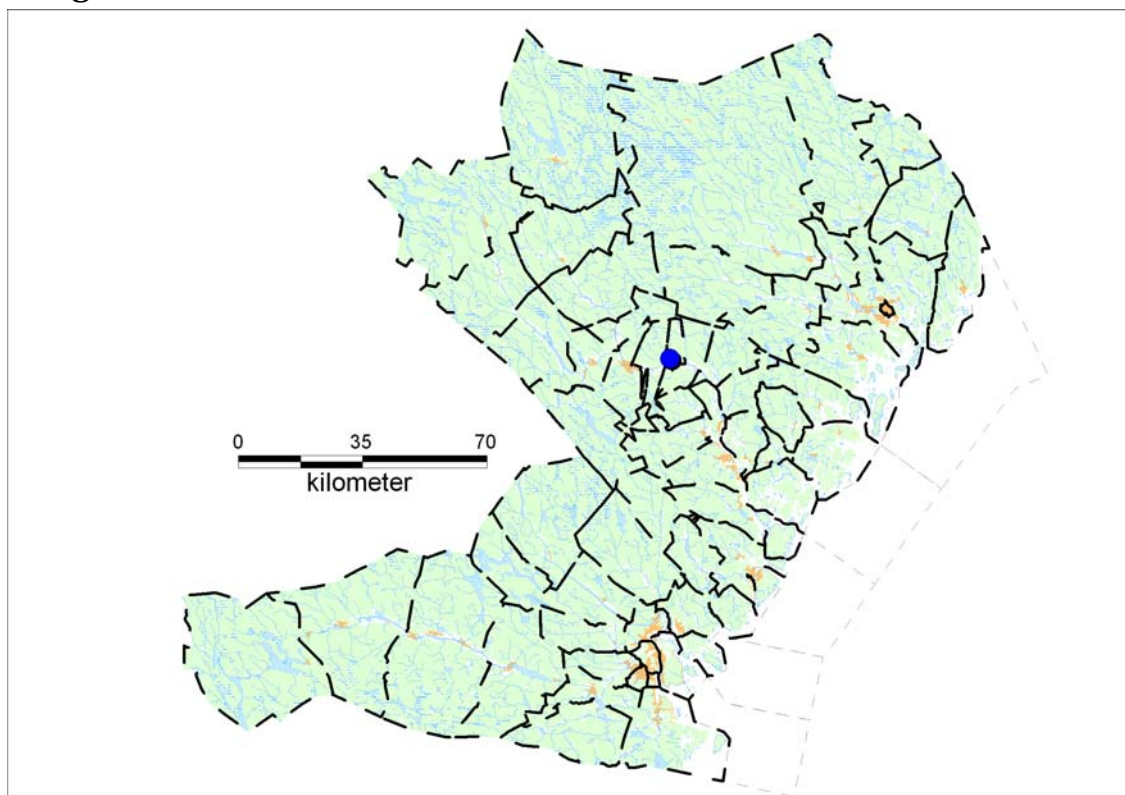
Wallin, J, E. 1994. Den fasta jordbruksnäringens utveckling i Ångermanälvens nedre dalgång under järnåldern och medeltiden. En paleoekologisk undersökning. *Järnåldern i Mittnorden*. Ett symposium kring nya arkeologiska och ekologiska forskningsrön. Vasa.

Varenius, C. 1961. En stormansgrav i Norrala. *Hälsingerunor*. En hembygdsbok 1961. Bollnäs.

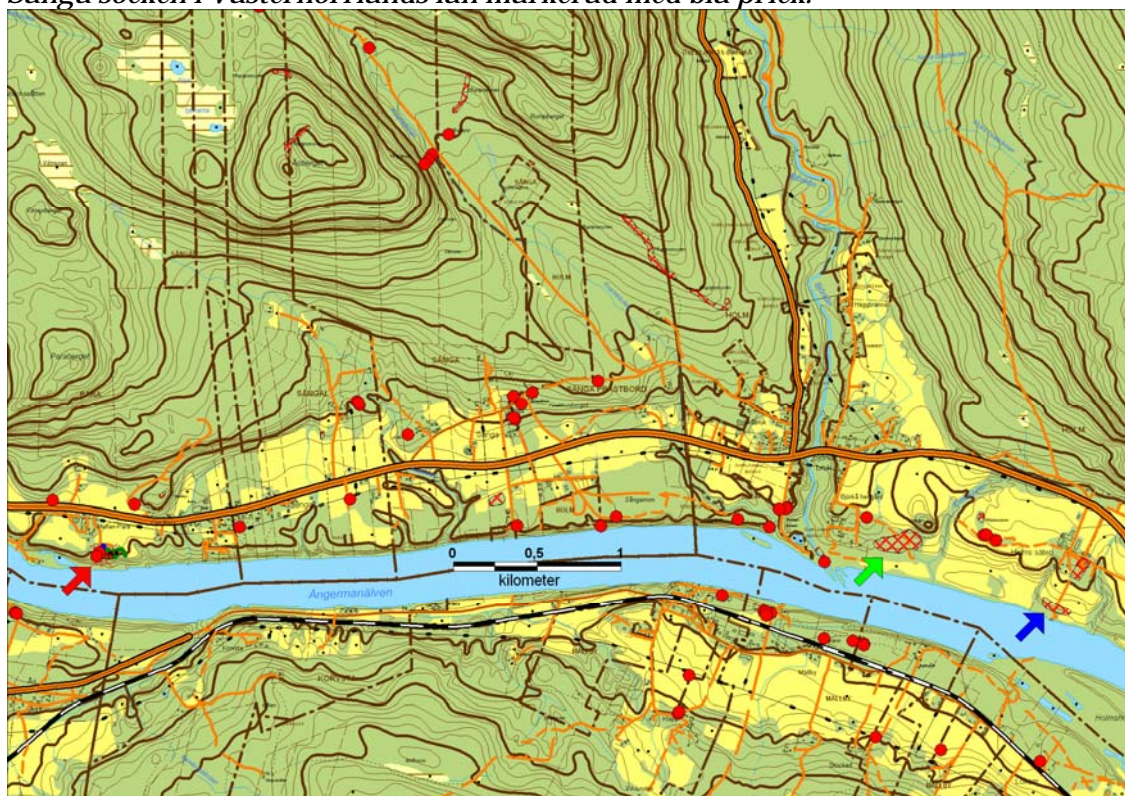
Vretemark, M. 1988. Benrika brandgravar. *Fornvännen*, årg 83.

Bilagor

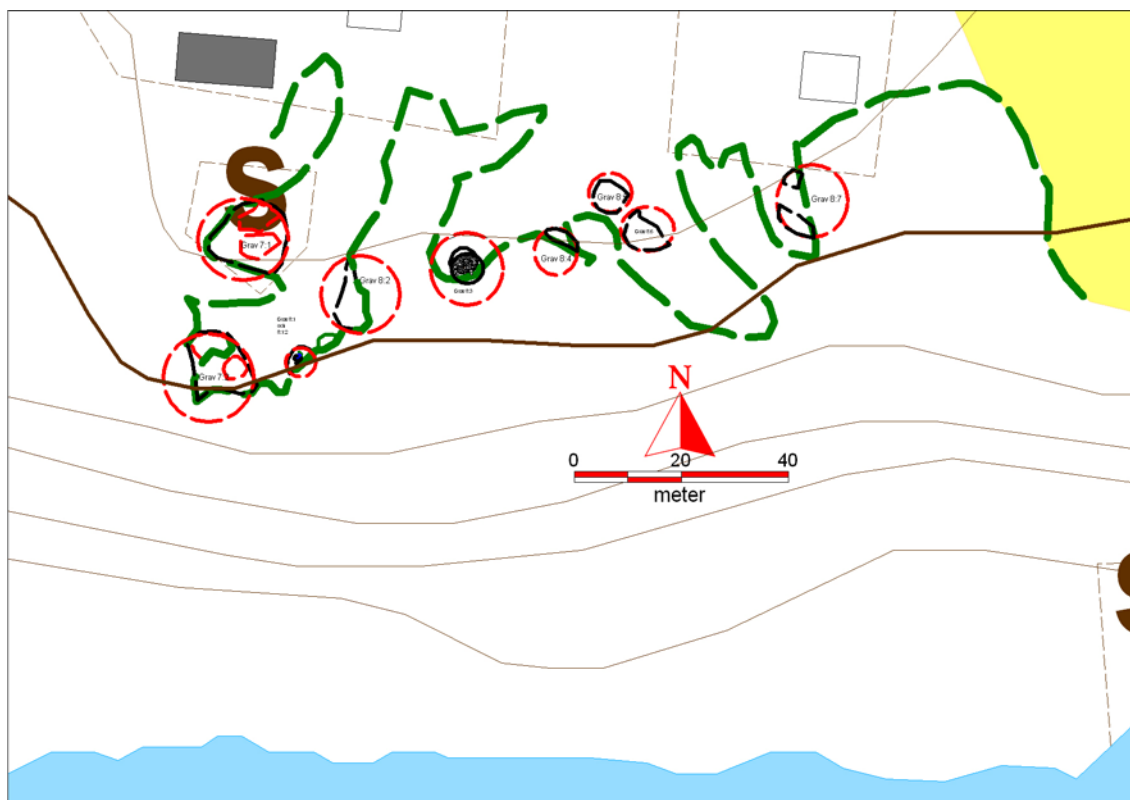
Bilaga 1. Kartor över området



Sönga socken i Västernorrlands län markerad med blå prick.



De välkända gravfälten i Holm (blå pil), Björkä (grön pil) och Para (röd pil).



Karta över fornlämningarna Raä 7 och 8 i Sänga socken. Den gröna streckade linjen anger krönet på niporna. De röda cirklarna visar tolkningen av gravarnas ursprungliga diameter.



Fornlämningarna Raä 7 och 8 markerade med den röstreckade ytan som lagts ovanpå Ekonomiska kartan från 1963 och geometriska kartan från 1696. Under slutet av 1600-talet utgjordes platsen för gravfältet av skogsmark söder om åkermarken. På 1791 års karta gränsar platsen för gravarna till slottermarker.

Bilaga 2. Fyndlista

Fyndnr	Fynd	Pnr	Grav	X	Y	Z	Mått	Antal	Vikt	Kommentar	Kasserad
1	Kamfragment		8:1:2	7008073,8	1585920,84	44,35		12	7,2	Sekundärgraven, tänder, ornerade skenor	
2	Kamnitar		8:1:2	7008073,8	1585920,84	44,35	9,7mm l, 2,4 mm i diam	2	0,5	Sekundärgraven, Båda nitarna snedfasade	
3	Benpilsspetsfragment		8:1:2	7008073,8	1585920,84	44,35		4	1,5	Sekundärgraven. Triangulära två med passning, två hårdare brända, minst två olika spetsar	
4	Bennål?		8:1:2	7008073,8	1585920,84	44,35	30 x 4,5 mm i diam vid basen	1	0,5	Sekundärgraven. Spetsig i ena änden. Troligen böjd av eldpåverkan.	
5	Kamfragment		8:1	7008074,72	1585921,04	44,25	Nit 6,4 mm l, 1,4 mm i diam	10	3,4	Centralgraven, sofffärgning under. Kamfragment med vidhäftande kopparnit. Ornerad	
6	Kamfragment		8:1	7008075,5	1585921,5			3	0,1	Centralgraven. Vid skrapning av profilen i plundringsgropen i torven. Ornerad	
7	Tegelfragment		8:1	7008075,5	1585921,5			1	0,2	Centralgraven. Vid skrapning av profilen i plundringsgropen i torven	x
8	Kamfragment		8:1	7008074,5	1585920,5		Nit 7 mm l, diam 1,6 mm	3	2,3	Centralgraven. Sydöstra delen 0,1-0,2 m ner. Ornerad	
9	Tegelfragment		8:1	7008074,5	1585920,5			1	0,1	Centralgraven. Sydöstra delen 0,1-0,2 m ner.	x
10	Kamfragment		8:1	7008073,5	1585922,5		Nit 7 mm l diam 1,4 mm i diam	9	1,4	Centralgraven. 0,1-0,2 m ner. Ornerad	
11	Kamfragment		8:1	7008074,92	1585921,95	44,79	Nit 7,7 mm l, diam 1,3 mm	18	3,1	Centralgraven. 0,1-0,2 m ner. Ornerad	
12	Kamfragment		8:1	7008075,5	1585922,5			2	0,4	Centralgraven. 0,1-0,2 m ner. Ornerad	
13	Kamfragment		8:1	7008073,5	1585920,5			1	0,4	Centralgraven. 0,1-0,2 m ner.	

14	Kamfragment		8:1	7008074,5	1585921,5		Nit 7 mm l, diam 1,2 mm	3	1,3	Centralgraven. Troligen från rensning av profilen Ornerad. Tre nitar	
15	Keramikfragment		8:1	7008075,5	1585922,5			1	1	Centralgraven. Asbestmagrad keramik. 0,1-0,2 m ner	
16	Keramikfragment		8:1	7008072,5	1585919,5			1	12,3	Centralgraven. 0,1-0,2 m ner. Fat till blomkruka?	
17	Fönsterglas		8:1	7008076,5	1585920,5			1	1,3	Centralgraven. Oregelbundet glas	x
18	Porslinsfragment		8:1	7008076,5	1585920,5			1	0,1	Centralgraven.	x
19	Porslinsfragment	211	8:1	7008074,71	1585919,15	44,32		1	0,2	Centralgraven. Porslinet funnet i skärningen mot gräsmattan	x
20	Glasfragment	211	8:1	7008074,71	1585919,15	44,32		1	0,2	Centralgraven. Den smälta glasbiten funnen i skärningen mot gräsmattan	
21	Kniv	278	8:1	7008074,23	1585921,1	44,25				I sotfläck under centrala delen av graven	
22	Kvartsitkärna	422	8:3	7008094,35	1585953,21	45,72	105 x 95 x 39 mm	1	366,6	På "kärnan" syns flera slagmärken	
23	Kamfragment	1754	8:3	7008092,3	1585952,19	45,03		1	0,7		
24	Spelbricksfragment	1754	8:3	7008092,3	1585952,19	45,03		3	0,8		
25	Kamfragment	1756	8:3	7008091,65	1585951,71	44,99	Nit 6,7 mm l, diam 1,6 mm	2	4,9	Ornerat kamfragment med två nitar	
26	Kamfragment	1769	8:3	7008090,7	1585952,2	45,04		19	5,7	Ornerad list och kamskyddslist	
27	Spelbricksfragment	1769	8:3	7008090,7	1585952,2	45,04		36	14,8	Svarta, vita	
28	Benpilsspetsfragment	1769	8:3	7008090,7	1585952,2	45,04		12	4,4	Triangulär med ornering, en bit med mothak	
29	Spelbricka	1771	8:3	7008091,79	1585952,73	45,06	Diam 17,6 mm, höjd 7,2 mm	1	2	Spelbrickan är vit och har två hål på undersidan. Funnen i botten av brandlagret, i mjålan m lite kol- inblandning	
30	Spelbricksfragment	1734	8:3	7008092,17	1585951,55	45,27		3	0,9		
31	Kamfragment	1734	8:3	7008092,17	1585951,55	45,27		1	0,1	Ornerat kamfragment.	
32	Spelbricka	1755	8:3	7008092,2	1585952,79	44,98	Diam 15-18 mm, höjd ?	1	1,8	Spelbrickan är vit och har två hål på undersidan, hålen är ca 2 mm i diameter	

33	Spelbricksfragment	1737	8:3	7008093,13	1585953,06	45,04		1	0,1	
34	Spelbricksfragment	1749	8:3	7008092,87	1585952,43	45,06		1	0,5	Vit
35	Spelbricksfragment	1742	8:3	7008092,84	1585952,98	45,09	Diam 18 mm, höjd 6,8 mm	3	1,7	Vit
36	Benpilsspetsfragment	1756	8:3	7008091,65	1585951,71	44,99		1	0,5	Triangulär
37	Kamfragment	1756	8:3	7008091,65	1585951,71	44,99		1	0,2	Ornerad list
38	Spelbricksfragment	1744	8:3	7008091,54	1585951,7	45,09	Diam 17 mm, höjd 5,8 mm	1	0,9	Vit
39	Kamfragment	1744	8:3	7008091,54	1585951,7	45,09		2	0,6	Ornerat kamfragment.
40	Bränd lera	357	8:3	7008092,49	1585951,1	45,72		1	3,1	0,5 m djupt ner i fyllningen
41	Kamfragment	1770	8:3	7008091,16	1585952,92	45,06	Nit 7,7 mm l, diam 1,9 mm	3	0,8	Ornerat kamfragment
42	Spelbricka	1770	8:3	7008091,16	1585952,92	45,06	Diam 19,5-20,5 mm, höjd 8,3 mm	1	2,5	Gråsvart
43	Spelbricksfragment	1770	8:3	7008091,16	1585952,92	45,06	Höjd 4,5 mm	7	2,6	Gråsvarta och vita
44	Benpilsspetsfragment	1756	8:3	7008091,65	1585951,71	44,99		2	1,2	Triangulära, den ena med streck- ornering på två sidor
45	Kamfragment	1756	8:3	7008091,65	1585951,71	44,99		3	0,6	Ornerade
46	Bennålsfragment?	1756	8:3	7008091,65	1585951,71	44,99		1	0,2	
47	Spelbricka	1756	8:3	7008091,65	1585951,71	44,99	Diam 17,2 mm, höjd 5,6 mm	1	1,7	Vit
48	Spelbricksfragment	1756	8:3	7008091,65	1585951,71	44,99	Diam 15,5 mm, höjd 5,5 mm	2	1,8	Vit
49	Bennålsfragment?	1769	8:3	7008090,7	1585952,2	45,04		3	1,6	
50	Spelbricka	1769	8:3	7008090,7	1585952,2	45,04	Diam 17,7 mm, höjd 5,8 mm	1	1,5	Vit
51	Spelbricka	1769	8:3	7008090,7	1585952,2	45,04	Diam 17,4 mm, höjd 5,6 mm	1	1,6	Vit
52	Spelbricka	1769	8:3	7008090,7	1585952,2	45,04	Diam 17,5 mm, höjd 7,7 mm	1	1,4	Svart
53	Sintrat material	1742	8:3	7008092,84	1585952,98	45,09		1	0,7	Droppformad
54	Spelbricksfragment		8:3	7008092	1585952		Diam drygt 17 mm, höjd 5,8 mm	1	0,9	Vit. Lägesangivelsen ungefärlig då det stod södra delen på påsen
55	Spelbricksfragment		8:3	7008092	1585952		Diam 17,5 mm, höjd 7,5 mm	1	1,1	Gråsvart. Lägesangivelsen ungefärlig då det stod södra delen på påsen

56	Spelbricksfragment		8:3	7008091,6	1585951,2		Diam 18 mm, höjd 5,5 mm	1	0,8	Vit. Från sydvästra kvadranten
57	Bennålsfragment?		8:3	7008091,6	1585951,2		Diam 5 mm	2	1,1	Övre delen rundad triangulär som tvärt övergår till runt tvärsnitt. Från Sö kv
58	Spelbricka		8:3	7008091,9	1585953,5		Diam 15,9-17,1, höjd 5 mm	1	1,6	Vit. Från sydöstra kvadranten
59	Kamfragment		8:3	7008091,9	1585953,5			1	0,1	Ornerad list. Från sydöstra kvadranten
60	Kamfragment	1771	8:3	7008091,79	1585952,73	45,06	Nitarnas bredd 5,6 mm	3	0,9	Ornerad list, handtag samt två nitar med handtags- skenor
61	Spelbricksfragment	1771	8:3	7008091,79	1585952,73	45,06		4	2	
62	Spelbricka	1771	8:3	7008091,79	1585952,73	45,06	Diam 16,7-18,6, höjd 6 mm	1	1,8	Vit
63	Benpilsspetsfragment	1771	8:3	7008091,79	1585952,73	45,06		1	0,1	Triangulärt tvärsnitt
64	Benpilsspetsfragment			7008093,5	1585951,2			3	0,3	Triangulärt tvärsnitt
65	Kamfragment			7008093,5	1585951,2			19	5,1	Ornerade handtags- skenor, lister och kamskydd
66	Spelbricksfragment			7008093,5	1585951,2			2	1,1	Vita
67	Spelbricka			7008093,5	1585951,2		Diam 19,8 mm, höjd 6 mm	1	1,8	Gråsvart
68	Spelbricka			7008093,5	1585951,2		Diam 19,8 mm, höjd 7,6 mm	1	1,8	Grå
69	Spelbricka			7008093,5	1585951,2		Diam 15,8-17,5, höjd 5,2 mm	1	1,8	Vit, men sotig
70	Spelbricka			7008093,5	1585951,2		Diam 17,9 mm, höjd 5,7 mm	1	1,7	Vit, men sotig
71	Spelbricka	1769	8:3	7008090,7	1585952,2	45,04	Diam 15,6-18,2 mm, höjd 5,3	1	1,8	Vit, men sotig
72	Spelbricka	1769	8:3	7008090,7	1585952,2	45,04	Diam 15,5-17,7 mm, höjd 4,6 mm	1	1,4	Vit, men sotig
73	Spelbricksfragment	1769	8:3	7008090,7	1585952,2	45,04	Diam 17 mm, höjd 4,6 mm	1	0,9	Vit, men sotig
74	Spelbricksfragment	1769	8:3	7008090,7	1585952,2	45,04	Diam 17,2 mm, höjd 6,6 mm	1	1,1	Vit
75	Spelbricksfragment	1769	8:3	7008090,7	1585952,2	45,04	Diam 19,4 mm, höjd 6,7 mm	1	1	Vit, men sotig

76	Spelbricksfragment	1769	8:3	7008090,7	1585952,2	45,04	Diam 17,3 mm, höjd 6 mm	1	1,2	Vit
77	Spelbricksfragment	1769	8:3	7008090,7	1585952,2	45,04	Diam 17,8 mm, höjd 5,4 mm	1	1,5	Vit, men sotig
78	Spelbricksfragment	1769	8:3	7008090,7	1585952,2	45,04	Diam 18 mm, höjd 5,8 mm	1	1,5	Vit, men sotig
79	Spelbricksfragment	1769	8:3	7008090,7	1585952,2	45,04	Diam 20,8 mm, höjd 8,5 mm	1	1	Svart
80	Spelbricksfragment	1769	8:3	7008090,7	1585952,2	45,04	Diam 19,6 mm, höjd 6,9 mm	1	0,9	Svart
81	Spelbricksfragment	1769	8:3	7008090,7	1585952,2	45,04	Diam 19,9 mm, höjd 8 mm	1	1,8	Svart och delvis vit
82	Spelbricksfragment	1769	8:3	7008090,7	1585952,2	45,04	Diam 17,7 mm, höjd 6,4 mm	1	1,1	Grå
83	Kamfragment		8:3				Nit 5,4 mm l, 1,6 mm i diam	1	0,4	Sidstycke till fodral. Okända koordinater
84	Bältesring	1762	8:3	7008090,72	1585952,4	45,17	ydiam 19 mm, indiam 9,3, bredd 5,8 mm	0,5	7,5	Med smalt mittspår, Fäst med bleck nitat i brons- ten, föremålet påträffades i mjälalagret ovanför brandlagret
85	Bronssten	1762	8:3	7008090,72	1585952,4	45,17	27,5 mm, 1,1x 3,2 mm	1	0,5	Ena sidan flat, andra svagt välvd. Överensstämmer med fynd nr 106 och möjligen 117, föremålet påträffades i mjälalagret ovanför brandlagret
86	Agraff	1760	8:3	7008091,2	1585952,19	45,09	Diam 13,6 mm, Höjd 7,3 mm	1	3	Profilerad sida, omealiknande ornering, mycket korroderad
87	Agraff	1769	8:3	7008090,7	1585952,2	45,04	Diam 13,8 mm, Höjd 7,5 mm	1	3,8	Profilerad sida, omealiknande ornering
88	Agraff inbäddad i kol	1750	8:3	7008091,62	1585951,83	45,01	Diam 14,3 mm, höjd 7,5 mm	1	4,7	Agraffen verkar fullständigt förkolnad, omealiknande ornering
89	Bronssmältor	1771	8:3	7008091,79	1585952,73	45,06		2	0,8	
90	Beslagsfragment	1771	8:3	7008091,79	1585952,73	45,06	33 x 6,7x 3,3 mm	1	1,4	Profilerad, bågformad som hört ihop med fynd nr 91

91	Beslagsfragment	1743	8:3	7008091,64	1585951,85	45,06	52 x 7 x 4 mm	1	3,1	Profilerad, har hört ihop med fynd nr 90
92	Järnfragment	210	8:1	7008074,26	1585919,15	44,33	28 x 16,5x 2,8 mm	1	5,1	Ytligt fynd
93	Häktesspänne med fyra agraffer		8:3	7008090,9	1585951,75		49,6 x 13 x 2 mm. Agrafferna 10 mm i diam, 1,3 mm tjocka	1	5,8	Hakedelen med fyra flata, ornerade med tre inpunsningar, förgyllda agraffer? Har hört ihop med fynd nr 98, 130 och 131
94	Bronsnål		8:3	7008090,9	1585951,75		Längd 35,5, diam 2,5 mm	1	0,7	Flat vid hålet
95	Bronsfragment		8:3	7008090,9	1585951,75		13,5 x 9,3 x 6,6 mm	1	1,1	Fragment av bleck/hållare i bälte, jmr plate 70 Högom part 1. Påminner om fynd nr 102 och 116.
96	Bronsnitar med bleck		8:3	7008090,9	1585951,75		Nithuvud 4,3 mm i diam, längd 5,8 mm, bleck 18 x 4 x 1,5 mm	2	0,6	I två stycken, blecken har passning och har suttit ihop
97	Järnbleck med nit		8:3	7008090,9	1585951,75		Nit 15 mm l, diam 3,3 mm	3	3,3	En bit spetsig och har möjligen haft tånge
98	Häktesspänne med fyra agraffer	1761	8:3	7008091,91	1585952,08	44,97	49,7 x 11,3 x 1,6 mm. Agraff 10,4 i diam och 1,9 mm tjocka	1	6,6	Hyskdelen med fyra flata, ornerade med tre inpunsningar, förgyllda? agraffer. Har hört ihop med fynd nr 93,130 och 131
99	Agraff	1770	8:3	7008091,16	1585952,92	45,06	Diam 9,4 mm, tjocklek 2,2 mm	1	0,8	Plan agraff, mycket korroderad
100	Bronsnit med bricka	1770	8:3	7008091,16	1585952,92	45,06	Diam skalle 8,4 mm, längd 5,9 mm	1	0,4	
101	Bronsnit	1770	8:3	7008091,16	1585952,92	45,06	Diam 6,5 mm, tjocklek 2 mm	1	0,3	
102	Bronssmälta	1770	8:3	7008091,16	1585952,92	45,06		1	2,5	Troligen smält föremål liknande fynd nr 95 och 116
103	Bronssölja	1744	8:3	7008091,54	1585951,7	45,09	34 x 23,5 x 7 mm	1	9,5	Fyra nitar på baksidan av fästet
104	Bältesring	1770	8:3	7008091,16	1585952,92	45,06	Diam ca 18 mm tjocklek ca 6 mm	1	9,4	Med smalt mittspår, Fäst med bleck, Ringen är delvis smält

105	Häktesspänne med agraffer	1736	8:3	7008092,11	1585952,36	45,15	38 x 8,5 x 1,7 mm. Agraff 9,5 mm i diam, 1,9 mm tjock	1	4	Hyskdelen med två delvis bevarade mer eller mindre smälta agraffer. Ursprungligen tre agraffer. Motsvarande fynd nr 108 och 112.
106	Bronssten	1736	8:3	7008092,11	1585952,36	45,15	19,5 x 3,4 x 1,9	1	0,2	Ena sidan flat, andra svagt välvd. Överensstämmer med fynd nr 85 och möjligen med 106
107	Syl?		8:3	7008091,9	1585953,5		51,4 x 4,5 x 2,6	1	1,8	Syl med fastrostade trärester. Övre delen har rektangulärt tvärsnitt, nedre runt. Från sydöstra kvadranten.
108	Häktesspänne med tre agraffer	1771	8:3	7008091,79	1585952,73	45,06	39,2 x 11,8 x 1,5 mm, Agraff 10,2 mm i diam, 1,6 mm tjock	1	5,9	Hakedelen med tre flata agraffer. Motsvarande fynd nr 105 OCH 112. Funnen i mjälan i Nö delen (ytterkanten) av brandlager intill stenar.
109	Agraff	1759	8:3	7008091,67	1585952,16	45,05	Diam 14,2 mm, Höjd 7,1 mm	1	1,7	Profilerad sida, mycket korroderad
110	Sölja	1759	8:3	7008091,67	1585952,16	45,05	17,8 x 12,2 x 5 mm	1	2,1	På baksidan syns en nit. Motsvarar fynd nr 120. Liknar söljor från grav 2 Högom, plate 77:1.
111	Häktesspänne med tre agraffer	1747	8:3	7008091,55	1585951,39	45,05	31,7 x 10,8 x 1,2 mm, agraff 10,3 mm i diam, 2,1 mm tjock	1	4,2	Hakedelen
112	Häktesspänne med tre agraffer		8:3	7008092	1585952,5		39 x 11,7 x 1,1 mm, agraff 9,9 mm i diam, 1,5 mm tjock	1	4,9	Hakedelen med tre flata agraffer (ingen i ursprungligt läge). Motsvarande fynd nr 105 och 108. Fyndplats strax öster om profilsnöret i sö kvadranten.
113	Bronsnål	1745	8:3	7008091,67	1585951,33	45,05	Längd 38,5, diam 2,4 mm	1	0,8	Flat vid hålet. Trubbig spets har troligen varit något längre
114	Fragment av häktesspänne med agraff	1745	8:3	7008091,67	1585951,33	45,05	25 x 9,3 x 1,4, agraff 10,1 mm i diam, 1,8 mm tjock	2	1,9	

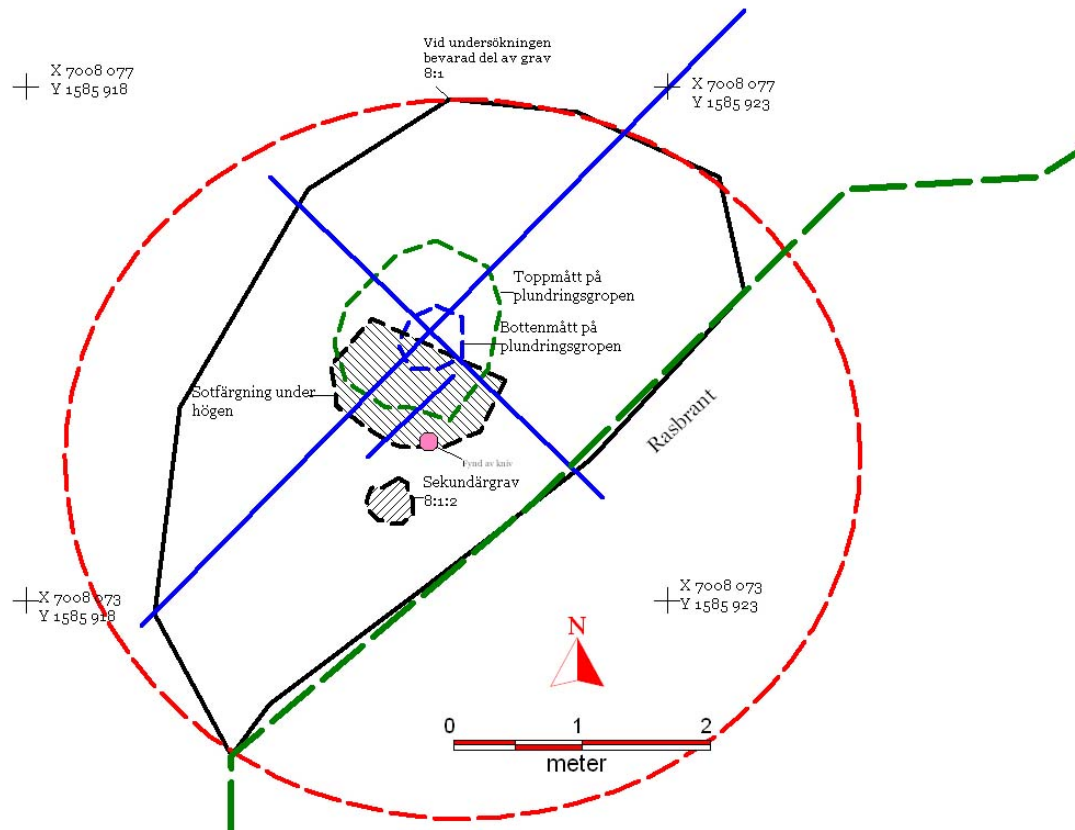
115	Bronssmälta	1745	8:3	7008091,67	1585951,33	45,05		2	0,6	
116	Bronsföremål	1745	8:3	7008091,67	1585951,33	45,05	24,5 x 17 x 8,5	1	3,5	Mycket oxid och kol kvar trots konserveringen, föremålet påminner om fynd nr 95, 102 och 126. Fragment av bleck/hållare i bälte, jmr plate 70 Högom part 1
117	Bronsfragment	1745	8:3	7008091,67	1585951,33	45,05	14,9 x 3 x 1,5	1	0,1	Ena sidan flat, andra svagt välvd. Överensstämmer med fynd nr 85 och 106
118	Fragment av häktesspänne med två agraffer	1772	8:3	7008090,87	1585952,38	45,13	17,5 x 9,5 x 1 mm, agraff 10,1 mm i diam, 1,3 mm tjock	2	1,5	Hakedelen av häktesspänne
119	Fragment av häktesspänne med två agraffer		8:3	7008091,6	1585951,2		14 x 9,5 x 1,3 mm, agraff 9,5 i diam, 1,2 mm tjock	2	1,3	Troligen hakedelen av häktesspänne. Funnen i sydvästra kvadranten
120	Sölja	1771	8:3	7008091,79	1585952,73	45,06	16,8 x 14 x 5,4 mm	1	1,3	På baksidan syns en nit. Motsvarar fynd nr 110. Liknar söljor från Högom, grav 2 plate 77:1.
121	Bronsnit med bricka	1771	8:3	7008091,79	1585952,73	45,06	Nit 6,8 mm i diam, 0,6 mm tjock. Avståndet mellan nithuvud och bricka 2,7 mm	1	0,2	
122	Bronsbleck med fyra nitar	1771	8:3	7008091,79	1585952,73	45,06	18,4 x 12,7 x 1 mm. Nithuvuden 4,4 mm i diam	1	2,1	På blets baksida finns två brickor (med två nithål vardera) Det fastnitade materialet måste ha varit ca 0,9 mm tjockt. Motsvarar fynd nr 124.
123	Bronsnitar	1771	8:3	7008091,79	1585952,73	45,06	7,4 mm lång, diam 2 mm. 7,7 mm lång, diam 1,5. 12,5 mm lång, 1,3-1,7 mm tjock	3	0,3	

124	Bronsbleck med fyra nitar	1769	8:3	7008090,7	1585952,2	45,04	18,6 x 16,4 x 10 mm. Nithuvuden 3,8-4,8 mm i diam	1	2,2	På bleckets baksida finns två brickor (med två nithål vardera) Det fastnitade materialet måste ha varit mycket tunt. Motsvarar fynd nr 122.
125	Bronsnit	1769	8:3	7008090,7	1585952,2	45,04	5 mm i diam, 1,2 mm tjock, bevarad del av nitens längd 3 mm	1	0,1	
126	Bronsföremål	1769	8:3	7008090,7	1585952,2	45,04	13 x 3,4 x 1,6 mm	1	0,3	Påminner om fynd nr 116
127	Järnföremål	1769	8:3	7008090,7	1585952,2	45,04	19,5 mm lång, diam runt 3 mm	1	0,7	Med fastrostade kolbitar och bronsoxider
128	Bronsbeslag	1751	8:3	7008092,35	1585952,54	45,03	25 x 17,4 x 1,5 mm. Nithuvuden ca 2,5 mm i diam	1	1,7	Stora likheter med beslag till eldslagningssten från grav 2 vid Högom, plate 71 och 76 men mindre.
129	Häktesspänne med två agraffer	1748	8:3	7008092,21	1585951,76	45,06	20,5 x 10 x 0,9, agraff 10 mm i diam och 1,3 mm tjock	1	1,9	Hyskedelen av häktesspänne
130	Häktesspänne med fyra agraffer	1735	8:3	7008092,82	1585952,28	45,22	49 x 11,5 x 1,6 mm, agraff 10 mm, 1,4 mm tjock	1	6,7	Hakedelen med fyra flata, ornerade med tre inpunsningar, förgyllda agraffer? Har hört ihop med fynd nr 93, 98 och 131.
131	Häktesspänne med fyra agraffer	1758	8:3	7008091,65	1585951,86	44,99	39 x 11,3 x 1,5 mm, agraff 9,5 mm i diam, 1,4 mm tjock	1	5,7	Hyskedelen med tre flata (har varit fyra, ornerade med tre inpunsningar, förgyllda agraffer? Har hört ihop med fynd nr 93, 98 och 130.
132	Spik	1769	8:3	7008090,7	1585952,2	45,04	Ursprunglig längd ca 40 mm, tjocklek ca 5,5 mm, skalle 10-12 mm	1	3,5	Spiken krökt till u-form, tjocklek på material som den spikats igenom 9-10 mm. Liknar fynd nr 137.
133	Bronsnål	1769	8:3	7008090,7	1585952,2	45,04	Längd 103 mm, diam 3,7 mm	1	5,6	Nålen är försedd med en liten ögla
134	Häktesspänne med en agraff	1769	8:3	7008090,7	1585952,2	45,04	11,6 x 10 x 1,2 mm, agraff 7,4 mm i diam, 1,2 mm tjock	1	0,9	Hyskedelen av häktesspänne, motsvarar fynd nr 138.

135	Bronsnit med bricka	1769	8:3	7008090,7	1585952,2	45,04	Diam nit 7,8 mm, 1 mm tjockt nithuvud, total längd 6,3 mm	1	0,3	Mellan nithuvudet och brickan är det knappt 4 mm
136	Bronsnit med bricka	1769	8:3	7008090,7	1585952,2	45,04	Diam nit 6,5 mm, 0,8 mm tjockt nithuvud, total längd 5 mm	1	0,2	Mellan nithuvudet och brickan är det knappt 3 mm
137	Spik	1756	8:3	7008091,65	1585951,71	44,99	Ursprunglig längd ca 45 mm, tjocklek ca 4,7 mm, skalle 10 mm	1	2,9	Spiken krökt till u-form, tjocklek på material som den spikats igenom 12-15 mm. Liknar fynd nr 132
138	Häktesspänne med en agraff	1756	8:3	7008091,65	1585951,71	44,99	10,8 x 9,3 x 0,5 mm, agraff 7,7 mm i diam	1	0,8	Hakedelan av häktesspänne, motsvarar fynd nr 134.
139	Agraff	1756	8:3	7008091,65	1585951,71	44,99	9,2 mm i diam, 2,5 mm tjock	1	0,7	Flat agraffknapp med ornering. Motsvarande fynd nr 93, 98, 130 och 131.
140	Bronsbleck	1756	8:3	7008091,65	1585951,71	44,99	21,4 x 16,3 x 9,5 mm	1	3,4	U-format bronsbleck med två genomgående nitar. Blecket har omslutet något med en tjocklek på ca 6,5 mm
141	Agraff?	1756	8:3	7008091,65	1585951,71	44,99	Diam 8,5 mm, 1,9 mm tjock	1	0,2	
142	Bronsnit	1756	8:3	7008091,65	1585951,71	44,99	Diam 4,5 mm, 1 mm tjock, total längd 4,5 mm	1	0,1	
143	Bronsnitar utan skallar	1756	8:3	7008091,65	1585951,71	44,99	D 2 mm, längd 12,5 mm. D 1,5 L 13mm. D 1,5 mm L 5,7 mm. D 2 mm L 6 mm. D 2 mm L 9,5 mm	5	0,6	
144	Häktesspännen med tre agraffer		8:3	7008088	1585951		62 x 11,5 x 1,2 mm, agraff 13,7 mm i diam, 7 mm tjock	1	9,4	Hakedelan av häktesspänne. Profilerad sida, omegaliknande ornering. Påträffad nedanför raskant, koordinater ungefärliga.
145	Häktesspännen med tre agraffer	1753	8:3	7008091,98	1585951,96	45,01	Ca 60 x 11 x 1,9 mm, agraff 13,2 mm i diam, 7 mm tjock	1	9,2	Hyskdelan av häktesspänne. Profilerad sida, omegaliknande ornering.
146	Bronsföremål	1753	8:3	7008091,98	1585951,96	45,01	27 x 3 x 1,5 mm	1	0,2	

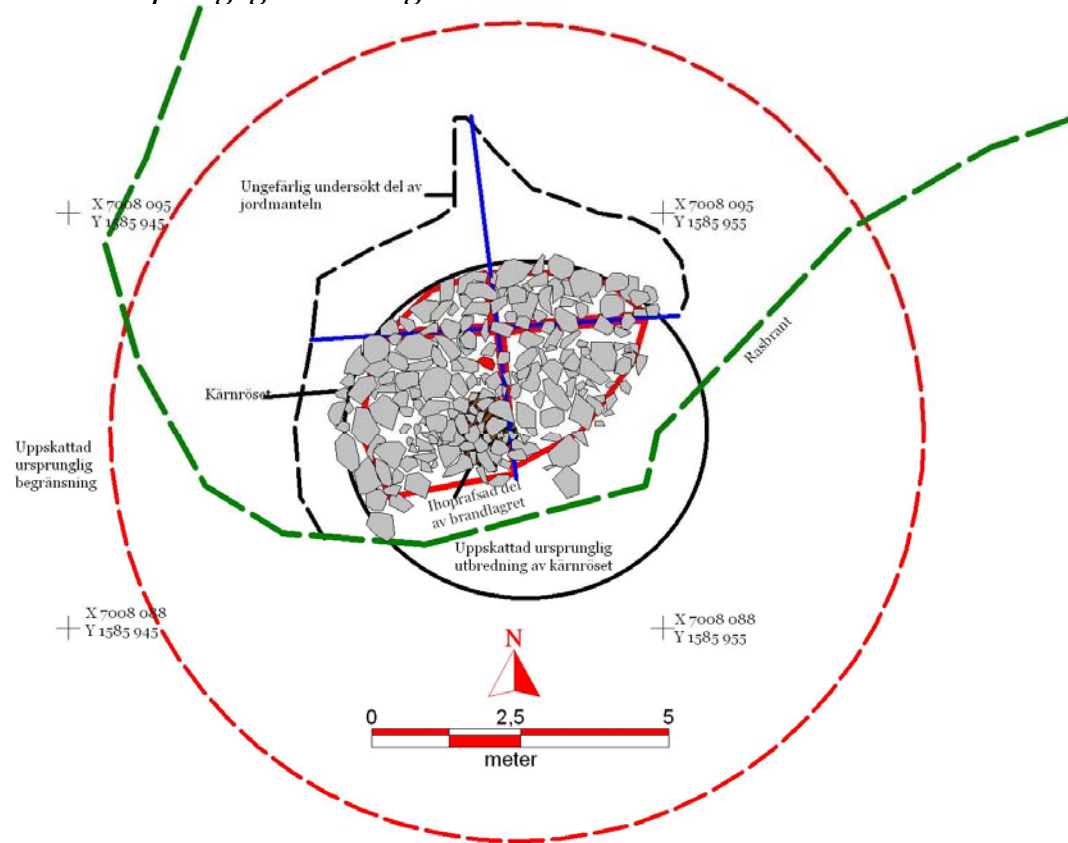
147	Guldspiralring	1769	8:3	7008090,7	1585952,2	45,04	Ytterdiam 21mm, innerdiam 16,4 mm, höjd 6,3 mm	1	7,2	Ringen är gjord av 2 mm guldtråd i tre varv
148	Gravklot		8:3	7008092,48		45,7	310 x 230 x 200	1		Stenen är obearbetad och av ljus granit

Bilaga 3. Plan och profilritningar



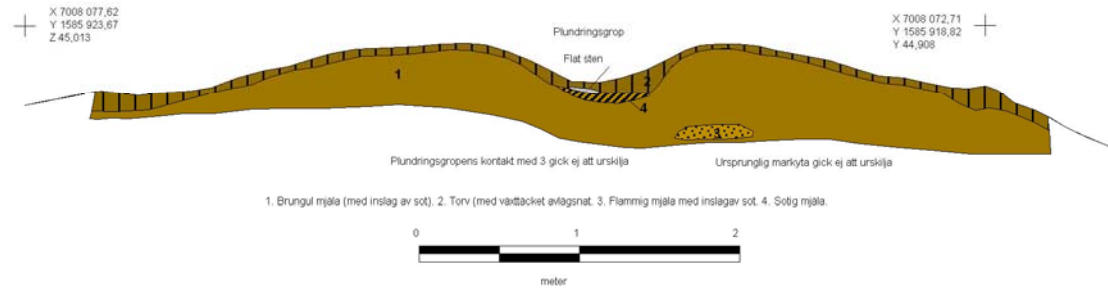
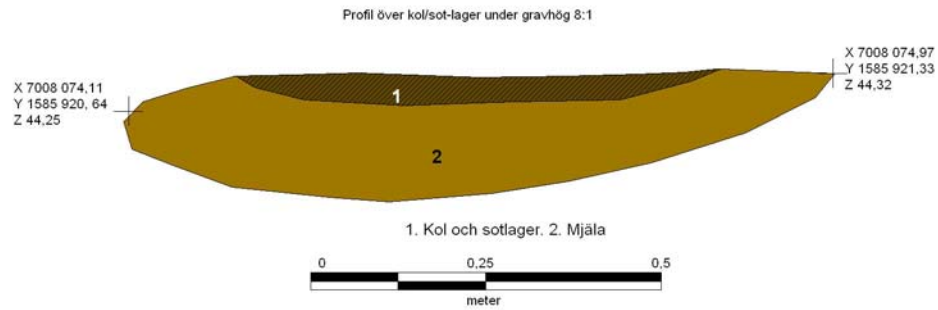
Plan över grav 8:1. De blåa linjerna anger profiler, Den streckade röda cirkeln visar

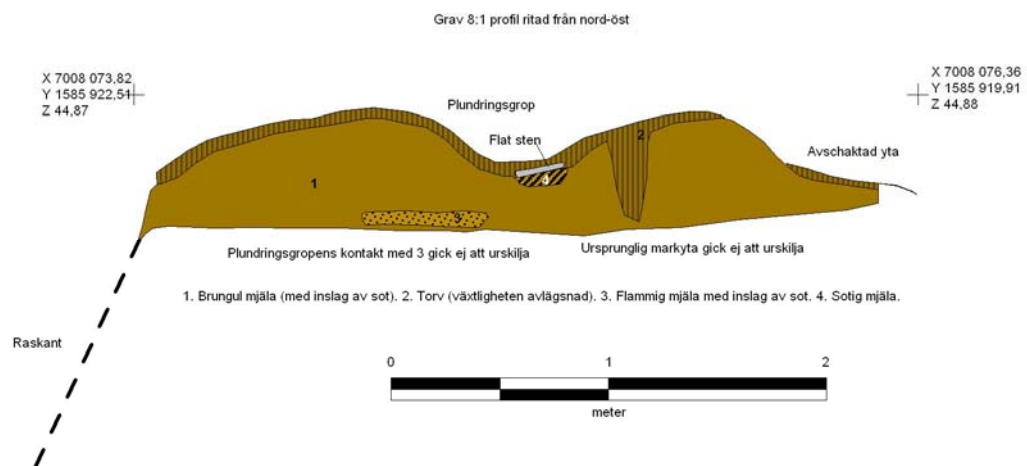
uppskattad ursprunglig utbredning.



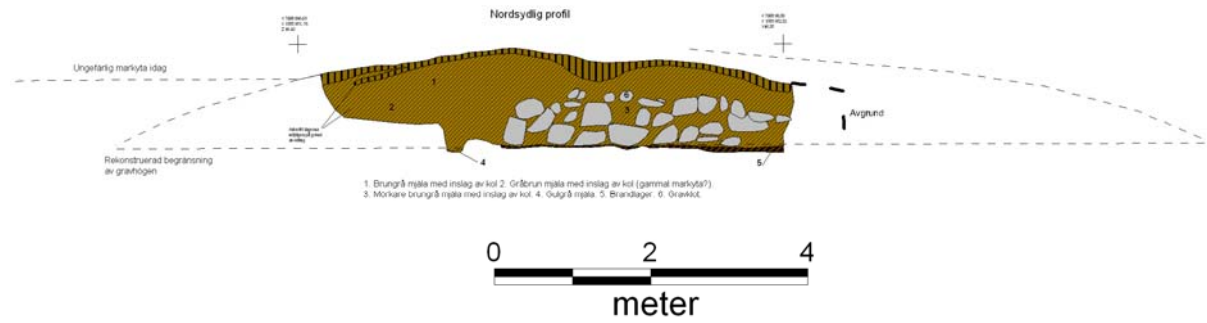
Plan över grav 8:3. De blåa linjerna anger profiler. Den rödmarkerade stenen markerar gravklotet.

Grav 8:1 ritad från nordväst

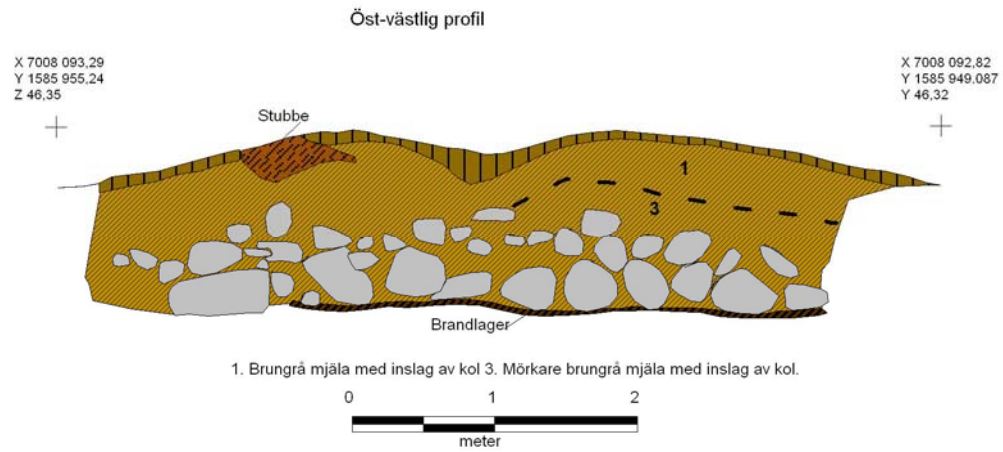
*Profil över grav 8:1 ritad från nordväst.**Profil över kol/sotlager under gravhög 8:1.*



Profil över grav 8:1 ritad från nordöst.



Nord-sydlig profil av grav 8:3.



Öst-västlig profil av grav 8:3.

Bilaga 4. Fotolistor

Foton tagna av Pia Nykvist från Länsstyrelsen i december 2006

Fotonr	Motiv	Fotograferat från
1	Grav 7:1 till höger i bild	Norr
2	Grav 7:1	Sydöst
3	Grav 7:2	Nordöst
4	Grav 8:1	Norr
5	Grav 8:1	Nordöst
6	Raskant vid grav 8:3	Sydväst
7	Grav 8:1 i förgrunden, grav 8:2 i bakgrunden	Sydväst
8	Grav 7:1 till höger i bild	Nordöst
9	Grav 8:6	Norr
10	Grav 8:5	Nordöst
11	Grav 8:5	Nordöst
12	Peter Persson vid resterna av grav 8:7	Sydväst
13	Området strax norr om grav 8:7	Norr

Foton tagna av Murberget i december 2006

Fotonr	Motiv	Fotograferat från
1	Grav 7:1 till höger i bild	Norr
2	Grav 7:1	Öst
3	Grav 7:1	Öst
4	Grav 7:2	Nordöst
5	Rasbranten mellan grav 8:1 och 7:2	Norr
6	Grav 8:1	Nordväst
7	Grav 8:1 till höger i bild	Nordöst
8	Raskant vid grav 8:3	Sydväst
9	Schaktgrop i grav 7:2 östra sida	Öst
10	Schaktgrop i grav 7:2 norra sida	Öst

11	Raskant vid grav 8:3	Väst
12	Grav 8:3	Norr
13	Grav 8:5	Norr
14	Grav 8:6 i bildens mitt och grav 8:5 till höger	Norr
15	Åkerytorna norr om Raä 7 och 8	Norr

Foton tagna 9-13/2007

Fotonr	Motiv	Fotograferat från
1	Grav 8:1 innan undersökningens början	Norr
2	Grav 8:1 innan undersökningens början	Nordväst
3	Grav 8:1 innan undersökningens början	Nordväst
4	Grav 8:1 innan undersökningens början	Sydväst
5	Grav 8:1 innan undersökningens början	Nordöst
6	Grav 8:1 innan undersökningens början	Nordöst
7	Grav 8:1 innan undersökningens början	Sydväst
8	Grav 8:1 efter avtorvning	Nordöst
9	Grav 8:1 efter avtorvning	Nordöst
10	Grav 8:1 efter avtorvning	Nordväst
11	Grav 8:1 efter avtorvning	Nordväst
12	Grav 8:1 efter avtorvning, i bakgrunden monterar kursdeltagarna upp en sällställning	Sydväst
13	Korsprofil utlagd och kursdeltagarna har påbörjat grävningen av grav 8:1	Nordöst
14	Korsprofil utlagd och kursdeltagarna har påbörjat grävningen av grav 8:1	Norr
15	Korsprofil utlagd och kursdeltagarna har påbörjat grävningen av grav 8:1	Nordöst
16	Grävningen av grav 8:1 har fortskridit några decimeter ner under ytan, på bilden några kursdeltagare samt arkeolog Benjamin Åkermark	Norr
17	Grävningen av grav 8:1 har fortskridit några decimeter ner under ytan, på bilden några kursdeltagare samt arkeolog Benjamin Åkermark	Norr
18	Grävningen av grav 8:1 har fortskridit några decimeter ner	Norr

	under ytan, på bilden några kursdeltagare samt arkeolog Benjamin Åkermark	
19	Grävningen av grav 8:1 har fortskridit några decimeter ner under ytan, på bilden några kursdeltagare samt Pia Nykvist från Länsstyrelsen	Nordöst
20	Grävningen av grav 8:1 har fortskridit några decimeter ner under ytan, på bilden några kursdeltagare samt Pia Nykvist från Länsstyrelsen	Nordöst
21	Besök på platsen för skattfyndet från Undrom hemma hos kursdeltagaren Inga Bodin	
22	Sekundärgraven 8:1:2 framgrävd	
23	Halva sekundärgraven 8:1:2 utgrävd	
24	Nordöst-sydvästliga markprofilen	Norr
25	Östra delen av nordöst-sydvästliga markprofilen	Norr
26	Södra delen av nordöst-sydvästliga markprofilen	Norr
27	Flammig- sotig färgning under högen i grav 8:1	
28	Sydöst-nordvästliga markprofilen	Nordöst

Foton från 12/7-2007

Fotonr	Motiv	Fotograferat från
1	Arbetsbild, kursdeltagarna gräver i gravens (8:1) sydvästra del, Pia Nykvist från Länsstyrelsen på besök.	Nordöst
2	Delar av sekundärgraven 8:1:2 framrensad	
3	Sekundärgraven 8:1:2 framrensad	Uppifrån
4	Sekundärgraven 8:1:2 framrensad	Uppifrån
5	Sekundärgraven 8:1:2 framrensad	Uppifrån
6	Kursdeltagaren Aina Ferlander gräver ut sekundärgraven 8:1:2	Sydväst
7	Arbetsbild, Inga Bodin, Charlotta Ferlander, Aina Ferlander och Ola George	Nordväst
8	Halva sekundärgraven 8:1:2 bortgrävd	
9	Halva sekundärgraven 8:1:2 bortgrävd	
10	Arbetsbild, kursdeltagarna ser på när Benjamin Åkerlund söker med metalldetektorn	Nordöst
11	Arbetsbild, kursdeltagarna ser på när Benjamin Åkerlund	Nordöst

	söker med metalldetektorn	
12	Grav 8:1 nordöst-sydvästliga markprofilen	Nordväst
13	Grav 8:1 norra delen av den nordöst-sydvästliga markprofilen	Nordväst
14	Grav 8:1 södra delen av den nordöst-sydvästliga markprofilen	Nordväst
15	Flammig, sotigt lager under gravhögen	
16	Grav 8:1 den nordväst-sydöstliga markprofilen, benjamin Åkerlund i bakgrunden	Nordöst
17	Grav 8:1 södra delen av den nordväst-sydöstliga markprofilen, benjamin Åkerlund i bakgrunden	Nordöst
18	Grav 8:1 norra delen av den nordväst-sydöstliga markprofilen, benjamin Åkerlund i bakgrunden	Nordöst

Foton tagna mellan från 13, 26-27/7-2007

Fotonr	Motiv	Fotograferat från
1	Plundringsgropen i grav 8:1 framrensad, i botten en stenplatta	Norr
2	Plundringsgropen i grav 8:1 framrensad, i botten en stenplatta	Norr
3	Plundringsgropen i grav 8:1 framrensad, i botten en stenplatta	Öst
4	Plundringsgropen i grav 8:1 framrensad, i botten en stenplatta	Öst
5	Stenplattan från botten av plundringsgropen i grav 8:1	Öst
6	Plundringsgropen i grav 8:1 framrensad, i botten en stenplatta	Öst
7	Plundringsgropen i grav 8:1 framrensad, i botten en stenplatta	Öst
8	Plundringsgropen i grav 8:1 framrensad, i botten en stenplatta	Öst
9	Plundringsgropen i grav 8:1 framrensad, i botten en stenplatta	Öst
10	Sotig yta i botten av plundringsgrop	Sydväst
11	Sotig yta i botten av plundringsgrop	Sydväst
12	Sotig yta i botten av plundringsgrop	Nordöst
13	Arbetsbild, Ola George hittar ben (skalben av människa) i	Norr

	raskanten nedanför den nyupptäckta nästan helt utplånade graven 8:4	
14	Arbetsbild, Ola George avsöker raskanten nedanför den nyupptäckta nästan helt utplånade graven 8:4 med metalldetektor	Norr
15	Arbetsbild, Ola George och Benjamin Åker avsöker raskanten nedanför den nyupptäckta nästan helt utplånade graven 8:4 med metalldetektor	
16	Raskanten vid grav 8:4 med rester av stenpackningen synlig	Öst
17	Arbetsbild, Ola George och Benjamin Åker avsöker raskanten nedanför den nyupptäckta nästan helt utplånade graven 8:4 med metalldetektor	
18	Arbetsbild, Ola George gräver bort markprofilerna på grav 8:1	Norr
19	Den flammiga sotiga färgningen under grav 8:1	Sydväst
20	Den flammiga sotiga färgningen under grav 8:1	Sydöst
21	Den flammiga sotiga färgningen under grav 8:1	Sydväst
22	Profil av den flammiga sotiga färgningen under grav 8:1	Sydöst
23	Profil av den flammiga sotiga färgningen under grav 8:1	Sydöst
24	Grav 8:1 efter återställningen	Norr
25	Grav 8:1 efter återställningen	Sydväst
26	Grav 8:1 efter återställningen	Nordöst
27	Grav 8:1 efter återställningen	Nordöst
28	Grav 8:1 efter återställningen	Nordöst

Foton från 3-5/10-2007

Fotonr	Motiv	Fotograferat från
1	Arbetsbild, avtorvning av grav 8:3 påbörjad	Norr
2	Grav 8:3 efter påbörjad avtorvning	Nordväst
3	Grav 8:3 efter påbörjad avtorvning	Väst
4	Grav 8:3 efter påbörjad avtorvning	Nordöst
5	Centrala delen av grav 8:3 avtorvad	Väst
6	Centrala delen av grav 8:3 avtorvad	Nordöst
7	Arbetsbild, Benjamin Åkermark och Ola George gräver bort jordlagret på grav 8:3, gravklotet synligt	Väst
8	Arbetsbild, Benjamin spexar	Väst

9	Arbetsbild, Benjamin Åkermark och Ola George gräver bort jordlagret på grav 8:3, gravklotet synligt	Väst
10	Arbetsbild, Benjamin Åkermark och Ola George gräver bort jordlagret i norra delarna av grav 8:3	Öst
11	Arbetsbild, Benjamin Åkermark och Ola George gräver bort jordlagret i norra delarna av grav 8:3	Öst
12	Arbetsbild, Benjamin Åkermark och Ola George gräver bort jordlagret i norra delarna av grav 8:3	Nordväst
13	Arbetsbild, Benjamin Åkermark och Ola George gräver bort jordlagret i norra delarna av grav 8:3	Nordväst

Foton från 16/10-2007

Fotonr	Motiv	Fotograferat från
1	Kärnröset i grav 8:3 framrensad	Norr
2	Kärnröset i grav 8:3 framrensad	Norr
3	Kärnröset i grav 8:3 framrensad	Nordöst
4	Norra delen av kärnröset	Sydväst
5	Raskanten vid grav 8:3 södra del. Delar av kärnröset synliga	Sydöst
6	Raskanten vid grav 8:3 södra del. Delar av kärnröset synliga	Sydöst
7	Arbetsbild, Benjamin Åkermark plockar bort stenar från kärnröset	Norr
8	Södra delen av kärnröset	Väst
9	Arbetsbild, Ola George, Maria Lindeberg och Benjamin Åkermark gräver i norra delen av kärnröset	Väst
10	Arbetsbild, Benjamin Åkermark gräver i centrala delen av kärnröset	Norra
11	Arbetsbild, Maria Lindeberg söker utrasad stenpackning i del av ravin mellan 8:4 och 8:5	Väst
12	Raskanten stax öster om 8:3	Öst
13	Gravarna 8:5 och 8:6	Nordväst
14	Grav 8:6	Norr
15	Kärnröset i grav 8:3	Nordväst
16	Kärnröset i grav 8:3, väster om föregående bild	Norr
17	Västra delen av kärnröset	Norr

18	Raskant vid 8:2	Öst
19	Raskant genom 8:2	Öst
20	Häktesspänne med agraffer	
21	Maria Lindeberg håller i häktesspänne med agraffer	Väst

Foton från 4-18/10-2007

Fotonr	Motiv	Fotograferat från
1	Lille Edvin från grannhuset gräver vid graven 8:3	
2	Häktesspänne med agraffknappar från grav 8:3	
3	Lille Edvin från grannhuset	
4	Lille Edvin från grannhuset	
5	Kursdeltagaren Susanne Åberg sällar	Nordöst
6	Den östvästliga markprofilen innan nedgrävning till kärnröset	Norr
7	Grav 8:3 efter grävning ett par decimeter ner	Väst
8	Den östvästliga markprofilen innan nedgrävning till kärnröset	Norr
9	Grav 8:3 efter grävning ett par decimeter ner	Nordväst
10	Nedrasade träd söder om 8:3	Norr
11	Grav 8:1 efter återställning	Norr
12	Grav 8:1 efter återställning	Nordöst
13	Grav 8:1 efter återställning	Sydväst
14	Grav 8:1 efter återställning	Nordväst
15	Raskanten vid 8:3	Sydväst
16	Raskanten vid 8:3	Sydväst
17	Grav 8:5 och 8:6	Nordväst
18	Grav 8:6	Norr
19	Resterna av grav 8:4	Norr
20	Resterna av grav 8:4 fotad nere från rasbranten, delar av stenpackning synlig	Syd
21	Raskant strax öster om grav 8:3	Öst
22	Raskant strax öster om grav 8:3	Öst
23	Rast, Benjamin Åkerman sitter i skottkärran	
24	Rast, Ola George äter	
25	Rast, Benjamin Åkerman sitter i skottkärran	

26	Rast, Benjamin Åkerman sitter i skottkärran	
27	Färgning några decimeter ner i grav 8:3	Nordväst
28	Färgning några decimeter ner i grav 8:3	Sydöst
29	Färgning några decimeter ner i grav 8:3	Sydväst
30	Raskant med utskjutande stenblock i södra delen av grav 8:3	Syd
31	Raskant med utskjutande stenblock i södra delen av grav 8:3	Syd
32	Raskant med utskjutande stenblock i södra delen av grav 8:3	Syd
33	Raskant med utskjutande stenblock i södra delen av grav 8:3	Syd
34	Raskant med utskjutande stenblock i södra delen av grav 8:3	Syd
35	Åkerytorna norr om Raä 7 och 8	Norr
36	Åkerytorna norr om Raä 7 och 8	Norr
37	Åkerytorna norr om Raä 7 och 8	Norr
38	Åkerytorna norr om Raä 7 och 8	Norr
39	Åkerytorna norr om Raä 7 och 8	Norr
40	Åkerytorna norr och öst om Raä 7 och 8	Norr
41	Åkerytorna norr om Raä 7 och 8	Norr
42	Arbetsbild, Benjamin Åkermark och Ola George gräver i södra delen av grav 8:3	Norr
43	Arbetsbild, Benjamin Åkermark och Ola George gräver i södra delen av grav 8:3	Väst
44	Arbetsbild, Benjamin Åkermark och Ola George gräver i södra delen av grav 8:3	Väst
45	Arbetsbild, Benjamin Åkermark och Ola George gräver i södra delen av grav 8:3	Väst
46	Arbetsbild, Benjamin Åkermark och Ola George gräver i södra delen av grav 8:3	Öst
47	Arbetsbild, Benjamin Åkermark gräver i södra delen av grav 8:3	Öst
48	Arbetsbild, Benjamin Åkermark och Ola George gräver i södra delen av grav 8:3	Öst
49	Skolbarn från Kalknässkolan på besök	
50	Skolbarn från Kalknässkolan på besök	
51	Skolbarn från Kalknässkolan på besök	
52	Skolbarn från Kalknässkolan på besök	
53	Skolbarn från Kalknässkolan på besök	

54	Skolbarn från Kalknässkolan på besök	
55	Skolbarn från Kalknässkolan på besök	
56	Skolbarn från Kalknässkolan på besök	
57	Skolbarn från Kalknässkolan på besök	
58	Arbetsbild, Benjamin Åkermark och Ola George slår ner stolpe för profilsnöre	
59	Arbetsbild, Benjamin Åkermark och Ola George slår ner stolpe för profilsnöre	
60	Arbetsbild, Benjamin Åkermark och Ola George slår ner stolpe för profilsnöre	
61	Arbetsbild, Ola George slår ner stolpe för profilsnöre	
62	Arbetsbild, Ola George slår ner stolpe för profilsnöre	
63	Arbetsbild, Ola George slår ner stolpe för profilsnöre	
64	Kärnröset och södra delen av den nord-sydliga markprofilen, gravklotet till vänster i bild	Väst
65	Gravklotet i toppen på stenpackningen	Sydväst
66	Den sydligaste delen av stenpackningen i grav 8:3	Norr
67	Nordligaste delen på den nord-sydliga markprofilen	Väst
68	Den centrala och sydligaste delen av norra delen av den nord-sydliga markprofilen med kärnröset synligt	Väst
69	Den norra delen av den nord-sydliga markprofilen med kärnröset synligt	Väst
70	Östra delen av den öst-västliga markprofilen med kärnröset synligt	Norr
71	Kärnröset i den sydöstra delen av grav 8:3	Nordöst
72	Västra delen av den öst-västliga markprofilen med kärnröset synligt	Norr
73	Västra delen av den öst-västliga markprofilen med kärnröset synligt	Norr
74	Västra delen av den öst-västliga markprofilen med kärnröset synligt	Norr
75	Östra delen av den öst-västliga markprofilen med kärnröset synligt	Norr
76	Öppning genom profilen grävd. Ola George och Benjamin Åkermark tittar ut	Väst

77	Öppning genom profilen grävd. Ola George och Benjamin Åkermark tittar ut	Väst
78	Öppning genom profilen grävd. Ola George och Benjamin Åkermark tittar ut	Väst
79	Öppning genom profilen grävd. Ola George och Benjamin Åkermark tittar ut	Väst
80	Östra delen av den öst-västliga markprofilen med kärnröset synligt	Norr
81	Östra delen av den öst-västliga markprofilen med kärnröset synligt	Norr
82	Den första snön ligger över grav 8:3, (bilden skadad)	Norr
83	Den första snön ligger över grav 8:3, i bakgrunden grav 8:2	Nordöst
84	Kärnröset framgrävt (korsprofilen kvar)	Nordöst
85	Den östvästliga markprofilen med kärnröset synligt	Norr
86	Den östvästliga markprofilen med kärnröset synligt	Norr
87	Östra och centrala delen av den östvästliga markprofilen med kärnröset synligt	Norr
88	Centrala och västra delen av den östvästliga markprofilen med kärnröset synligt	Norr
89	Den östvästliga markprofilen med kärnröset synligt	Nordöst
90	Den östvästliga markprofilen med kärnröset synligt	Nordöst
91	Arbetsbild, Benjamin Åkermark river den östvästliga markprofilen	Norr
92	Arbetsbild, Benjamin Åkermark och Susanne Åberg river den östvästliga markprofilen	Väst
93	Arbetsbild, Benjamin Åkermark och Ola George gräver fram de delar av röset som legat under markprofilerna	Norr
94	Arbetsbild, Ola George och Susanne Åberg gräver fram de delar av röset som legat under markprofilerna	Nordöst
95	Kärnröset framrensats	Norr
96	Kärnröset framrensats	Norr
97	Västra och centrala delarna av kärnröset	Nordväst
98	Nordvästra delen av kärnröset	Norr
99	Östra och centrala delarna av kärnröset	Nordöst
100	Kärnröset framrensats	Öst

101	Kärnröset framrensatsat	Nordöst
102	Kärnröset framrensatsat	Nordöst
103	Kärnröset framrensatsat	Nordöst
104	Kärnröset framrensatsat	Nordöst
105	Kärnröset framrensatsat	Nordväst
106	Kärnröset framrensatsat	Väst
107	Västra och centrala delarna av kärnröset	Nordväst
108	Nordligaste bevarade delen av kärnröset	Väst
109	Kärnröset framrensatsat	Nordöst
110	Kärnröset framrensatsat	Öst
111	Nordvästra delen av kärnröset	Nordöst
112	Nordvästra delen av kärnröset	Nordöst
113	Västra delen av kärnröset	Norr
114	Norra delen av kärnröset	Väst
115	Norra delen av kärnröset	Väst
116	Norra delen av kärnröset	Väst
117	Västra delen av kärnröset	Norr
118	Kärnröset framrensatsat	Nordväst
119	Kärnröset framrensatsat	Nordväst
120	Kärnröset framrensatsat	Nordöst
121	Mindre stenpackning ovan det ihoprafsade brandlagret	Norr
122	Mindre stenpackning ovan det ihoprafsade brandlagret	Väst
123	Mindre stenpackning ovan det ihoprafsade brandlagret med omgivande större block	Öst
124	Arbetsbild, Benjamin Åkermark och Ola George bryter bort block	Väst
125	Häktesspänne med förgyllda agraffer inbäddade i kol	
126	Häktesspänne med förgyllda agraffer inbäddade i kol	
127	Häktesspänne med förgyllda agraffer inbäddade i kol	
128	Benjamin Åkermark håller i fynd av häktesspänne med förgyllda agraffer inbäddade i kol	Norr
129	Arbetsbild, Benjamin Åkermark och Ola George studerar det fina fyndet	Norr
130	Benjamin Åkermark håller i fynd av häktesspänne med förgyllda agraffer inbäddade i kol	Norr

131	Bild över den norra delen av graven med delar av kärnröset borttaget	Nordväst
132	Raskanten vid södra delen av graven 8:3	Öst
133	Raskanten vid södra delen av graven 8:3, med nyligen nedrasade trädstammar	Nordöst
134	Bild över den norra delen av graven med delar av kärnröset borttaget	Väst
135	Bild över den norra delen av graven med delar av kärnröset borttaget	Nordväst
136	Raskanten vid södra delen av graven 8:3	Öst
137	Raskanten vid södra delen av graven 8:3	Öst
138	Raskanten vid södra delen av graven 8:3	Öst
139	Del av brandlager intill raskanten vid grav 8:3	Öst
140	Del av brandlager intill raskanten vid grav 8:3	Öst
141	Raskanten vid södra delen av graven 8:3	Öst
142	Raskanten vid södra delen av graven 8:3	Öst
143	Raskanten vid södra delen av graven 8:3	Öst
144	Profil genom det ihoprafasde brandlagret	Väst
145	Profil genom det ihoprafasde brandlagret	Väst
146	Norra delen av profil genom det ihoprafasde brandlagret	Norr
147	Profil genom det ihoprafasde brandlagret	Sydväst
158	Delar av brandlagret i norra delen av graven i förgrunden, i bakgrunden skogen nedanför rasbranten	Norr
149	Del av det ihoprafasde brandlagret i norra delen av graven	Öst
150	Del av det ihoprafasde brandlagret i norra delen av graven	Norr
151	Del av det ihoprafasde brandlagret i norra delen av graven. Runt omkring bortbrutna block	Norr
152	Del av det ihoprafasde brandlagret i norra delen av graven. Runt omkring bortbrutna block	Norr

Foton tagna 6/11-2007 med Peter Perssons privata kamera

Fotonr	Motiv	Fotograferat från
1	Norra delen av grav 8:3 efter att blocken brutits undan och brandlagret grävts bort	Norr

2	Norra delen av grav 8:3 efter att blocken brutits undan och brandlagret grävts bort	Öst
3	Nedrasade träd i rasbranten söder om grav 8:3	Nordöst
4	Häktesspänne med förgyllda agraffer påträffade i rasbranten söder om grav 8:3	
5	Häktesspänne med förgyllda agraffer påträffade i rasbranten söder om grav 8:3	
6	Häktesspänne med förgyllda agraffer påträffade i rasbranten söder om grav 8:3	
7	Platsen för grav 8:3 efter att stenblock och jordmassor påförts	Nordväst

Foton från 6/11-2007

Fotonr	Motiv	Fotograferat från
1	Fikapaus på morgonen	
2	Fikapaus på morgonen	
3	Fikapaus på morgonen	
4	Fikapaus på morgonen	
5	Maria Lindeberg och Peter Persson söker av ytan nedanför grav 8:3 med metalldetektor	Uppifrån söder
6	Maria Lindeberg och Peter Persson söker av ytan nedanför grav 8:3 med metalldetektor	Uppifrån söder
7	Arbetsbild i skymningen den 6 november, den uppgrävda jorden skottas tillbaka till platsen för grav 8:3	Syd

Bilaga 5. Benlistor

X	Y	Z	Benelement	s	s/d	d	frag	Vikt (g)	Kommentar
7008073,8	1585920,84	44,35	Cranium		72		72	69,86	Fragment
7008073,8	1585920,84	44,35	Cranium m sutur		7		7	7,16	Frag med indet suturer
7008073,8	1585920,84	44,35	Dentes		1		1	0,05	Frag av tandrot
7008073,8	1585920,84	44,35	Frontale		5		5	3,69	Frag med sutura coronalis
7008073,8	1585920,84	44,35	Parietale		5		5	16,32	Indet var
7008073,8	1585920,84	44,35	Parietale		1		1	1,58	Frag med sutura lambdoidea
7008073,8	1585920,84	44,35	Parietale			1	1	1,74	Frag med sutura lambdoidea
7008073,8	1585920,84	44,35	Parietale			1	1	0,79	Frag med sutura coronalis
7008073,8	1585920,84	44,35	Parietale		1		1	0,73	Frag med sutura coronalis
7008073,8	1585920,84	44,35	Parietale		1		1	2,58	Frag med sutura coronalis
7008073,8	1585920,84	44,35	Occipitale		1		1	0,55	Med del av condylus occipitalis
7008073,8	1585920,84	44,35	Temporale			1	1	3,94	Fragment
7008073,8	1585920,84	44,35	Temporale	1			1	0,65	Frag med fossa mandibularis
7008073,8	1585920,84	44,35	Temporale			1	1	0,59	Frag av processus zygomaticus
7008073,8	1585920,84	44,35	Temporale			1	1	3,15	Pars petrosa frag
7008073,8	1585920,84	44,35	Maxilla	1			1	1,62	Maxilla med del av alveolhålor
7008073,8	1585920,84	44,35	Mandibulae		1		1	0,72	Frag med alveolhåla
7008073,8	1585920,84	44,35	Mandibulae			1	1	1,88	Frag av ramus med del av sulcus mylohyoidea
7008073,8	1585920,84	44,35	Mandibulae			1	1	1,05	Frag av ramus
7008073,8	1585920,84	44,35	Mandibulae	1			1	2,5	Frag av ramus med del av sulcus mylohyoidea
7008073,8	1585920,84	44,35	Mandibulae		1		1	2,69	Frag av corpus

Bentabell 1. Skellett från kranium i sekundärgrav Raä 8:1:2

Benelement	s	s/d	d	hel	frag	Vikt (g)	Kommentar
Vertebrae		8			8	6,59	Frag av facies articularis superior och inferior
Vertebrae		40			40	26,45	Frag av kotkroppen
V cervicalis		6			6	5,63	Frag av kotkroppen
V thoracalis		1			1	1,34	Frag av kotkropp
V lumbalis		1			1	3,23	Frag av kotkropp
Sacrum		1			1	5,92	Frag av corpus m 1:a kotans ledyta
Costae		11			11	10,78	Frag av corpus och caput
Sacrum		1			1	3,62	Frag av acetabulum med facies lunata
Humerus		1			1	4,94	Frag av caput
Humerus			1		1	0,96	Frag av trochlea humeri, fusionerad
Humerus		1			1	0,6	Frag av trochlea humeri
Humerus		3			3	14,52	Frag av diafys
Radius		4			4	1,52	Frag av caput, fusionerad
Radius		6			6	14,27	Frag av diafys
Ulna			1		1	0,77	Frag av incisura trochlearis, fusionerad
Femur		1			1	1,52	Frag av facies patellaris
Femur		1			1	13,11	Frag av diafys med trochanter tertius (glutea muskelns fäste)
Tibia		5			5	17,32	Frag av diafys
Fibula		7			7	7,92	Frag av diafys
Fibula		1			1	1,23	Frag av diafys
Ossa longa, facies articularis		45			45	18,46	Frag av facies articularis
Ossa longa, diafys		154			154	162,7	Frag av diafys

Mc/Mt		4		4	1,47	Frag av caput
Mt I		1		1	0,65	Frag av caput
Ph 1 pedis		1		1	0,44	Frag av corpus och caput
Indet homo		99		99	60,72	
Indet				1720	329	Oidentifierat

Bentabell 2. Postkranialt skellet i sekundärgrav Raä 8:1:2.

Fnr	X	Y	Z	Kvadrant	Vikt (g)	Antal	Benslag	Del	Kommentar
1744	7008091,54	1585951,7	45,09		0,1	1	Costae	Corpusfragment	Vitbränd
1769	7008090,7	1585952,2	45,04	Sv	5,31	33	Costae	Corpusfragment	Gråbrända
1770	7008091,16	1585952,9	45,06		0,35	2	Costae	Indet	Vitbrunbrända
1771	7008091,79	1585952,7	45,06	Sö	0,61	4	Costae	Corpusfragment	Vitbrunbrända
1769	7008090,7	1585952,2	45,04	Sv	0,93	1	Cranium	Externafragment	Ljusbrunbränd
1769	7008090,7	1585952,2	45,04	Sv	38,6	198	Indet	Ossa plana	Brungråbrända
1733	7008091,67	1585952,7	45,24		0,88	14	Indet	Indet	Ljusbrun till gråbrända
1734	7008092,17	1585951,6	45,27		0,54	12	Indet	Indet	Ljusbrunbrända
1737	7008093,13	1585953,1	45,04		1,41	11	Indet	Indet	Ljusbrun till gråbrända
1742	7008092,84	1585953	45,09		0,26	2	Indet	Indet	Ljusbrunbrända
1744	7008091,54	1585951,7	45,09		3,31	19	Indet	Indet	Vit till gråbrända
1746	7008093,1	1585952	45,07		0,44	2	Indet	Indet	Vitbrända
1749	7008092,87	1585952,4	45,06		0,05	1	Indet	Indet	Ljusbrunbränd
1751	7008092,35	1585952,5	45,03		0,19	1	Indet	Indet	Ljusbrunbränd
1752	7008092,11	1585952,4	45,01		0,71	3	Indet	Indet	Brunbrända
1754	7008092,3	1585952,2	45,03		2,38	22	Indet	Indet	Vitbrungråbrända
1755	7008092,2	1585952,8	44,98		0,49	1	Indet	Indet	Ljusbrunbrända
1769	7008090,7	1585952,2	45,04	Sv	47,58	100	Indet	Ossa longa	Gråbrända
1769	7008090,7	1585952,2	45,04	Sv	13,35	22	Indet	Spongiosafragment	Gråbrända
1769	7008090,7	1585952,2	45,04	Sv	7,03	34	Indet	Ledytefragment	Gråbrända
1769	7008090,7	1585952,2	45,04	Sv	5,45	20	Indet	Indet	Gråbrända

1769	7008090,7	1585952,2	45,04	Sv	4,67	49	Indet	Indet	Gråbrända
1769	7008090,7	1585952,2	45,04	Sv	25,75	66	Indet	Indet	Gråbrända
1769	7008090,7	1585952,2	45,04	Sv	3,62	9	Indet	Cranium	Gråbrända
1769	7008090,7	1585952,2	45,04	Sv	22,57	89	Indet	Indet	Gråbrända
1769	7008090,7	1585952,2	45,04	Sv	139,91	300	Indet	Indet	Gråbrända
1769	7008090,7	1585952,2	45,04	Sv	20,76	80	Indet	Indet	Gråbrända
1770	7008091,16	1585952,9	45,06		0,57	2	Indet	Ledytefragment	Gråbrända
1770	7008091,16	1585952,9	45,06		26,85	136	Indet	Indet	Ljusbrun till gråbrända
1771	7008091,79	1585952,7	45,06	Sö	9,93	76	Indet	Indet	Vit till gråbrända
1771	7008091,79	1585952,7	45,06	Sö	0,49	7	Indet	Indet	Vitgråbrända
-	7008093,6	1585953,4		Nö	0,32	2	Indet	Indet	Gråsvartbrända
-	7008091,9	1585953,5		Sö	1,74	10	Indet	Indet	Gråsvartbrända
-	7008091,6	1585951,2		Sv	1,03	7	Indet	Indet	Vit till svartbrända
-	7008091,9	1585953,5		Sö	0,94	10	Indet	Indet	Ljusbrun till gråbrända
	7008093,5	1585951,2		Nv	3,47	17	Indet	Ledytefragment	Gråbrända
	7008093,5	1585951,2		Nv	88,68	320	Indet	Indet	Gråsvartbrända
1737	7008093,13	1585953,1	45,04		0,33	1	Ossa longa	Diafysfragment	Vitsvartbränd
1770	7008091,16	1585952,9	45,06		6,47	12	Ossa longa	Indet	Gråbrända
1771	7008091,79	1585952,7	45,06	Sö	1,08	5	Ossa longa	Diafysfragment	Grå till svartbrända
-	7008091,6	1585951,2		Sv	0,93	4	Ossa longa	Indet	Gråsvartbrända
-	7008091,9	1585953,5		Sö	1,53	3	Ossa longa	Diafysfragment	Gråbrända
	7008093,5	1585951,2		Nv	21,3	48	Ossa longa	Diafysfragment	Gråvitbrända
1771	7008091,79	1585952,7	45,06	Sö	1,3	6	Ossa plana	Indet	Ljusbrun till gråbrända

Bentabell 3. Animalt skellett (Mammalia, däggdjur) från sekundärgrav Raä 8:1:2

X	Y	Z	Vikt (g)	Antal	Klass	Art	Benslag	Del	Sid	Ålder	Kommentar	Övrig arkeologisk kommentar
7008073,5	1585920,5		0,86	4	DD	DD	OI	Ledytefragment			Ljusbgränd	
7008073,5	1585920,5		4,66	42	DD	DD	OI	Fragment			Ljusbgränd	
7008073,5	1585920,5		0,3	1	DD	DD	OI	Fragment			Ljusbgränd	
7008073,5	1585921,5		0,17	1	DD	DD	OI	Fragment			Obränd	
7008073,5	1585920,5		4,4	9	Homo	Homo	Cranium	Skalltaksfragment			Ljusbgränd	
7008073,5	1585920,5		0,14	1	Homo	Homo	Cranium	Skalltaksfragment			Ljusbgränd	
7008073,5	1585921,5		0,06	1	Homo	Homo	Cranium	Skalltaksfragment			Ljusbgränd	
7008073,5	1585920,5		2,99	6	Homo	Homo	OI	Fragment			Ljusbgränd	
7008073,5	1585920,5		3,18	3	Homo	Homo	Ossa	Diafysfragment			Ljusbgränd	
7008073,5	1585920,5		1,87	2	Homo	Homo	Tibia	Diafysfragment			Ljusbgränd	
7008074,5	1585921,5		1,7	40	DD	DD	OI	Fragment			Ljusbgränd	
7008074,5	1585920,5		0,43	5	DD	DD	OI	Fragment			Ljusbgränd	
7008074,5	1585921,5		0,56	5	DD	DD	OI	Fragment			Ljusbgränd	Br. Ben + ev kamfragment
7008074,5	1585921,5		0,08	1	Homo	Homo	Cranium	Skalltaksfragment			Ljusbgränd	
7008074,5	1585920,5		0,11	1	Homo	Homo	Cranium	Skalltaksfragment			Ljusbgränd	
7008074,921	1585921,952	44,79	10,79	168	DD	DD	Oi	Fragment			Ljusbgränd	
7008074,921	1585921,952		0,44	2	Homo	Homo	Cranium	Skalltaksfragment			Ljusbgränd	
7008074,921	1585921,952		0,11	1	Homo	Homo	Phalanx	Fragment			Ljusbgränd	
7008074,921	1585921,952		2,57	1	Homo	Homo	Temporale	Pars tympanica	Sin		Ljusbgränd	
7008075,5	1585921,5		0,69	33	DD	DD	OI	Fragment			Ljusbgränd	Profil inga. Innerst mot gropen. Vid skrapning av profil vid plundringsgrop torven
7008075,5	1585922,5		0,55	4	DD	DD	Ossa	Diafysfragment			Ljusbgränd	Ben
7008075,5	1585922,5		0,91	21	DD	DD	OI	Fragment			Ljusbgränd	Ben
7008075,5	1585922,5		0,45	12	DD	DD	OI	Fragment			Ljusbgränd	0,1-0,2
7008075,5	1585923,5		0,34	3	DD	DD	OI	Fragment			Ljusbgränd	
7008075,5	1585921,5		0,15	4	DD	DD	OI	Fragment			Ljusbgränd	Br. Ben

7008075,5	1585921,5		0,35	4	Homo	Homo	Cranium	Skalltaksfragment			Ljusedgulbrända	Profil inga. Innerst mot gropen. Vid skrapning av profil vid plundringsgrop torven
7008075,5	1585922,5		0,93	3	Homo	Homo	Ossa	Diafysfragment			Ljusedgulbrända	Ben
7008076,5	1585921,5		0,24	2	DD	DD	OI	Fragment			Ljusedgulbrända	
7008079,5	1585922,5		0,03	5	DD	DD	OI	Fragment			Ljusedgulbrända	
7008079,5	1585922,5		5,42	95	DD	DD	OI	Fragment			Ljusedgulbrända. Bearbetade benfragment	Brända ben + ev bearbetat
7008079,5	1585922,5		1,98	12	Homo	Homo	Cranium	Skalltaksfragment		<20 år	Ljusedgulbrända	
7008074,72	1585921,04	44,25	3,35	89	DD	DD	OI	Fragment			Vitbrända. Bearbetat fragment med	Från sotfärgning under graven
7008074,72	1585921,04	44,25	2,78	22	Homo	Homo	Cranium	Skalltaksfragment			Vitbrända	Från sotfärgning under graven
7008072,9	1585920,7		65,89	2	DD	Equus	Dentes	Molar		Sin	Obränt	I fyllningens södra del. Ungefärliga koordinater
7008072,9	1585920,7		27,83	1	DD	Equus	Dentes	Molar		Dx	Obränt	I fyllningens södra del. Ungefärliga koordinater
7008072,9	1585920,7		16,96	44	DD	Equus	Dentes	Fragment			Obränt	I fyllningens södra del. Ungefärliga koordinater
7008072,9	1585920,7		3,33	4	DD	Equus	Dentes	Fragment			Obränt	I fyllningens södra del. Ungefärliga koordinater
7008074,72	1585921,04	44,25	0,71	22	DD	DD	OI	Fragment			Vitbrända	Mörkfärgningen 241-250
7008074,72	1585921,04	44,25	0,21	2	Homo	Homo	Ossa longa	Diafysfragment			Vitbrända	Mörkfärgningen 241-250

Bentabell 4. Ben från Raä 8:1 centralgrav.

Fnr	X	Y	Z	Kvadrant	Vikt (g)	Ant	Benslag	Del	Sid	Kommentar	Ålder
1754	7008092,3	1585952,2	45,03		0,19	1	Costae	Coprusfragment		Gråbränd	
1769	7008090,7	1585952,2	45,04	Sv	25,09	157	Costae	Corpusfragment		Gråbrända	

1769	7008090,7	1585952,2	45,04	Sv	0,44	2	Costae	Corpusfragment		Gråbrända	
1769	7008090,7	1585952,2	45,04	Sv	2,6	10	Costae	Corpusfragment		Gråbrända	
1769	7008090,7	1585952,2	45,04	Sv	0,57	2	Costae	Corpusfragment		Gråvitbrända	
	7008093,5	1585951,2		Nv	10,01	51	Costae	Corpusfragment		Gråbrunbrända	
1770	7008091,2	1585952,9	45,06		1,89	10	Costae	Corpusfragment		Ljusgråbrända	
1771	7008091,8	1585952,7	45,06	Sö	1,27	9	Costae	Corpusfragment		Brun till gråbrända	
-	7008091,9	1585953,5		Sö	0,98	3	Costae	Corpusfragment		Vit till svartbrända	
1737	7008093,1	1585953,1	45,04		0,07	1	Costae	Corpusfragment		Gråbränd	
1734	7008092,2	1585951,6	45,27		0,24	3	Costae	Corpusfragment		Ljusgråbrända	
1769	7008090,7	1585952,2	45,04	Sv	0,53	1	Costae	Facies articularis capitis costae-fragment		Gråblåbränd	
1769	7008090,7	1585952,2	45,04	Sv	1,79	1	Coxae	Os iliumfragment		Gråbränd	
1769	7008090,7	1585952,2	45,04	Sv	22,64	62	Cranium	Externafragment		grå till gråsvartbränd	
1769	7008090,7	1585952,2	45,04	Sv	2,24	10	Cranium	Externafragment		Gråbrända	
1769	7008090,7	1585952,2	45,04	Sv	0,77	4	Cranium	Externafragment		Gråbrända	
1769	7008090,7	1585952,2	45,04	Sv	7,49	12	Cranium	Externafragment		Gråbrända	
	7008093,5	1585951,2		Nv	10,92	37	Cranium	Externafragment		Brunvitbrända	
1770	7008091,2	1585952,9	45,06		5,53	20	Cranium	Externafragment		Ljusbrungråbränd	
1771	7008091,8	1585952,7	45,06	Sö	1,1	4	Cranium	Externafragment		Gråbränd	
1754	7008092,3	1585952,2	45,03		0,98	2	Cranium	Externafragment		Gråbrända	
-	7008091,9	1585953,5		Sö	0,67	2	Cranium	Externafragment		Gråbrända	
1771	7008091,8	1585952,7	45,06	Sö	0,19	1	Cranium	Externafragment		Vitbränd m sot	
1734	7008092,2	1585951,6	45,27		0,19	1	Cranium	Externafragment		Blåvitbrända	
1751	7008092,4	1585952,5	45,03		0,45	1	Cranium	Externafragment		Ljusbrunbränd	
1769	7008090,7	1585952,2	45,04	Sv	0,13	1	Cranium	Externafragment m sutur		Gråbränd	
1769	7008090,7	1585952,2	45,04	Sv	7,56	19	Cranium	Externafragment m suturer		Gråbrända	
	7008093,5	1585951,2		Nv	1,64	7	Cranium	Externafragment m suturer		Vitgråbrända	
1770	7008091,2	1585952,9	45,06		1,81	3	Cranium	Externafragment m suturer		Gråbrända	
1769	7008090,7	1585952,2	45,04	Sv	43,96	109	Cranium	Indet	-	Vitgråbrända	-
1769	7008090,7	1585952,2	45,04	Sv	1,04	1	Cranium	Mandibualefragment		Vitgråbränd	
1769	7008090,7	1585952,2	45,04	Sv	4,48	5	Cranium	Mandibulae m alveolhål		Vitgråbränd	
1769	7008090,7	1585952,2	45,04	Sv	1,13	1	Cranium	Mandibulae m alveolhål och tandrot		Insivi	
1769	7008090,7	1585952,2	45,04	Sv	3,76	2	Cranium	Mandibulae m del av ramus och foramen mandibulae	dx	Vitgråbränd	

1769	7008090,7	1585952,2	45,04	Sv	1,77	2	Cranium	Maxilla m alveolhålör		Vitgråbränd	
1744	7008091,5	1585951,7	45,09		0,79	1	Cranium	Maxilla m alveolhålör		Vitbrunbränd	
1769	7008090,7	1585952,2	45,04	Sv	1,24	1	Cranium	Occipitalis	-	Vitgråbränd	-
1769	7008090,7	1585952,2	45,04	Sv	1,45	2	Cranium	Os frontalis m sutura coronalis		Gråbrända	
1744	7008091,5	1585951,7	45,09		0,76	1	Cranium	Os occipitali m condylus occipitalis	dx	Gråbränd	
1769	7008090,7	1585952,2	45,04	Sv	1,35	1	Cranium	Os occipitali m sutura lambdoidea		Gråbränd	
1769	7008090,7	1585952,2	45,04	Sv	1,45	4	Cranium	Os parietale m sutura sagittalis		Vitgråbrända	
1769	7008090,7	1585952,2	45,04	Sv	0,42	1	Cranium	Os parietale m sutura sagittalis		Gråbränd	
1770	7008091,2	1585952,9	45,06		0,85	1	Cranium	Os parietale m sutura sagittalis		Gråbränd	20-30 år
1769	7008090,7	1585952,2	45,04	Sv	0,67	1	Cranium	Os temporale m del av fossa mandibularis	sin	Vitgråbränd	
1769	7008090,7	1585952,2	45,04	Sv	2,91	1	Cranium	Os temporale m fossa mandibularis	dx	Vitgråbränd	-
1769	7008090,7	1585952,2	45,04	Sv	2,91	1	Cranium	Os temporale m fossa mandibularis	sin	Vitgråbränd	
1769	7008090,7	1585952,2	45,04	Sv	7,36	1	Cranium	Os temporale m porus et meatus acusticus internus	sin	Vitgråbränd	
1770	7008091,2	1585952,9	45,06		1,16	1	Cranium	Processus frontalisfragment	dx	Ljusbrunbränd	
1770	7008091,2	1585952,9	45,06		1,42	1	Cranium	Processus frontalisfragment	sin	Ljusgråbränd	
1769	7008090,7	1585952,2	45,04	Sv	0,12	1	Dentes	Rotfragment		Gråbränd	
1769	7008090,7	1585952,2	45,04	Sv	1,08	4	Dentes	Rotfragment		Gråbrända	
	7008093,5	1585951,2		Nv	2,55	8	Dentes	Rotfragment		Vitgråbrända	
1770	7008091,2	1585952,9	45,06		0,24	1	Dentes	Rotfragment		Gråbränd	
1771	7008091,8	1585952,7	45,06	Sö	0,28	2	Dentes	Rotfragment		Gråsvartbrända	
1754	7008092,3	1585952,2	45,03		0,86	2	Dentes	Rotfragment		Gråbränd	
-	7008091,6	1585951,2		Sv	0,46	1	Dentes	Rotfragment		Ljusbrunbränd	
1737	7008093,1	1585953,1	45,04		0,66	1	Dentes	Tandrotsfragment		Gråsvartbränd	
1769	7008090,7	1585952,2	45,04	Sv	0,4	2	Dentes	Tandrötter		Vitgråbränd	
1769	7008090,7	1585952,2	45,04	Sv	0,34	2	Dentes	Tandrötter		Vitgråbrända	
1769	7008090,7	1585952,2	45,04	Sv	3,14	1	Femur	Caputfragment		Gråbränd	
1769	7008090,7	1585952,2	45,04	Sv	14,23	2	Femur	Diafysfragment		Gråbrända	
1769	7008090,7	1585952,2	45,04	Sv	6,49	1	Femur	Diafysfragment		Gråbränd	
1769	7008090,7	1585952,2	45,04	Sv	3,84	1	Femur	Diafysfragment		Gråbränd	
	7008093,5	1585951,2		Nv	2,97	1	Femur	Facies patellarisfragment		Gråbränd	
1769	7008090,7	1585952,2	45,04	Sv	5,86	12	Fibula	Diafysfragment		Gråbrända	
1769	7008090,7	1585952,2	45,04	Sv	2,69	2	Fibula	Diafysfragment		Gråbrända	

1744	7008091,5	1585951,7	45,09		0,33	1	Fibula	Diafysfragment		Gråbränd	
1769	7008090,7	1585952,2	45,04	Sv	2,13	2	Humerus	Caputfragment		Gråbränd	Fus.
1769	7008090,7	1585952,2	45,04	Sv	0,25	1	Humerus	Caputfragment		Gråbränd	
	7008093,5	1585951,2		Nv	0,58	1	Humerus	Caputfragment		Gråbränd	
1769	7008090,7	1585952,2	45,04	Sv	4,92	1	Humerus	Diafysfragment	sin	Gråbränd	
1769	7008090,7	1585952,2	45,04	Sv	21,15	9	Humerus	Diafysfragment		Gråbrända	
1769	7008090,7	1585952,2	45,04	Sv	24,9	28	Indet	Indet		Gråbrända	
1769	7008090,7	1585952,2	45,04	Sv	3,26	2	Indet	Ledytefragment		Gråbrända	
1744	7008091,5	1585951,7	45,09		0,31	1	Mandibulae	Caput mandibulaefragment	sin	Gråbränd	
1770	7008091,2	1585952,9	45,06		0,48	1	Mandibulae	Corpus m alveoler		Ljusgråbränd	
	7008093,5	1585951,2		Nv	1,01	1	Mandibulae	Corpus m foramen mentale och alveoler	dx	Ljusbrunbränd	
1744	7008091,5	1585951,7	45,09		0,98	1	Maxilla	Externafragment		Ljusbrunbränd	
	7008093,5	1585951,2		Nv	0,19	1	Mc/Mt	Caputfragment		Gråbränd	
1771	7008091,8	1585952,7	45,06	Sö	0,27	1	Os metatarsalia	Caputfragment		Gråbränd	
	7008093,5	1585951,2		Nv	2,03	1	Os temporale	Pars tympanicafragment	dx	Gråbränd	
	7008093,5	1585951,2		Nv	1,76	1	Os zygomaticum	Facies orbitalis m formaen zygomatico faciale	dx	Ljusgråbränd	
1771	7008091,8	1585952,7	45,06	Sö	0,42	1	Ossa longa	Caputfragment (fem alt hum)		Gråbränd	
1769	7008090,7	1585952,2	45,04	Sv	7,27	11	Ossa longa	Diafysfragment		Gråsvartbrända	
	7008093,5	1585951,2		Nv	26,5	28	Ossa longa	Diafysfragment		Gråbrunbrända	
1770	7008091,2	1585952,9	45,06		1,57	1	Ossa longa	Diafysfragment		Gråbränd. Detta benfrag är skickat till Ångström lab.	
1770	7008091,2	1585952,9	45,06		9,23	10	Ossa longa	Diafysfragment		Ljusbrun till gråbrända	
1771	7008091,8	1585952,7	45,06	Sö	6,74	11	Ossa longa	Diafysfragment		Brun till gråbrända	
1744	7008091,5	1585951,7	45,09		0,26	1	Ossa longa	Diafysfragment		Gråbränd	
-	7008091,9	1585953,5		Sö	0,84	2	Ossa longa	Diafysfragment		Gråsvartbrända	
1771	7008091,8	1585952,7	45,06	Sö	1,35	1	Ossa longa	Diafysfragment		Brungråbränt	
-	7008091,9	1585953,5		Sv	2,34	1	Ossa longa	Diafysfragment		Gråbränd	
-	7008091,9	1585953,5		Sö	3,16	5	Ossa longa	Diafysfragment		Vit till gråbrända	
1737	7008093,1	1585953,1	45,04		0,28	1	Ossa longa	Diafysfragment		Gråbränd	
1734	7008092,2	1585951,6	45,27		0,92	3	Ossa longa	Diafysfragment		Ljusbrun till gråbrända	
1749	7008092,9	1585952,4	45,06		0,19	1	Ossa longa	Diafysfragment		Blågråbrända	
1769	7008090,7	1585952,2	45,04	Sv	101,77	109	Ossa longa	Diafysfragment		Gråbrända	

1770	7008091,2	1585952,9	45,06		3,92	8	Ossa plana	Corpusfragment		Ljusbrungråbrända	
1733	7008091,7	1585952,7	45,24		2,04	1	Ossa plana	Indet		Ljusbrunbränd	
1734	7008092,2	1585951,6	45,27		0,09	1	Phalang 2, manus	Diafysfragment		Ljusgråbränd	
	7008093,5	1585951,2		Nv	0,26	2	Phalang 3	Corpusfragment, manus		Gråbränd	
1769	7008090,7	1585952,2	45,04	Sv	0,67	1	Phalang 3	Corpusfragment, pedis	sin	Gråbränd	Fus.
1769	7008090,7	1585952,2	45,04	Sv	0,15	1	Phalang 3	Hel, manus		Gråbränd	Fus
1734	7008092,2	1585951,6	45,27		0,16	1	Phalang 3, manus	Diafysfragment		Ljusgråbränd	
	7008093,5	1585951,2		Nv	0,67	1	Radius	Caputfragment		Ljusbrunbränd	
1769	7008090,7	1585952,2	45,04	Sv	1,5	2	Radius	Diafysfragment		Gråbrända	
1769	7008090,7	1585952,2	45,04	Sv	1,26	1	Talus	Ledytefragment		Gråbränd	
	7008093,5	1585951,2		Nv	2,17	1	Talus	Trochlea talifragment	dx	Gråbränd	
1769	7008090,7	1585952,2	45,04	Sv	14,25	6	Tibia	Diafysfragment		Gråbrända	
1733	7008091,7	1585952,7	45,24		1,2	1	Tibia	Diafysfragment		Svartbränd	
1769	7008090,7	1585952,2	45,04	Sv	4,59	1	Tibia	Diafysfragment m crista anterior		Vitgråbränd	
	7008093,5	1585951,2		Nv	4,67	2	Ulna	Diafysfragment		Gråvitbrända	
	7008093,5	1585951,2		Nv	0,54	1	Ulna	Diafysfragment		Gråbränd	
1771	7008091,8	1585952,7	45,06	Sö	0,38	1	Ulna	Diafysfragment m foramen nutricium	sin	Vitbränd m sot	
1769	7008090,7	1585952,2	45,04	Sv	0,39	1	V. Cerv	Facies articularus superior		Gråbränd	
1769	7008090,7	1585952,2	45,04	Sv	0,48	1	V. Thor	Ledytefragment		Gråbränd	
1771	7008091,8	1585952,7	45,06	Sö	1,53	1	Vertebrae	Corpusfragment		Gråbränd	
1769	7008090,7	1585952,2	45,04	Sv	0,54	3	Vertebrae	Facies articularus sup/inf		Gråbrända	
1769	7008090,7	1585952,2	45,04	Sv	1,3	2	Vertebrae	Ledytefragment		Gråbrända	

Bentabell 5. Människoben från Raä 8:3.

Fnr	X	Y	Z	Kvadrant	Vikt (g)	Ant	Klass	Art	Benslag	Del	Övrig
1769	7008090,7	1585952,2	45,04	Sv	0,19	2	Aves	Aves	Cranium	Skalltaksfragment	Gråbrända,
	7008093,5	1585951,2		Nv	0,41	1	Aves	Aves, mindre än gallus	Metatarsus	Diafysfragment	Vitbränd
	7008093,5	1585951,2		Nv	0,27	1	Aves	Aves, strl gallus	Vertebrae	Corpusfragment	Vitbränd
	7008093,5	1585951,2		Nv	0,38	1	DD	L DD	Axis	Facies cranialisfragment	Gråbränd
1769	7008090,7	1585952,2	45,04	Sv	0,05	1	DD	L DD	Costae	Corpusfragment	Gråvitbränd

1769	7008090,7	1585952,2	45,04	Sv	0,17	1	DD	L DD	Costae	Facies articularis capitis costaefragment	Gråbränd
1769	7008090,7	1585952,2	45,04	Sv	0,28	1	DD	L DD	Femur	Condylfragment	Gråbränd
1769	7008090,7	1585952,2	45,04	Sv	0,7	1	DD	L DD	Femur	Diafysfragment ofusionerad distalt	Gråbränd
1769	7008090,7	1585952,2	45,04	Sv	0,22	1	DD	L DD	Humerus	Diafysfragment m ofusion prox	Ljusgråbränd
1769	7008090,7	1585952,2	45,04	Sv	0,29	5	DD	L DD	Ossa longa	Diafysfragment	Gråsvartbrända
1769	7008090,7	1585952,2	45,04	Sv	0,05	1	DD	L DD	Ossa longa	Diafysfragment	Gråbränd
1769	7008090,7	1585952,2	45,04	Sv	7,6	21	DD	L DD	Ossa longa	Diafysfragment	Gråbrända
	7008093,5	1585951,2		Nv	0,67	11	DD	L DD	Ossa longa	Diafysfragment	Gråbrända
1770	7008091,16	1585952,9	45,06		1,43	9	DD	L DD	Ossa longa	Diafysfragment	Ljusbrungråbrända
	7008093,5	1585951,2		Nv	0,23	1	DD	L DD	Tibia	Diafysfragment	Gråbränd, ofus. distalt
	7008093,5	1585951,2		Nv	0,29	1	DD	L DD	Vert cervicalis	Facies caudalisfragment	Gråbränd
	7008093,5	1585951,2		Nv	0,04	1	DD	L DD	Vertebrae	Facies articularisfragment	Ljusbrunbränd
1754	7008092,3	1585952,2	45,03		0,26	1	DD	L DD strl hare	Ossa longa	Diafysfragment	Gråbränd
	7008093,5	1585951,2		Nv	0,03	1	DD	L DD som hermelin	Costae	Corpusfragment	Brunbränd, ser obränt ut
	7008093,5	1585951,2		Nv	0,11	2	DD	L DD, strl hare	Costae	Corpusfragment	Gråblåbrända
	7008093,5	1585951,2		Nv	1,31	7	DD	L DD, strl hare	Ossa longa	Diafysfragment	Gråbrända,
1771	7008091,79	1585952,7	45,06	Sö	0,23	2	DD	L DD, strl hare	Ossa longa	Diafysfragment	Vitbrända
1744	7008091,54	1585951,7	45,09		0,04	1	DD	L DD, strl liten hund	Costae	Facies articulares costo-chondrale	Vitbränd
1769	7008090,7	1585952,2	45,04	Sv	0,18	1	DD	L UNG	Talus	Corpus	Gråvit, mkt ung individ
	7008093,5	1585951,2		Nv	5,11	5	DD	ST DD	Ossa longa	Diafysfragment	Ljusbrunsvartbrända
1769	7008090,7	1585952,2	45,04	Sv	0,53	1	DD	ST UNG	Cranium	Proc. Jug.	Vitbränd
	7008093,5	1585951,2		Nv	2,16	2	DD	ST UNG	Metacarpalia	Diafysfragment	Ljusbrunbrända
	7008093,5	1585951,2		Nv	0,78	1	DD	ST UNG	Vert. Lumb	Facies caudalisfragment	Gråbränd
	7008093,5	1585951,2		Nv	0,51	1	DD	ST UNG	Vertebrae	Facies articularisfragment	Gråbränd
1771	7008091,79	1585952,7	45,06	Sö	0,26	1	DD	Ursus arctos	Phalang 3	Ledytefragment	Gråbränd
1769	7008090,7	1585952,2	45,04	Sv	1,81	1	DD	Ursus arctos	Phalang 3	Saknar end yttersta delen av klon	Gråbränd
1769	7008090,7	1585952,2	45,04	Sv	9,18	10	DD	Ursus arctos	Phalang 3	Hel och del av ledyta	Gråbrända,
	7008093,5	1585951,2		Nv	4,42	3	DD	Ursus arctos	Phalang 3	Två hela och en ledytefragment	Vitsvartbrända
1769	7008090,7	1585952,2	45,04	Sv	0,25	1	DD	Ursus arctos	Sesamoid	Hel	Gråbränd

Bentabell 6. Animala ben från Raä 8:3.

Fnr	X	Y	Z	Kvadrant	Vikt (g)	Antal	Benslag	Del	Kommentar
1744	7008091,54	1585951,7	45,09		0,1	1	Costae	Corpusfragment	Vitbränd
1769	7008090,7	1585952,2	45,04	Sv	5,31	33	Costae	Corpusfragment	Gråbrända
1770	7008091,16	1585952,9	45,06		0,35	2	Costae	Indet	Vitbrunbrända
1771	7008091,79	1585952,7	45,06	Sö	0,61	4	Costae	Corpusfragment	Vitbrunbrända
1769	7008090,7	1585952,2	45,04	Sv	0,93	1	Cranium	Externafragment	Ljusbrunbränd
1769	7008090,7	1585952,2	45,04	Sv	38,6	198	Indet	Ossa plana	Brungråbrända
1733	7008091,67	1585952,7	45,24		0,88	14	Indet	Indet	Ljusbrun till gråbrända
1734	7008092,17	1585951,6	45,27		0,54	12	Indet	Indet	Ljusbrunbrända
1737	7008093,13	1585953,1	45,04		1,41	11	Indet	Indet	Ljusbrun till gråbrända
1742	7008092,84	1585953	45,09		0,26	2	Indet	Indet	Ljusbrunbrända
1744	7008091,54	1585951,7	45,09		3,31	19	Indet	Indet	Vit till gråbrända
1746	7008093,1	1585952	45,07		0,44	2	Indet	Indet	Vitbrända
1749	7008092,87	1585952,4	45,06		0,05	1	Indet	Indet	Ljusbrunbränd
1751	7008092,35	1585952,5	45,03		0,19	1	Indet	Indet	Ljusbrunbränd
1752	7008092,11	1585952,4	45,01		0,71	3	Indet	Indet	Brunbrända
1754	7008092,3	1585952,2	45,03		2,38	22	Indet	Indet	Vitbrungråbrända
1755	7008092,2	1585952,8	44,98		0,49	1	Indet	Indet	Ljusbrunbrända
1769	7008090,7	1585952,2	45,04	Sv	47,58	100	Indet	Ossa longa	Gråbrända
1769	7008090,7	1585952,2	45,04	Sv	13,35	22	Indet	Spongiosafragment	Gråbrända
1769	7008090,7	1585952,2	45,04	Sv	7,03	34	Indet	Ledytefragment	Gråbrända
1769	7008090,7	1585952,2	45,04	Sv	5,45	20	Indet	Indet	Gråbrända
1769	7008090,7	1585952,2	45,04	Sv	4,67	49	Indet	Indet	Gråbrända
1769	7008090,7	1585952,2	45,04	Sv	25,75	66	Indet	Indet	Gråbrända
1769	7008090,7	1585952,2	45,04	Sv	3,62	9	Indet	Cranium	Gråbrända
1769	7008090,7	1585952,2	45,04	Sv	22,57	89	Indet	Indet	Gråbrända
1769	7008090,7	1585952,2	45,04	Sv	139,91	300	Indet	Indet	Gråbrända
1769	7008090,7	1585952,2	45,04	Sv	20,76	80	Indet	Indet	Gråbrända
1770	7008091,16	1585952,9	45,06		0,57	2	Indet	Ledytefragment	Gråbrända
1770	7008091,16	1585952,9	45,06		26,85	136	Indet	Indet	Ljusbrun till

									gråbrända
1771	7008091,79	1585952,7	45,06	Sö	9,93	76	Indet	Indet	Vit till gråbrända
1771	7008091,79	1585952,7	45,06	Sö	0,49	7	Indet	Indet	Vitgråbrända
-	7008093,6	1585953,4		Nö	0,32	2	Indet	Indet	Gråsvartbrända
-	7008091,9	1585953,5		Sö	1,74	10	Indet	Indet	Gråsvartbrända
-	7008091,6	1585951,2		Sv	1,03	7	Indet	Indet	Vit till svartbrända
-	7008091,9	1585953,5		Sö	0,94	10	Indet	Indet	Ljusbrun till gråbrända
	7008093,5	1585951,2		Nv	3,47	17	Indet	Ledytefragment	Gråbrända
	7008093,5	1585951,2		Nv	88,68	320	Indet	Indet	Gråsvartbrända
1737	7008093,13	1585953,1	45,04		0,33	1	Ossa longa	Diafysfragment	Vitsvartbränd
1770	7008091,16	1585952,9	45,06		6,47	12	Ossa longa	Indet	Gråbrända
1771	7008091,79	1585952,7	45,06	Sö	1,08	5	Ossa longa	Diafysfragment	Grå till svartbrända
-	7008091,6	1585951,2		Sv	0,93	4	Ossa longa	Indet	Gråsvartbrända
-	7008091,9	1585953,5		Sö	1,53	3	Ossa longa	Diafysfragment	Gråbrända
	7008093,5	1585951,2		Nv	21,3	48	Ossa longa	Diafysfragment	Gråvitbrända
1771	7008091,79	1585952,7	45,06	Sö	1,3	6	Ossa plana	Indet	Ljusbrun till gråbrända

Bentabell 7. Däggjursben från Raä 8:3.

Bilaga 6. Dagboksanteckningar

9/7-2007

Kursen inleddes med att deltagarna visades runt på fornlämningsområdet.

Länsmuseets personal berättade om gravar och järnåldersgårdar i Mellannorrland under järnåldern samt om Ådalens ställning under denna tid. Den skadade graven Raä 8:1 torvades av, ett koordinatsystem sattes ut och grävningen påbörjades i kvadratmetersrutor.

Det regnade under delar av dagen.

10/7-2007

Grävningen av graven Raä 8:1 fortsatte, fynd av brända ben och kamfragment gjordes i ytlagret. Dessa fynd kommer troligen från uppkastat material från plundringsgropen. En bit bränt glas påträffades också, men det är oklart om det kommer från gravbålet eller ej. Sly röjdes från gravarna längre österut på gravfältet. Avtorvning av graven raä 8:2 påbörjades. En ny trolig gravrest upptäcktes i nipkanten.

En vandring gjordes ner till det gamla färjeläget då uppgifter gjort gällande att gravar grävts bort i samband med anläggandet av vägen dit.

Uppgiften kom från kursdeltagaren Aina Ferlander som tidigare bott granne med Raä 7 och 8 och hört berättelsen av sin farfar. Några gravlämningar kunde dock inte iakttas. Arbetet avbröts tidigare då det regnade för mycket.

11/7-2007

Rutgrävningen av det översta lagret blev färdig över hela graven. Den nordöstra kvadranten grävdes ner till steril nivå. Mindre skärviga stenar påträffades i gravhögens fyllning och i det som kan förmodas vara äldre marknivå. Inget brandlager kunde urskiljas, det är därför troligt att gravbålet stått på annat ställe och att benen samlats ihop och lagts i en behållare i graven.

Fynd av kamfragment, brända ben och älgständer påträffades under dagen. 12 besökare kom till undersökningsplatsen och guidades runt fornlämningen. Fint väder hela dagen.

12/7-2007

Den nordvästra kvadranten grävdes färdigt. Vi grävde extra djupt för att påvisa eventuell nedgrävning under graven. Mjålan var något flammig av kol under högen men någon äldre markyta kunde inte iakttas. Flera kamfragment och brända ben påträffades. En bit asbestmagrad keramik påträffades. Denna lilla bit förklarar skärvstenarna i gravens fyllning (som kommer från det omgivande området), det har funnits en boplats på platsen under yngre bronsålder-äldre järnålder.

Det kom omkring 15 besökare under dagen (varav flera barn), vilka guidades runt på fornlämningen. Länsstyrelsen kom inspektion och var nöjd med resultatet. Innan vi avslutade dagens grävning påträffades en ansamling brända ben i den sydvästra kvadranten. Fynden låg inom en rund yta och utgör förmodligen en sekundär begravning där benen placerats i en rund behållare. Vädret var bra och resultaten spännande.

13/7-2007

Graven blev nästan färdiggrävd. Efter krängel med mätstationen på morgonen kunde vi mäta in sekundärgraven. Vi la en profil genom sekundärgraven för att på sett se djupet på det kärl som benen legat i, därefter togs resterande del av benmaterialet och mjålan omkring in för vattenflotering. Det är klart att sekundärgravens ben bestod rena ben utan sot, alltså plockade och eventuellt tvättade då där inte fanns något kol.

Profilerna ritades och fotograferades av.

Omkring 15-20 besökare besökte undersökningen, tidningen Ångermanland och Sveriges regionala radio gjorde reportage. Länsmuseumchefen och informatören kom ut för att hälsa på och få underlag till museets hemsida.

Undersökningen avslutades utan att allt han färdigt (endast lite återstod) resten får vänta till efter semestrarna.

26/9-2007 Halvdag (Styresholm på förmiddagen). Satte upp sällställning och bar fram material. På graven 8:1 togs presenningar och täckande jord bort. Plundringsgropen undersöktes (bara några mindre ben påträffades). Profiliritningarna kompletterades, därefter började profilerna tas bort från det centrala området för att frilägga den anläggning som låg under högen (Ursprungliga gravgömman). Körde bort sly vid Raä 8:3 så att det skulle gå att ta sig fram dit. Avsökte rasbrant nedanför den nästan helt förstörda graven 8:4 med metalldetektor. I raskanten fanns det mycket sentida skräp bl. a spikar. En bränd bit av ett skalltak från människa framkom i samband med grävning efter metallföremål som detektorn givit utslag på.

27/9-2007

Grävde bort profilerna över anläggningen under högen. Anläggningen (gravgömman) mättes in, profil grävdes och dokumenterades och ett kolprov togs. Fynd gjordes av en kniv och små kamfragment. Graven återställdes sedan.

3/10-2007

Torvade av på graven 8:3. Sällade jorden från plundringsgropen. Satte upp snören för korsprofilen. Grävde nordvästra kvadranten ner till 0,2 m djup. Mätte in raskanten och gravarna 8:4 och 8:5 samt avsökte raskanterna österut. Vid den västligaste gravresten (8:7) började raskanten avsökas med metalldetektor, vilket avslutades kvickt då platsen använts som skräptipp.

4/10-2007

Grävning i nordvästra, nordöstra och sydvästra kvadranterna av grav 8:3 till ett par decimeters djup.

5/10-2007

Grävning ner till nivå där en färgning dök upp. Färgningen mättes in med totalstation. I sydöstra, sydvästra och nordöstra kvadranterna grävdes ner till blockpackning som framtoogs till en utbredning av ca 3,4 m. Diskussioner fördes om gravens konstruktion då stenpackningen verkade ligga under den ursprungliga marknivån (vilket senare visade sig inte vara fallet). Vi fick besök av Sollefteå kommuns ras och skredgrupp och hade då tillfälle att diskutera ras och skredproblematiken.

10/10-2007

Inmätning av gravarna 8:6 och 8:7 samt ravin/nipkanterna i fornlämningens östra del. Vi fortsatte att gräva fram den omfattande stenblockspackningen djupt nere i graven. Den norra delen av stenpackningen blev helt framrensad, ett träd fick sågas ner för att profilen skulle kunna utvidgas åt öster. I väster kunde stenpackningens begränsning inringas. Vid koll från ravinens botten kunde stora block iakttagas i markprofilen uppe vid graven, en del block hade även rasat ner för kanten. Utbredningen av stenpackningen i nikanterna visade sig vara omfattande.

En slitsam dag. Journalister från tidningen Ångermanland på besök. Ordnade så att Benjamin kunde vara med på undersökningen resterande delen av veckan då graven var betydligt mer omfattande än vad vi kunnat tro.

11/10-2007

Vi fortsatte att frilägga stenpackningen som i öst-väst mätte omkring 6 m. Formen på stenpackningen verkar inte vara riktigt rund utan snarare något kantig. En del av stenpackningen har rasat ut för kanten, den sydligaste delen togs inte fram i sin helhet då det var alltför riskfyllt. Rensningen av den framtagna stenpackningen blev nästan klar. Profilerna rensades och putsades. Den nord-sydliga profilen ritades av, det var dock svårt att avgränsa olika lager i mjälan. Profilritningen visade att gravhögen inte välvde sig mer än 0,3 m och det är frågan om den ska klassas som hög. Möjligen har sydligaste delen av graven satt sig ner mot raskanten.

Vi fick besök av Kalknäs skolas tredje till fjärdeklassare som var mycket intresserade. Skolbarnen fick prova på att sälla.

12/10-2007

Första tunna snötäcket hade kommit under natten. Vädret var vackert men kallt. Den öst-västliga profilen ritades av. Profilbankarna revs sedan och stenpackningen rensades fram. Blocken mättes in med totalstation. Endast den sydvästliga delen av stenpackningen återstår att mäta in. Under dagen diskuterades på nytt om stenpackningen varit försänkt i förhållande till den ursprungliga markytan eller ej. Graven har varit flack med en större diameter än vad den tidigare inmätningen angivit. Den kulturpåverkade mjälan utanför stenpackningen (jordmanteln) är drygt 1 m djup men någon klart urskiljbar äldre markyta gick ej att se vilket var konstigt. Ytan norr om graven var jämn och graven kan ej ha höjt sig mycket över den ytan. Gravens konstruktion verkade märklig.

16/10-2007

Bortplockning av stenblock efter att inmätningen av stenarna blev färdig. Stenarna som låg i profillinjerna ritades av vartefter grävningen fortskred. Eftersom graven var större än förväntat mättes en ny förmodad utbredning in på norra delen (på östra, västra och södra sidan var det ju inte möjligt då ravinkanten fanns där. Med kunskapen om hur stor den undersökta graven var förstod vi att även den väster ut liggande graven 8:2 förmodligen var långt mycket större än den utbredning vi tidigare mätt in. Graven 8:2 har dock ingen synlig stenpackning synlig i ravinkanten och är därför av en annan konstruktion. När de flesta blocken lyfts bort med mycket möda började sot och kol framträda. I denna nivå påträffades de först fynden av brända ben, spelbrickor, agraffer mm. I mitten av stenpackningen fanns en ansamling av mindre block ca 1 m i diameter. Vi förmodade att gravgömmen fanns därunder.

17/10-2007

Profilritningen färdigritad så långt det gick ut åt kanterna. Den inre stenpackningen bortbruten och jorden under sållad. Fynd av spelbrickor, kamfragment, brända ben, agraffer av flera slag (plana, profilerade och förgyllda). Jorden från brandlagret lades i påsar för vattensällning inne på museet, en del i brandlagrets ytterkant sållades. Under nästkommande dag ska resterande del av brandlagret läggas i påsar.

18/10-2007

Maria grävde bort det sista av brandlagret och lade det i påsar för att senare vattensällas. Under nattens blåsväder hade flera träd vält ner i ravinen och tagit delar av graven med sig.

6/11-2007

Hela brandlagret så långt det nu gick att gräva det ut åt raskanten färdiggrävt. Vi började att återfylla den bortgrävda jorden och stenblocken. Något fullständigt försök att återställa graven gjordes inte då det bara är en tidsfråga innan ytan rasar ner i ravinen. Peter avsåg ytan nedanför rasbranten med metalldetektor och hittade då Ett häktesspanne med tre profilerade, förgyllda agraffer. Vi packade ihop materialet och åkte till museet.

Bilaga 7. Tidningsklipp

T.A. 1/6-07

Fornfynd raseras av erosion

Erosion är en orsak till att fornlämningar förstörs. Två fornlämningar efter Ångermanälven är nu föremål för åtgärder för att minska erosionens verkningar, eller åtminstone dokumentation innan de försvinner.

På området kring Styresholms borggruin i Prästmon har det skett ras i branten ned mot älven. Trävirket av grunden till en byggnad sticker fram och även kolat trä har eroderat fram. Området ska under sommaren karteras för att det i framtiden ska gå att beräkna risken för ras. Jämförelser ska också göras mot gamla flygfotografier för att se utvecklingen under de gångna åren.

– Erosionen från älven påverkar området hela tiden. Det påverkas även av färens som trampar där och backsvalorna som bygger bon i marken, säger Pia Nykvist

rådet som utförs av länsmuseum. Arbetet ska genomföras under sommaren och till det kommer det även att kopplas föredrag om fornlämningen. Några förstärkningsåtgärder utförs inte detta år, men förslag ska tas fram om vad som senare kan behöva göras.

Lite längre upp efter älven i Para ligger ett gravfält från järnåldern som är illa ute.

– Här är erosionen så kraftigt att det inte finns så mycket att göra. Det är en tidsfråga innan gravarna försvinner, för vissa av dem kan det handla om månader. Här gäller det att ta till vara fynd i gravarna och den information som de kan ge oss, säger Pia Nykvist.

Länsmuseum har sökt medel för att utföra detta arbete. De beräknade kostnaderna ligger på 148 400 kronor varav länsstyrelsen ska stå för 97 000 och länsmuseum för resten. Även här ska en föreläsning kopplas



Benjamin Åkerman från länsmuseum frilägger försiktigt del efter del i en av järnåldersgravarna i Para.

FOTO: INGRID ELDEKLINT

Utgrävning av järnåldersgrav

Under en veckas tid har arkeologer från länsmuseum tillsammans med intresserade grävt ur en av järnåldersgravarna i Para utanför Sollefteå. Flera gravar ligger precis vid nippkanten och riskerar att försvinna vid ras.

Utgrävningarna började i måndags och förutom personalen från länsmuseum har ett 15-tal entusiastiska amatörarkeologer deltagit. En av dem är Aina Ferlander som bodde vid gravarna som barn och varie försök

möjlighet att se vilka hemligheter som fanns dolda här så tog jag chansen, säger Aina Ferlander.

Den grav som under veckan grävts ut hade en plundringsskopa i mitten och i den jord som kastats upp därifrån hittades benrester. Graven visade sig vara två gravar, ben från ytterligare en människa hittades i en av de fyra hårtbitar högen indelades i.

– Man brände sina döda och det här är benrester som sedan tvättats rena från kol och sedan place-

Graven är från järnåldern, uppskattningsvis någon gång mellan år 400 och 600. Vid utgrävningen har även hittats spår av tidigare bosättning i form av asbetsmagrad keramik som tyder på bronsålder eller äldre delen av järnåldern.

Förutom benrester och keramikskärvan har man hittat bitar av benkammar. Tänder från älg har också påträffats men det är osäkert om dessa är samtida med graven eller om något djur grävt ner dem senare. Veckans fynd ska nu tvätt-

ålder på de döda fastställas.

– Det ska också gå att se vad personerna ätit för slags mat, säger Ola George från länsmuseum.

En rapport ska skrivas och arbetet presenteras i en utställning på Sollefteå museum.

– När analysen sedan är klar återkommer vi och håller ett föredrag, antingen i Para eller på Sollefteå museum, säger Ola George.

Länsmuseum återkommer i augusti, september för att gräva ut ytterligare en grav i Para.

I Para utanför Sollefteå finns intressanta gravar från järnåldern. Men flera av dem riskerar rasa ut i älven. Nu har läns-museet Västernorrland beslutat om en arkeologisk utgrävning innan det är för sent.

Staffan Jönsson i Para är närmsta granne med gravhögarna, han har dem praktiskt taget på tomten.

– När vi flyttade hit visste jag inte att det var gravar, det berättade läns-museet när de besökte oss strax före jul, berättar han.

STAFFAN JÖNSSON:

”När jag flyttade hit visste jag inte att det var gravar, det berättade läns-museet när de besökte oss strax före jul”

De nu aktuella gravarna, sammanlagt sju stycken, ligger långt ute på nipkanten med Ångermanälven nedanför. Dessutom finns två raviner som sträcker sig ut mot älven och så att säga ”ringar” in gravarna. En av gravarna hänger redan ut över ett brant stup.

– I vintras var jag och fällde en del träd så att de inte drar med sig graven ner i ravinen. Det var tur att jag gjorde det innan stormen i våras, berättar Jönsson.

Den 9 juli påbörjar läns-museet en veckas lång utgrävning. Den kommer att genomföras som en kurs i samarbete med Sänga-Överlänns hembygdsförening och Sollefteå museum. De sistnämnda kommer att genomföra guidade visningar under arbetet.

– Vi kommer att gräva ut



Staffan Jönsson står på järnåldersgraven. Alldeles intill ett stort stup. Graven kan närsom helst åka ner i ravinen.

två gravar. Under kursen börjar vi med en av gravarna som inte ligger direkt vid ravinen. Vi vill inte ha kursdeltagare vid stupet, berättar arkeolog Maria Lindberg från Länsmuseum.

Någon exakt ålderbestämning av gravarna har ännu inte gjorts. De kan vara allt från 1000 till 1500 år gamla, alltså mellan yng-

re järnåldern och vikingatiden. Men utgrävningen i juli ska ge mer precisa fakta.

Vad räknar ni med att hitta?

– Ben och gravgävor. På den tiden brände man både kropp och gåvor så de kan vara svårt formerade, berättar Lindeberg.

Bland gåvor som var van-

liga att lägga med i gravarna fanns knivar, bryn, eldstålar, bältesspännen, glaspärlor med mera. De fynd som görs under utgrävningen kommer att analyseras och dokumenteras. Förmodligen hamnar de sedan i läns-museets arkiv.

Staffan Jönsson kommer att var med under utgräv-

ning, med tanke på att den äger rum utanför husknuten blir den för övrigt svår att missa för någon i familjen. Han hoppas att de hittar något så värdefullt att man beslutar sig för att säkra nipkanterna från ras.

– Helst skulle jag vilja att hela nipkanten röjdes, som man har gjort i Resele, säger han. **JÖRGEN SUNDIN**



Det rasar lite varstans runt gravarna. På sikt kommer ingen av dem att finnas kvar.



Maria Lindeberg silar och söker igenom den uppgrävda jorden.
FOTO: STEFAN SUNDKVIST



Arkeologerna George och Lindeberg menar att det kan finnas fler och intressantare föremål i de orörda och något större gravarna. Men eftersom dessa inte är rashotade är det i nuläget inte aktuellt att undersöka dem.
FOTO: STEFAN SUNDKVIST

Unika gravar i Para

SOLLEFTEÅ
En betydelsefull och rik släkt har en gång i tiden bott vid de rashotade gravarna i Para utanför Sollefteå.

I tre veckor har arkeologer undersökt en av de akut hotade gravarna. Nu kan man fastslå att gravplatsen i Para är en av de fyndrikaste i Ängermanland.

– Vi har hittat otroligt mycket. En mycket mer intressant grav än dem som vi tidigare undersökt. Den här är orörd, mer omfattande och större i diametern, fastslår Ola George arkeolog från länsmuseet.

Tidningen Ängermanland har tidigare skrivit om de järnåldersgravar i Para som ligger beläget vid en nipavsats och riskerar att rasa ut i älven i stort sett när som helst. Från och till i år har arkeologer från Länsmuseet funnits på plats i hopp om att rädda de mest akut hotade gravarna. I tre veckors tid har arkeologerna Ola George och Maria Lindeberg undersökt den just nu mest hotade gravan.

– Det var tur att vi bör-



– Nu ska föremålen först vattensällas och analyseras, säger Ola George.

– Den här formen av blockpackning och stenlagring är oerhört ovanlig, speciellt i Ängermanland. De som konstruerade gravan har lagt ner stor möda i sitt arbete. Det tyder naturligtvis på att den begravde var en man av hög social status, förklarar George.

När arkeologerna var- samt tagit sig förbi stenlagringen fann de resterna av den begravda människan. De hittade också ett flertal intressanta föremål som tyder på att personen var viktig för det dåvarande samhället.

– Vi har bland annat hittat spår av en björnklo, vilket tyder på att personen antingen var insvept eller låg på en björnfäll. Vi har även hittat agraffknappar, något som kan jämföras med dagens manchetter.

Graven är daterad till 400-550 efter Kristus, den tid som inom nordisk arkeologisk forskning kallas för folkvandringstiden. Även om det i nuläget är svårt att säga mycket om personen som ligger begravd i gravan kan vissa saker konstateras.

– Han och hans släkte har förmodligen bott på denna gård under flera hundra år. Gården var rik och de levde av jordbruket, men närheten till skogen och älven bidrog också till att familjen var välbärgad. Denna grav styrker faktumet att Sollefteåbygden var en rik bygd, slår George fast.

Totalt finns nio stycken gravar på gravplatsen i Para. Men förmodligen har det funnits fler, eftersom man misstänker att många

Temabilaga den 6 november

Jord, Skog & Energi

"Jord och skog är för oss en källa till liv, rekreation och förnöelse. Här hittar vi mat till våra familjer, bränsle till våra eldar och byggmaterial till våra hus"

Miss inte möjligheten att nå dina kunder i en temabilaga med hög målgruppsfokusering i en effektiv miljö.

Annonsera – manusstopp 30 oktober

Kontakta din annonsföretagare redan idag så får du professionell hjälp med idéer och utformning.

ÖRNSKÖLDSVIK

Johan Boman 0660-295522
Nina Forslund 0660-295598
Anders Norberg 0660-295523
Gunn Nordfjell 0660-295519
Arne Själén 0660-295521
Maria Persson 0660-295595

HÄRNÖSAND

Stefan Fröberg 0611-554812
Ronny Walter 0611-554813
Anders Nygård 0611-554816

KRAMFORS

Lillemor Nyberg 0612-771755